

Marktgemeinde **EICHGRABEN**

DIE GEMEINDEZEITUNG



mittendrin!

Amtliche Mitteilungen der Marktgemeinde Eichgraben | Dezember 2025 | Österreichische Post AG, Entgelt bezahlt | Verlagspostamt 3032 Eichgraben



Postpartner

Auch wenn die Post leider geschlossen wird, kann adäquater Ersatz und sogar eine Serviceverbesserung angeboten werden.

Seite 6

125 Jahre Feuerwehr

Unsere Freiwillige Feuerwehr feierte dieses Jahr ihr 125 jähriges Jubiläum mit einem Festakt und einer Festschrift.

Seite 23

Neuer Internetauftritt

Mit der neuen Website, Cities und WhatsApp bietet die Gemeinde modernste Kommunikationskanäle an.

Seite 25



Liebe Eichgrabnerinnen und Eichgrabner!

Jahresrückblick 2025

Das Jahr 2025 begann für mich persönlich mit einem besonderen Moment: Dem unglaublich starken Wahlergebnis bei der Gemeinderatswahl. Mit diesem großen Vertrauensvorschuss der Bürgerinnen und Bürger durfte ich in meine zweite Amtsperiode als Bürgermeister starten – ein Auftrag und gleichzeitig ein Ansporn, unseren gemeinsamen Weg engagiert weiterzugehen.

Eröffnung Kindergarten und Sport-/Freizeitanlage

Das vergangene Jahr war geprägt von zwei Großprojekten, die die Entwicklung unseres Ortes nachhaltig stärken:

Dem Neubau und der feierlichen Eröffnung unseres Kindergartens sowie der Fertigstellung der neuen Sport- und Freizeitanlage. Beide Einrichtungen sind wichtige Bausteine für Eichgraben – Orte der Begegnung, des Lernens, der Bewegung und der Gemeinschaft. Sie sind von großer Bedeutung für unsere Familien, für unsere Kin-



Kaiserwetter bei der Eröffnung der Sport- und Freizeitanlage im Juni 2025

der und Jugendlichen und für alle Eichgrabnerinnen und Eichgrabner, die hier leben.

Bürgerforum Immer ein offenes Ohr

Ein besonderes Anliegen war mir auch heuer wieder der direkte Austausch mit unserer Bevölkerung. Bei den beiden Bürgerforen haben zahlreiche Bürger die Gelegenheit genutzt, gemeinsam mit unseren Mitarbeiterinnen und Mitarbeitern aus der Gemeindeverwaltung, konkrete Anliegen anzusprechen, Wünsche zu äußern oder Sorgen mit uns zu teilen.

Gerade dieser unmittelbare Dialog ist für mich von unschätzbarem Wert. Wenn es Herausforderungen gibt oder bereits erste Lösungsideen entstanden sind, können wir sie in diesem Rahmen offen ansprechen, aufnehmen und rasch an die zuständigen Stellen weitergeben. Dort wird sorgfältig geprüft, ob und wie eine Umsetzung möglich ist – fachlich, organisatorisch und finanziell.

Dieses erfolgreiche Beteiligungsformat hat sich klar bewährt und wird deshalb auch in Zukunft weitergeführt werden.

Denn nur im direkten Gespräch erkennen wir, was den Menschen in Eichgraben wirklich wichtig ist – und können gemeinsam daran arbeiten.

Postversorgung gesichert

Nachdem die Postfiliale aus wirtschaftlichen Gründen heuer geschlossen wird, war es mir ein großes Anliegen, rasch einen verlässlichen Ersatz zu finden. Es freut mich daher besonders, dass es uns gemeinsam gelungen ist, die Postversorgung auch in Zukunft im vollen Umfang sicherzustellen.

Dies erfolgt in Form eines neuen Postpartnerbetriebs, der im *Billa Markt – Zaimovic OEG* in der Wiener Straße 10 eingerichtet wird. Damit bleibt das Postservice für alle Eichgrabnerinnen und Eichgrabner weiterhin gut erreichbar und voll nutzbar.



Im direkten Dialog mit den Bürgern

Herausfordernde Jahre für Gemeinden

Die Rahmenbedingungen für Gemeinden haben sich in den letzten Jahren dramatisch verschlechtert. Viele Kosten und Ausgaben, die wir als Gemeinde nicht beeinflussen können – etwa der NÖKAS (Abgabe für die NÖ Krankenanstalten), Beiträge im Sozialbereich oder andere verpflichtende Abgaben – steigen Jahr für Jahr deutlich an. Gleichzeitig wachsen die Einnahmen aus den Ertragsanteilen (Einnahmen der Gemeinde) nicht in dem Maß, wie es für eine langfristig stabile finanzielle Planung notwendig wäre.

In der Marktgemeinde Eichgraben haben wir in den vergangenen Jahren sehr viele zusätzliche Angebote geschaffen. Angebote, zu denen wir gesetzlich nicht verpflichtet wären, die wir aber bewusst eingeführt haben, weil sie das Leben unserer Bürgerinnen und Bürger bereichern und unser Miteinander stärken.

Zu diesen Angeboten stehen wir – sie sind Teil unseres Verständnisses einer modernen und familienfreundlichen Gemeinde.

Doch all diese Leistungen kosten Geld. Daher wird es in den kommenden Jahren notwendig sein, bestimmte Bereiche zu überdenken und noch effizienter zu gestalten, ohne dabei das Angebot zu beschneiden. Es geht darum, weiterhin verantwortungsvoll zu planen und dabei Prioritäten zu setzen und unser Gemeindebudget so auszurichten, dass wir auch künftig wichtige Projekte für Eichgraben umsetzen können.

Gemeinschaft pflegen – Gemeinschaft schaffen

Besonders stolz bin ich auf die vielen großartigen Veranstaltungen, die wir als Gemeinde jedes Jahr organisieren. Mit einem unglaublich engagierten und motivierten Gemeindeteam gelingt es uns, Räume der Begegnung für alle Generationen zu schaffen – Orte, an denen wir zusammen-



Hohe Auszeichnung für Bgm. Ockermüller

kommen, feiern, lachen und unser Eichgraben erleben.

Aufgrund der Spendenbereitschaft sind die Aufwendungen der Gemeinde bei vielen Festen gedeckt. Das freut uns natürlich ganz besonders und hilft auch dabei, das Gemeindebudget zu schonen.

Auch im kommenden Jahr wird es wieder diese Gemeindeveranstaltungen geben und ich freue mich schon jetzt darauf, Sie bei einer der nächsten Gelegenheiten dort begrüßen zu dürfen – denn erst durch Ihre Teilnahme wird aus einem Event ein echtes Gemeinschaftserlebnis.

Ihr Bürgermeister

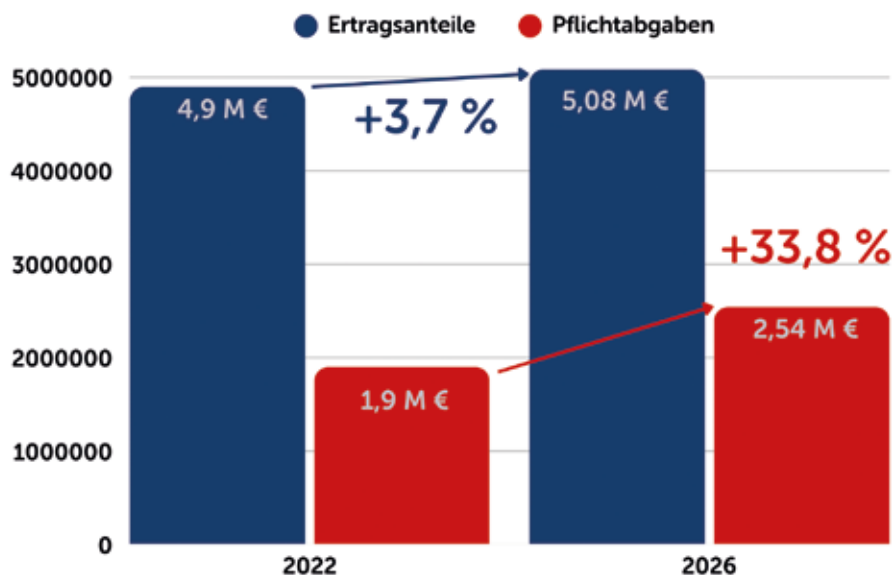
Georg Ockermüller



Vize-Bgm Birgit Teufel & Markus Kiebl nahmen die Auszeichnung „Gegen Gewalt“ entgegen.



Budget 2026 – Finanzielle Lage der Marktgemeinde



Ungleiche Entwicklung der Ertragsanteile bzw. Pflichtabgaben (NÖKAS+Sozialhilfeumlage)

Viele Gemeinden in Österreich stehen vor großen finanziellen Herausforderungen. Das liegt jedoch weniger an fehlender Sparsamkeit, sondern vor allem an geänderten Rahmenbedingungen, die auf kommunaler Ebene kaum beeinflussbar sind. Auch Eichgraben ist davon betroffen.

Ertragsanteile und Pflichtabgaben

Im Jahr 2022 erhielt Eichgraben rund 4,9 Millionen € an Ertragsanteilen, wovon nach Abzügen 3 Millionen € verblieben.

Für 2026 erwarten wir 5,086 Millionen €, doch durch steigende Pflichtbeiträge für NÖKAS (Abgabe für die NÖ Krankenanstalten) iHv 1,593 Millionen € und den Sozialhilfeumlage iHv 950.000 € bleiben der Gemeinde rund eine halbe Million € weniger als noch 2022 zur Verfügung.

Zwischen 2022 und 2026 sind die Pflichtabgaben insgesamt um

670.000 € gestiegen, während die Einnahmen durch die Ertragsanteile nur um ca. 100.000 € stiegen. Für 2027 wird ein ähnlicher Trend erwartet.

Investitionen in die Kinderbetreuung – Kindergarten Haus 4

Durch die NÖ Kinderbetreuungs-offensive können Gemeinden Betreuung bereits ab dem zweiten Lebensjahr anbieten.



Buchhaltung überprüfte alle Budgetposten

Um dieses Ziel erfüllen zu können, entstand in Eichgraben der neue Kindergarten Haus 4 mit bis zu vier Gruppen – eine wichtige und nachhaltige Investition für unsere Familien und für die Zukunft unseres Ortes, die sich natürlich auch im Budget niederschlägt.

Freiwillige Leistungen – starkes Zeichen für Eichgraben

Eichgraben hat geringe Kommunalsteuereinnahmen, keine großen Nächtigungsbetriebe und kaum Möglichkeiten, Einnahmen über Widmungsgewinne zu erzielen.

Trotzdem stellen wir Jahr für Jahr ein außergewöhnliches Servicepaket bereit:

- Kleinstkinderbetreuung ab dem 1. Lebensjahr: rund 70.000 €
- Bücherei: (2026) rund 50.000 €
- Nachmittagsbetreuung Volksschule: 166.000 €
- Musikschule: 188.000 €
- Wienerwaldbad: rund 140.000 €
- Jugend/Streetwork: zuletzt 60.000 € (Neuausrichtung 2026)

Diese Angebote prägen das Leben in unserer Gemeinde – und wir wollen sie soweit wie möglich erhalten. Gleichzeitig gilt:

Gesetzliche Kernaufgaben müssen immer zuerst gesichert werden. Bei sinkenden Einnahmen und steigenden Pflichtkosten ist das bereits eine große Herausforderung.

Politische Rahmenbedingungen

Gemeinden sind die unterste Ebene in den staatlichen Organisationen – und damit oft diejenigen,

die Entscheidungen von Bund und Land ausbaden müssen. Wir haben keinen Einfluss auf diese Vorgaben, müssen sie aber umsetzen und finanzieren. Das zählt zu den größten strukturellen Herausforderungen auf kommunaler Ebene.

Entwicklung des Schuldenstandes

Der Pro-Kopf-Schuldenstand der Marktgemeinde Eichgraben beträgt im Voranschlag des Jahres 2026 1.706 €. Der Anstieg resultiert ausschließlich aus Investitionen in die Zukunft Eichgrabens:

- Grundstück für das neue Sport- und Freizeitareal
- Neubau des Kindergartens Haus 4

Mit diesen Investitionen zeigen wir aber auch ganz klar:

- Eichgraben wirtschaftet verantwortungsbewusst.
- Es werden Werte geschaffen, die bleiben.
- Als Gemeinde investieren wir gezielt in die Zukunft unseres Ortes.



Freiwillige Leistungen der Marktgemeinde 2026 – ein starkes Zeichen für Eichgraben

Dadurch erhöhen wir die Lebensqualität, schaffen Entwicklungsmöglichkeiten und sichern langfristig den Handlungsspielraum kommender Generationen.

Zusammenfassung

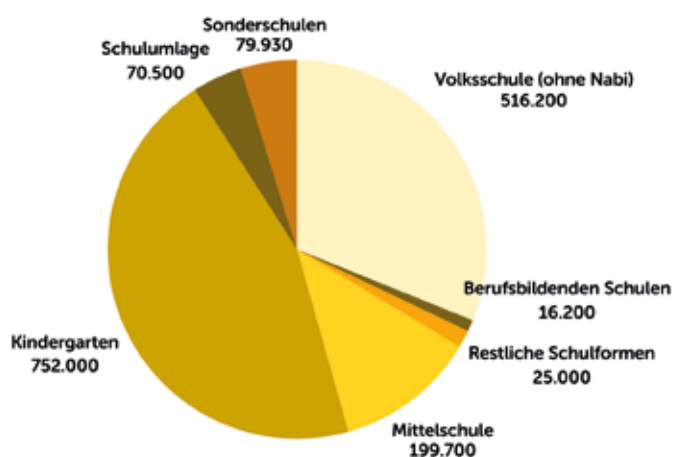
Trotz externer Belastungen bleibt Eichgraben

- handlungsfähig
- zukunftsorientiert
- verantwortungsvoll

und stark für seine Bürgerinnen und Bürger.

Mit all den gesetzten Maßnahmen und Einsparungen ist es das Ziel der Gemeinde, bei sinkenden Einnahmen zu sparen, wo es vertretbar ist – **auch wenn es weh tut**. Denn mittlerweile sind 300 von 573 Gemeinde in NÖ gefährdet, nicht ausgeglichen zu bilanzieren und laufen damit Gefahr fremdverwaltet zu werden.

Einnahmenbereinigte Ausgaben für Bildung



Die Gemeinde investiert viel in die Bildung unseres Nachwuchses (Werte für 2026).



Postversorgung gesichert – optimierte Servicezeiten

Nun ist es offiziell: Die *Österreichische Post AG* und die Regulierungsbehörde haben die Schließung unserer Postfiliale in der Kirchenstraße bestätigt.

Eine Nachricht, die viele von uns beschäftigt hat, denn die Post ist ein wichtiger Bestandteil des täglichen Lebens in unserem Ort.

Unmittelbar nach Bekanntwerden dieser Entscheidung wurde seitens des Bürgermeisters umgehend der Kontakt mit der *Post AG* aufgenommen, um eine zukunftssichere Lösung für Eichgraben zu finden, die wie folgt aussehen wird:

Neue Postpartnerstelle

Mit der *Billa Zaimovic OG* (Wiener Straße 10), konnte ein verlässlicher Partner gewonnen werden, der künftig als *Postpartnerstelle* die wesentlichen Dienstleistungen der *Post* übernehmen wird.

Der neue Postpartner-Schalter wird direkt im Kassensbereich des Marktes eingerichtet. Dadurch können die Postservices



Hr. Zaimovic startet am 13. Jänner als neuer Postpartner in Eichgraben.

an die Marktöffnungszeiten gekoppelt werden – mit deutlich längeren und kundenfreundlicheren Servicezeiten.

Paketstation beim Gemeindezentrum bleibt

Auch die Paketabhol- und Rückgabestation in der bisherigen Postfiliale im Ortszentrum bleibt weiterhin in gewohnter Weise zugänglich.

Pakete können auch weiterhin bequem aufgegeben und abgeholt werden.

Kundenfreundliche Öffnungszeiten

Die Postversorgung in Eichgraben bleibt nicht nur gesichert, sondern wird durch längere Öffnungszeiten, einen zusätzlichen Standort und mehr Flexibilität deutlich ausgebaut. Ein Plus an Flexibilität, Nähe und Alltagskomfort – ein klarer **Gewinn für die Gemeinde.**

Für weitere Fragen steht Ihnen das Bürgerservice der Marktgemeinde Eichgraben gerne zur Verfügung.



Die Versand- und Abholstation bleibt...

Die Postversorgung in Eichgraben bleibt gesichert und bietet künftig noch mehr Komfort. Für die Paketaufgabe und -abholung stehen künftig sogar zwei Standorten im Ort zur Verfügung.

Geplanter zeitlicher Ablauf

Die bisherige Postfiliale in der Kirchenstraße 9 bleibt bis 12. Jänner geöffnet. Ab 13. Jänner 9 Uhr stehen alle Post-Services beim neuen Postpartner im Billa-Markt zur Verfügung.



...am derzeitigen Standort bestehen.

Helfen Sie mit – gemeinsam für unser Wienerwaldbad!

Mitte Mai haben wir in unserem Wienerwaldbad voller Freude die Badesaison eröffnet. Leider meinte es das Wetter heuer nicht besonders gut mit uns – der Mai war kühl und verregnet, und auch im Juli und August blieben viele sonnige Tage aus. Nur im Juni und Anfang Juli durften wir richtiges Sommerfeeling genießen – und das Bad war dann auch so gut besucht wie im in den Jahren davor.



Das Wienerwaldbad ist ein Schmuckstück Eichgrabens. Erhalten wir es gemeinsam.

Rückgang der Besucherzahlen

Trotz aller Bemühungen liegen wir am Ende der Saison rund 16 % unter dem Besucherstand von 2024. Insgesamt durften wir heuer 18.629 Gäste im Wienerwaldbad begrüßen. 2024 waren es rund 22.000. Es wurden 376 Saisonkarten verkauft, davon 245 an Eichgrabnerinnen und Eichgrabner – ein herzliches Dankeschön an alle treuen Badegäste!

verständnis mehr. Steigende Energie- und Personalkosten, aufwendige Erhaltungsarbeiten und sinkende Ertragsanteile machen es immer schwieriger, den Badebetrieb aufrecht zu erhalten. Trotzdem wollen wir unser Wienerwaldbad erhalten – weil es ein Ort der Begegnung, der Erholung und der Lebensfreude ist!

Tagesbesucher kommen nicht aus Eichgraben – und genau deshalb braucht es jetzt umso mehr die Unterstützung von uns allen, die hier leben. Kommen Sie öfter vorbei! Kaufen Sie Saisonkarten! Erzählen Sie Freunden und Nachbarn von unserem schönen Bad!

Hohe Betriebskosten

Ein Freibad zu betreiben, ist für eine Gemeinde heute keine Selbst-

Gemeinsam können wir das Wienerwaldbad erhalten

Doch das schaffen wir nur mit Ihrer Hilfe. Zwei Drittel unserer

Saisonkarte zum reduzierten Vorverkaufspreis

Nur wenn wir alle mithelfen, können wir unser Wienerwaldbad auch in Zukunft offen halten. Für 2026 werden wir die Eintrittspreise anpassen müssen, um den Betrieb weiter sichern zu können – aber jeder Besuch, jede Saisonkarte und jede Unterstützung zählt!

Retten wir gemeinsam unser Wienerwaldbad – für unsere Familien, unsere Kinder und unser Lebensgefühl in Eichgraben!



Das Gemeindeteam fühlt sich im Wienerwaldbad immer besonders wohl.

Der Vorverkauf für 2026 startet am 13.4. und dauert bis zum 13.5. Kaufen Sie eine vergünstigte Saisonkarte und sorgen wir so gemeinsam dafür, dass unser Wienerwaldbad erhalten bleibt!

Der einzige Pflichtschulcluster Niederösterreichs

Seit 1. September sind unsere Volksschule und Mittelschule Eichgraben offiziell in einem Pflichtschulcluster vereint – als einziger Standort dieser Art in ganz Niederösterreich!

Neue Mittelschulklasse ab nächstem Jahr

Vor vier Jahren hat Sabrina Herbst die Leitung unserer Mittelschule übernommen. Von damals rund 80 Kindern ist die Anzahl der Schülerinnen und Schüler bereits auf 122 gestiegen, im nächsten Jahr kommt eine weitere Mittelschulklasse dazu. Gemeinsam mit der Volksschule werden am Standort nun rund 320 Kinder gefördert und auf ihrem Bildungsweg begleitet. Und trotzdem bleibt unsere Schule ein familiärer Ort, an dem jedes Kind gesehen, wahrgenommen und wertgeschätzt wird.

Vorteile des Pflichtschulclusters

Das gemeinsame Arbeiten im Cluster bringt viele Vorteile: Mehr Zusammenarbeit, flexiblere Un-



Das Leitungsteam des einzigen Pflichtschulclusters in NÖ

terrichtsmodelle und großartige Projekte. So trainieren etwa Volksschul- und Mittelschulkinder gemeinsam beim Flag Football, und beim großen, weit über die Ortsgrenzen hinaus bekannten Schultheater, wirkten heuer erstmals auch Kinder der Volksschule mit. Das Eichgrabner Modell zeigt, dass es zukunftsweisend für Bildung mit Herz und Zusammenhalt ist.

Abend der offenen Tür

Am Mittwoch, den 15. Oktober, luden wir wieder zu unserem

„Abend der offenen Tür“.

Auch heuer präsentierten Lehrkräfte gemeinsam mit Schülerinnen und Schülern die vielfältigen Schwerpunkte und Besonderheiten unseres Schulalltags.

Zahlreiche Stationen luden zum Mitmachen ein

- Beeindruckende Flagball- und Theater-Vorführungen
- Boomwhackers-Musikstation
- 3D-Druck zum Anfassen
- Programmieren zum Ausprobieren
- Kreatives Halloween-Basteln
- Quizstationen, u.v.m.

Wir durften uns über sehr viele interessierte Besucher, Kinder und Eltern freuen. In angenehmer Atmosphäre entstanden viele interessante Gespräche. Es wurden informative Einblicke in das vielfältige Schulleben ermöglicht.

Ein besonderer Dank gilt unserem Elternverein, der alle Teilnehmer mit einem reichhaltigen Buffet kulinarisch verwöhnte.



Beim Abend der offenen Tür wurde gezeigt, wie gut 3D-Drucken heute schon klappt.

Der neue Kindergarten – ein Ort zum Wohlfühlen



Das Band ist durchschnitten und der Kindergarten feierlich eröffnet.

Am 25. September wurde im Rahmen eines Tages der offenen Türe, unser neues Haus 4 feierlich eröffnet. Einige Kinder haben die Entstehungsgeschichte – von der Planung und Finanzierung bis zu den Bauarbeiten – in einem Impro-Theaterstück sehr eindrucksvoll gezeigt. Nun, einige Wochen später, ist spürbar Normalität in den Alltag eingekehrt.

Die ersten aufregenden Tage in den neuen Räumlichkeiten liegen hinter uns, und Schritt für Schritt haben sich Kinder, Eltern und das

Team an das neue Haus, seine Abläufe und Möglichkeiten gewöhnt.

Neues Gebäude – neue Abläufe

Die Umstellung auf das moderne Gebäude brachte zunächst viel Staunen, Neugier und natürlich auch kleine Herausforderungen mit sich. Wo hängen die Jacken? Welche Gruppe nutzt welchen Bereich? Welche Wege führen wohin? Mittlerweile sind die Abläufe klar strukturiert und reibungslos in den Alltag integriert. Die Räume werden mit Leben gefüllt, Funktionsbereiche werden kreativ genutzt und die Kinder finden sich selbstständig und sicher zurecht.

Eingewöhnungsphase

Für viele Kinder ist der Kindergartenstart der erste große Schritt in einen neuen Lebensabschnitt.

Mit viel Einfühlungsvermögen, Geduld und einer engen Zusammenarbeit mit den Eltern begleiten die Pädagoginnen die Kleinen beim Ankommen.

Die Kinder entdecken nach und nach ihre Gruppen, knüpfen erste

Freundschaften und lernen ihren Tagesrhythmus kennen.

Auch im neuen Haus 4 im Kleinkinderbereich zeigt sich: Jedes Kind braucht sein eigenes Tempo – und dieses wird respektiert und achtsam begleitet.

Ein gelungener Start

Mit dem erfolgreichen Start im neuen Gebäude wächst die Vorfreude auf das, was noch kommt. Wir blicken mit Dankbarkeit auf den gelungenen Start zurück und mit Zuversicht auf eine spannende Zeit voller Entdeckungen, Entwicklung und gemeinsamer Erlebnisse. Unser neues Haus 4 ist angekommen – und mit ihm die Kinder, die das Haus täglich mit Lachen, Neugier und Leben erfüllen.

Ein herzliches Dankeschön an das gesamte Team unserer Betreuerinnen und Pädagoginnen, die sich immer wieder mit wichtigen Tipps für die Praxis in die Planung eingebracht haben und den Baustellenablauf wunderbar er- und mitgetragen haben.



Das Gemeindeteam unterstützte.



Leiterin des Kindergarten II, Marion Schlager



Winterdienst – gut gerüstet für Schnee und Eis

Der Bauhof Eichgraben ist bereit, denn die Temperaturen sinken, die ersten Frosträchte sind gekommen – höchste Zeit für den Winterdienst, sich auf die kalte Jahreszeit vorzubereiten. Auch im Bauhof der Marktgemeinde Eichgraben herrscht bereits geschäftiges Treiben: Fahrzeuge werden überprüft, Streugeräte kontrolliert und Einsatzpläne abgestimmt. Wenn der erste größere Schneefall kommt, muss jeder Handgriff sitzen.



Ist die Durchfahrtsbreite von drei Metern nicht gegeben, blockiert dies den Schneepflug.



Unser neuer Bauhofleiter Philip Eichinger

Schneeräumung

Die Straßenmeisterei Neulengbach kümmert sich um Landes- und Bundesstraßen im Ortsgebiet. Die Gemeinde ist für Gemeindestraßen (rund 45km) und alle Wege und Plätze, die sich im öffentlichen Gut befinden, zuständig. In Eichgraben ist das Bauhofteam mit fünf Fahrzeugen im Einsatz.

Der Winterdienst arbeitet nach einem klaren Prioritätssystem: Zuerst werden Hauptverkehrsstraßen, Schulwege und steilere Abschnitte geräumt. Danach folgen Nebenstraßen und kleinere Straßen.

Was zu beachten ist

Liegenschaftseigentümer sind gesetzlich verpflichtet, Gehsteige und Gehwege einschließlich Stiegenanlagen entlang der Liegenschaft in der Zeit von 6 bis 22 Uhr von Schnee und Verunreinigungen zu säubern, sowie bei Schnee und Glatteis zu streuen.

Ist kein Gehsteig oder Gehweg vorhanden, so ist der Straßenrand in der Breite von einem Meter zu säubern und zu bestreuen. Bitte achten Sie darauf, denn dies liegt Ihrer Verantwortung als Eigentümer.

Halten Sie bitte die Durchfahrtsbreite von drei Metern ein!

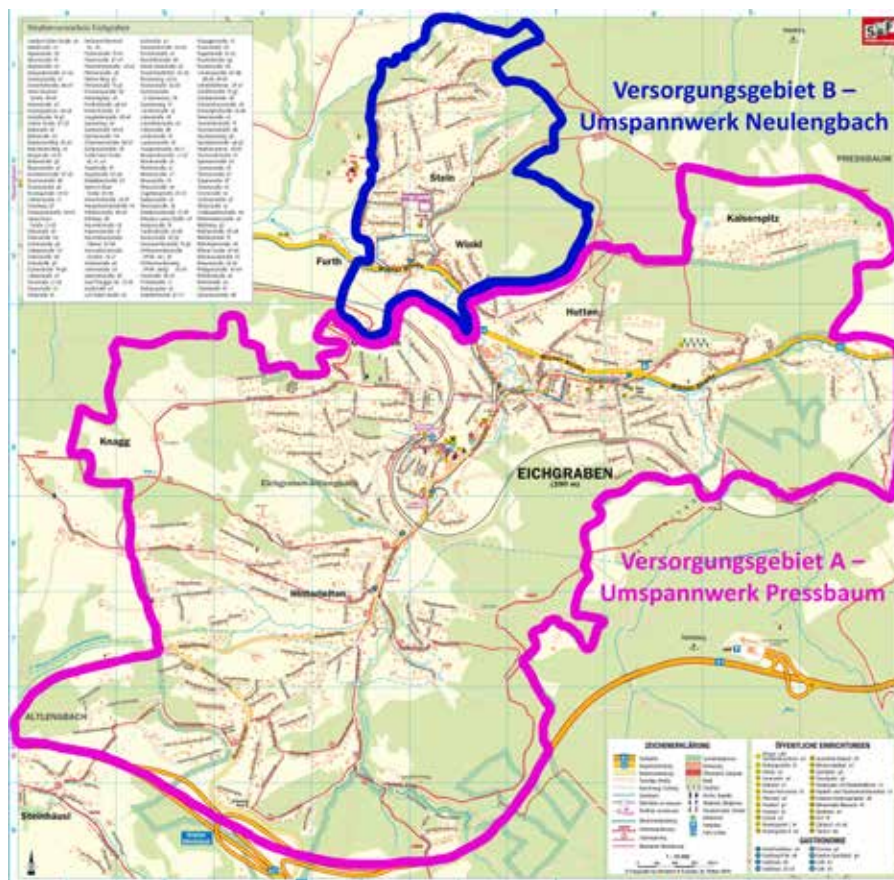
Beachten Sie beim Abstellen Ihres Fahrzeugs, dass ein Schneepflug mindestens drei Meter Durchfahrtsbreite benötigt. Vor allem in schmalen Straßen dürfen Autos deshalb nur auf einer Fahrbahnseite parken, da die Straße sonst nicht geräumt werden kann. Bitte halten Sie auch die Umkehrplätze frei!

Eine Räumung kann nur erfolgen, wenn der Schneepflug ausreichend Platz hat!



Die Hauptverkehrsstraßen haben Priorität, dann erst kommen Nebenstraßen dran..

Energiegemeinschaft Pressbaum-Eichgraben startet



Anhand dieser Karte können Sie ihre Energiegemeinschaft ermitteln.

Was bieten die beiden Energiegemeinschaften

Die Energiegemeinschaften bieten den Bürgerinnen und Bürgern die Möglichkeit, gemeinsam Ökostrom aus regionalen Quellen auszutauschen.

In der Energiegemeinschaft haben Sie die Garantie, ausschließlich Strom aus erneuerbaren Quellen aus der Region Neulengbach und Pressbaum (Standorte der Umspannwerke) zu beziehen.

Die Energiegemeinschaft bietet keine Vollversorgung – sie verteilt ausschließlich die innerhalb der Gemeinschaft erzeugte Energie. Die Anmeldemöglichkeit zur Energiegemeinschaft startet mit 1. Jänner und die Öffnung für Private ist für den 1. März geplant.

Über welches Umspannwerk erfolgt die Energieversorgung?

Umspannwerk Pressbaum (A): www.eeg-pressbaum-eichgraben.at
Umspannwerk Neulengbach (B): www.eeg-elsbeerewienwald.at

Preisgestaltung für 2026

Strombezug: 10,90 ct/kWh
Einspeisevergütung: 9 ct/kWh
Jährlicher Mitgliedsbeitrag pro Zählpunkt: 18 €/Jahr
Einlage für 1 Anteil/1 Stimme: 50 € (wird bei Austritt refundiert)

- 28% weniger Netzentgelte, keine Gebühren/Abgaben
- Ermäßigung: ca. 4,5 ct/kWh

Infoveranstaltung

Energiegemeinschaften sind in aller Munde – ein Austausch von

Sonnenstrom zwischen Gemeinden und Haushalten soll in Eichgraben und Pressbaum künftig möglich sein.

Die beiden Orte haben sich aufgrund der Erfahrungen aus den Nachbargemeinden nun zur Energiegemeinschaft Pressbaum-Eichgraben formiert und laden zu einer Infoveranstaltung am 21. Jänner im Gemeindezentrum Eichgraben und am 28. Jänner im Rathaus Pressbaum, Hauptstraße 58, jeweils um 19 Uhr ein.

Die Erfahrung aus den Nachbargemeinden zeigte, dass die regionalen Photovoltaik-Anlagen während der Tagesstunden ausreichend Strom liefern können, sodass viele andere Haushalte mitversorgt werden können, die selbst keine PV-Anlage betreiben. Regionaler Strom für regionale Verbrauchsstellen – damit werden Netze entlastet, was auch zu Ermäßigungen bei Netzentgelten, Abgaben und Gebühren führt. In Summe wird die Stromrechnung deutlich niedriger.

Weitere Informationen sind auf der Webseite der Marktgemeinde Eichgraben www.eichgraben.gv.at abrufbar.

Ansprechpartner

Bei Fragen wenden Sie sich an den Amtsleiter Stellvertreter der Marktgemeinde Eichgraben, Hrn. Markus Kiebl, der auch Vorstandsmitglied der Energiegemeinschaft ist.

Neugeborenenfeier



Fam. Bigler mit Haylie



Fam. Blanda mit Selina Hailey Mila



Fam. Datler mit Florian Stefan Michael



Fam. Dzaferi mit Malik



Fam. Gally mit Emily



Fam. Graf mit Marlies Sonja



Fam. Jordan mit William Lawrence



Fam. Köhler mit Jonathan



Fam. Jandbauer mit Emma Amari Ocean



Fam. Kohl-Kuhlanek mit Veronika Lucia



Fam. Lelenta mit Kaya



Fam. Potvorszki mit Leonie Rolanda



Fam. Rechberger mit Fabian



Fam. Redzep-Kanbur mit Aras & Opa Adil



Fam. Rotheneder mit Jonathan



Fam. Rupp mit Valerie Bettina



Fam. Scheidl mit Seraphina Elfriede



Fam. Simonich mit Heidi



Fam. Svatek mit Robin



Fam. Waldmann mit Luca



Die Sonne strahlte am Veranstaltungstag mit den stolzen Eltern um die Wette.



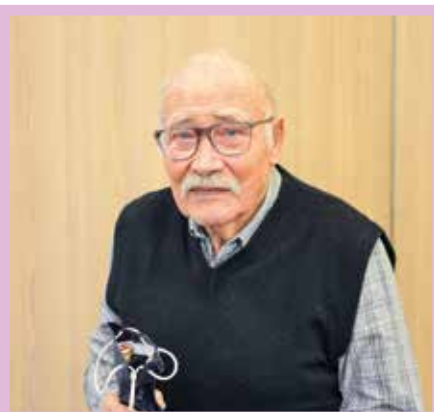
Gertrude Mayer (80er)



Karl Bauer (80er)



Frau Weber i.V. für Friedrich Weber (80er)



Georg Ziss (80er)



Eugenie Amrich (80er)



Ilse Thugut (80er)



Johannes Ockermüller (80er)



Christina Hampf (80er)



Werner Füzler (80er)



Helga Prinz (85er)



Walter Deban (85er)



Herta Lugner (85er)



Hildegart Hopfmüller (85er)



Sieghild Langer (85er)



Elisabeth Pobenberger (85er)



Theresia Kucera (90er)



Herbert u. Elfriede Studnicka (Diamantene H.)



Annelise u. Werner Füzér (Diamantene H.)



Elisabeth Heim (80er)



Die Jubilarsfeiern sind jedes Jahr gemütliche Fixpunkte des Gemeindelebens.



Angebot der Bücherei langfristig sichern

Die Bücherei Eichgraben ist ohne Frage eine ganz besondere Einrichtung in unserer Gemeinde: Ein sozialer Treffpunkt, ein Ort der Begegnung, des Austauschs, des Miteinanders – und dazu eine hervorragend sortierte Bibliothek mit freundlichem, kompetentem Personal.

Was viele vielleicht nicht wissen

Unsere Bücherei wird – anders als in vielen anderen Gemeinden – nicht ausschließlich von Ehrenamtlichen oder Vereinen, sondern von Mitarbeiterinnen der Marktgemeinde Eichgraben geführt.

Diese Struktur garantiert hohe Qualität, verursacht aber auch entsprechend höhere laufende Kosten.

Der jährliche Abgang für den Betrieb der Bücherei lag im Jahr 2024 schon bei über 70.000 €. Rund 80 % dieser Kosten entfallen auf Personal – ein wesentlicher Unterschied zu anderen Gemeinden,



Öffnungszeiten der Bücherei: Di (8-12, 16-19 Uhr), Do (13-18 Uhr) und Fr (14-17 Uhr)

wo eben ausschließlich freiwillige Kräfte diese Arbeit übernehmen.

Warum eine

Preisanpassung notwendig ist

Da die Bücherei zu den freiwilligen Leistungen der Gemeinde zählt, ist es notwendig, in finanziell angespannten Zeiten besonders verantwortungsvoll zu handeln, was leider eine Gebührenerhöhung für Entlehnungen nötig macht.

Mit der beschlossenen Preisanpassung ab 1. Jänner hoffen wir,

die Qualität und das Angebot der Bücherei langfristig sichern zu können.

Gebühren für drei Wochen:

- Erwachsenenbuch: 1,50 €
- Kinderbuch: 0,60 €
- Hörbücher: 1,00 €
- DVDs: 1,00 €
- Spiele: 2,00 €
- Tonies: 2,00 €

Unsere Bitte an Sie – Gehen wir diesen Weg gemeinsam!

Schätzen wir, was wir haben – und helfen wir mit, dass wir die Bücherei auch in den kommenden Jahren weiterhin so hochwertig und lebendig betreiben können.

Unsere Bücherei ist mehr als eine Bücherausgabe – sie ist ein Ort der Gemeinschaft und des Lebens.



Auch wenn der Grinch grimmig dreinschaut, freut er sich wie Daniela schon auf Weihnachten.

Moderne WC-Anlage für Eichgrabner Bahnhof



Das Abbremsen und Anfahren zur Station Eichgraben scheint ein Pfeifen zu verursachen.

Neuerungen auf unserem Bahnhof – mehr Komfort für Bahnkundinnen und Bahnkunden!

Wir freuen uns sehr, dass nun das umgesetzt wird, was wir seit einigen Jahren gemeinsam mit den ÖBB entwickelt haben: Noch heuer entsteht am Bahnhof eine hochmoderne, hygienische und barrierefreie WC-Anlage!

Ausstattung der WC-Anlage

Die WC-Anlage wird in Holzbauweise als Fertigteilmodul auf vorab hergestellten Betonfundamenten erstellt.

Das Fertigteilmodul selber wird voraussichtlich im Dezember oder Jänner montiert und sämtliche Abschlussarbeiten anschließend fertiggestellt.

Im WC befinden sich ein behindertengerechtes WC (inkl. Sprechstelle), ein Urinal, ein Waschbecken sowie ein Wickeltisch.

Oft geäußelter Wunsch erfüllt

Viele Bürgerinnen und Bürger haben diesen Wunsch immer wieder

geäußert – und es ist schön zu sehen, dass er jetzt Realität wird.

Für alle, die täglich mit dem Zug unterwegs sind, ist das eine spürbare Verbesserung und ein wichtiger Schritt für einen modernen und komfortablen Bahnhof.

Ein herzliches Dankeschön an die ÖBB für die konstruktive Zusammenarbeit – eine Partnerschaft mit großem Wert für unsere Marktgemeinde.

ÖBB-Schienenlärm auch bei Bürgerforum ein Thema

Leider hat sich der Schienenlärm in den vergangenen Monaten trotz einiger von den ÖBB veranlassenen Maßnahmen nicht reduziert, vielmehr hat das Pfeifen bei verschiedenen Zuggarnituren noch zugenommen. Es gilt nun herauszufinden, welche Zugkonstellationen als besonders unangenehm wahrgenommen werden.

Dokumentation lauter Garnituren

Daher auch der Aufruf und die Bitte an Sie, Züge mit besonders hoher Lärmentwicklung zu notieren und uns ein formloses Email an info@eichgraben.at zu senden, in dem Sie uns Datum, Uhrzeit und falls bekannt, die Fahrtrichtung und Art des Zuges (Güterzug, Garnituren, doppel- oder einge-schoßig) und Ihre Beobachtung mitteilen.



Am Bahnhof Eichgraben-Altlangbach entsteht eine neue WC-Anlage (Fotomontage)



A Gaudi am Herbstfest der Senioren & Pensionisten

Diesmal lud die Marktgemeinde Eichgraben die Gäste in die Galerie ein – ein besonders stimungsvoller Rahmen für einen gemütlichen Nachmittag.

Das Schönste am heutigen Tag war, dass Menschen zusammengekommen sind, die seit vielen Jahrzehnten in Eichgraben leben – Menschen, die unseren Ort mitgestaltet und geprägt haben.

Viel gute Laune und Schwung

Für die musikalische Unterhaltung waren die „Schlosskogler“ aus dem Pielachtal angereist – sie sorgten mit viel Schwung und guter Laune für großartige Stimmung!

Ein herzliches Dankeschön an alle, die zum Gelingen der Veranstaltung beigetragen haben – an das Team der Marktgemeinde Eichgraben (besonders Sandra und Elisabeth) – und an das Team der Galerie Eichgraben, das den ganzen Nachmittag über in gediegenem Ambiente perfektes Service geboten hat.



Bei allen Festen der Senioren und Pensionisten wird immer fleißig getanzt.

Wir freuen uns schon auf das nächste Jahr!

Mutter- und Vatertagsfahrt 2026

Und wir möchten noch eine herzliche Einladung zu unserer gemeinsamen Muttertags- und Vatertagsveranstaltung am 13. Mai aussprechen. So wie schon dieses Jahr werden wir uns wieder einen ganz besonderen Ort für den Ausflug aussuchen. Welchen verraten wir erst kurz vorher – es soll ja spannend bleiben.



Eine Kutschfahrt, die ist lustig,...



Man konnte schöne Preise gewinnen.



Der herrlich restaurierte Festsaal der Galerie Eichgraben war sehr gut besucht.

Faschingsumzug am 14. Februar 2026

Der traditionelle Faschingsumzug in Eichgraben startet heuer beim Sportplatz und führt bis zur Alten Gärtnerei, wo er seinen Abschluss findet. Entlang der Strecke sind insgesamt drei bis vier Haltestationen vorgesehen.

Treffpunkt & Start

Ab 9 Uhr: Eintreffen am Parkplatz beim Sportplatz

Der USV-Eichgraben sorgt bis zum Start des Umzuges für die Verpflegung.

10 Uhr: Offizieller Start des Faschingsumzuges

Route & Zeitablauf

Der Umzug startet beim Sportplatz und führt über die Sportplatzstraße in die Auhofstraße, wo ein bis zwei Haltestellen vorgesehen sind.

11 Uhr: Der Faschingsumzug passiert den Parkplatz beim Kindergarten und anschließend geht es weiter über die Hauptstraße.

11:10–11:45 Uhr: Halt vor der Apotheke, Hauptstraße 61

12–12:45 Uhr: Letzter Halt beim Café Rothwangl, Hauptstraße 81

13 Uhr: Eintreffen und Ende des Umzuges bei der Alten Gärtnerei.

Faschingsfest Alte Gärtnerei

Um 12:45 Uhr startet auf dem Areal der Alten Gärtnerei das Faschingsfest der Marktgemeinde Eichgraben mit Unterstützung der Freiwilligen Feuerwehr Eichgraben. Für Musik, Kulinarik und Getränke ist bestens gesorgt.

Organisationsteam

Peter Hehenberger 0699 12208322

Kerstin Ullrich 0699 14021244

Amtsleiter-Stellv. Markus Kiebl
02773 44600-41

markus.kiebl@eichgraben.at

Bei Fragen stehen wir jederzeit gerne zur Verfügung.

Übrigens, eine **Anmeldung beim Organisationsteam** ist nur für **Gruppen mit einem Wagen** erforderlich!



Bürgermeister Ockermüller und Gemeindeteam 2023: „Grugermeister mit seinen Gemeinions“



Beim Faschingsumzug war der ganze Ort unterwegs – egal ob verkleidet oder nicht.



Bärenstarke Kostüme am Faschingsfest

Eichgraben im Austausch – Das Bürgerforum

Am zweiten Bürgerforum des Jahres 2025 nahmen am 23. September wieder viele Eichgrabnerinnen und Eichgrabner teil und diskutierten mit Vertretern der Gemeindeverwaltung und Bürgermeister Georg Ockermüller über ihre Anliegen.

Im Folgenden möchten wir Ihnen eine kurze Übersicht über die wesentlichen Themen und die geplanten oder schon durchgeführten Maßnahmen präsentieren:



Auch an der zweiten Auflage des Bürgerforums nahmen gut 30 Eichgrabner teil.

ÖBB Lärm

Der Schienenlärm ist leider immer noch sehr störend. Die ÖBB haben selbst auch schon Messungen durchgeführt, jedoch ist das Empfinden, wie gewisse Arten von Lärm wahrgenommen werden, sehr subjektiv. Daher wurde vereinbart, Züge, die besonders laut und v.a. als störend empfunden wurden, bei der Gemeinde zu melden. Informationen dazu finden Sie auf Seite 17.

Zutritt zum Sport/Freizeitplatz nur für registrierte Benutzer

Seit Anfang Dezember müssen sich alle Nutzer der Hart- oder Kunstrasenplätze auf der neuen Buchungsplattform registrieren und einen Account anlegen. Nötig ist dies, da sich leider nicht alle Benutzer an die Spielregeln eines guten Miteinanders halten.

Daher ist zukünftig nach der Online-Registrierung eine persönliche Vorsprache beim Bürgerservice der Marktgemeinde Eichgraben erforderlich, in der die

Hausordnung und Benutzerregeln zur Kenntnis genommen werden müssen, sowie der Hauptwohnsitz in Eichgraben bestätigt wird. Bei Kindern und Jugendlichen ist die Anwesenheit eines Erziehungsberechtigten erforderlich.

Grünschnitt und Sicherung der Waldwege

Die Gemeinde schneidet an den Gemeindeflächen, ob im Ortsgebiet oder im Waldgebiet, regelmäßig überstehendes Gehölz.

Auf Privatflächen ist es die Aufga-

be und Verantwortung des Eigentümers, für den Schnitt zu sorgen (siehe auch Seite 10 – Schneeräumung).

Die Gemeindeverwaltung ersucht um ein kurzes formloses Email an info@eichgraben.at, sollten Ihnen überhängende Sträucher auffallen. Die Besitzer werden dann auf den Sachverhalt hingewiesen.

Nutzung der Freizeitanlage am Sonntag

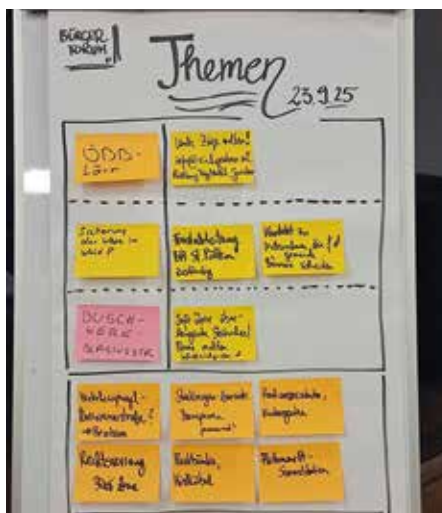
Hier sei – da es auch kurz besprochen wurde – erwähnt, dass die beiden Plätze ab 1. Jänner sonntags ab 12 Uhr geschlossen bleiben.

Nächste Bürgerforen

Das erfolgreiche Format, in dem Bürgerinnen und Bürger ihre Fragen stellen können, hat sich bewährt und wird fortgesetzt.

Und zwar am 3. März und am 15. September.

Die Termine für den Bürgermeisterstammtisch sind auf Seite 26 ersichtlich.



Übersicht über die Bürgerforumsthemen

Stimmungsvoller Adventmarkt in Eichgraben



Vikar Jai Prakash segnet die Adventkränze

Auch in diesem Jahr erwartete die Besucher eine stimmungsvolle Mischung aus Kunsthandwerk, regionalen Spezialitäten und winterlicher Gemütlichkeit am Platz vor dem Gemeindezentrum und rund um die Kirche.

Handgemachtes und Weihnachtliches

Zahlreiche Aussteller präsentierten ihre Produkte im großen Saal sowie in den Hütten bei der Kirche – ideal zum Stöbern nach besonderen Weihnachtsgeschenken: handgefertigte Adventkränze und Gestecke, Weihnachtskugeln, Keramik, Patchwork- und Häkeltaschen, Töpferwaren, dekorative Unikate für Zuhause, Schmuck aus Silber und Naturmaterialien, handgezogene Kerzen, Seifen, selbst gemachte Kosmetik, Fairtrade-Produkte und vieles mehr. Die Pensionisten luden zum Aufwärmen ins Foyer ein.

Vereine und Organisationen

Für das leibliche Wohl mit verschiedenen Punschvariationen

und Speisen sorgten die Vereine im Außenbereich vor dem Gemeindezentrum sowie rund um die Kirche: Bellarina, WIR für Eichgraben, USVE Sportverein, Elternverein der Volksschule, KOBV, Pfitenclub Wienerwald, Freunde der Feuerwehr, Feuerwehr, ASBÖ, Pfadfinder sowie die evangelische und die katholische Pfarre Eichgraben.

Auch der Nikolo besuchte den Adventmarkt wieder

Kinder freuten sich über den Grinch, das Kinderkino, die Weihnachtbastelstation und besonders über den Besuch des Nikolaus. Besinnlich wurde es beim Adventsingen mit dem Gesangsverein Neulengbach unter der Leitung von Prof. Sylvia Zobek im Wienerwalddom. Im Pfarrheim lud zudem der Bücherflohmarkt bis 22 Uhr zum Schmökern ein.

Erlös des Punsch-Raus Fests kommt Standlern zu Gute

Wie schon kurz nach dem Adventmarkt angekündigt, laden wir Sie



Alle wollten ein Foto mit dem Nikolo haben.

herzlich zum Punsch-Raus Fest am 23. Jänner ein, dessen Erlös den Vereinen und Organisationen zu Gute kommt, die am Adventmarkt einen Außenstand am Rathausplatz hatten. Kommen Sie und tun Sie sich und den Vereinen etwas Gutes!

Und jetzt freuen wir uns über die stille Zeit des Jahres. Frohe Weihnachten und einen guten Rutsch ins neue Jahr!



Am Adventmarkt sorgten viele Freiwillige der Eichgrabner Vereine für Stimmung.



Sechs Jahre Wochenmarkt – Wie alles begann

Über mehrere Jahre hinweg durfte ich unseren Monatsmarkt als geschäftsführender Gemeinderat begleiten. Immer wieder war aus der Bevölkerung der Wunsch nach einer häufigeren regionalen Einkaufsmöglichkeit zu hören – ein Wochenmarkt sollte also her.

Es begann im Herbst 2019

Ende September 2019 war es schließlich soweit: Ich habe mich mit den Monatsmarkt-Standlern zusammengesetzt und gesagt: „Lasst uns etwas Neues wagen – springen wir ins kalte Wasser und probieren es mit einem Wochenmarkt!“

Mit drei Standlern, mit denen wir damals gestartet sind – die Käsehütte, unser damaliger „Gemüsemann“ Herr Franz und Mike's Farm – war die Ausgangslage überschaubar. Zwei unserer damaligen Standbetreiber waren zunächst skeptisch. Doch nach einigen Gesprächen beschlossen wir: Wir versuchen es!

Auf die Frage, wann wir starten, antwortete ich: „In zwei Wochen.“



Foto aus den Anfängen des Wochenmarkts 2020 – wie die Zeit vergeht.

Die Reaktion war: „Du spinnst ja!“ – und genau so begann, unter Mithilfe meiner Kollegin Barbara Fandler-Stadler, eine kleine Eichgrabner Erfolgsgeschichte.

Natürlich mussten wir anfangs auch Kritik einstecken – der Wochentag sei ungünstig, das Angebot müsse vielfältiger werden, es brauche mehr Qualität, alles müsse bio sein – und vieles mehr an Anregungen erreichte uns.

Wir haben nie aufgegeben, und wir bekamen immer mehr Zuspruch – und was gibt es Schöneres, als

dass auch die kritischen Stimmen von damals heute begeisterte Wochenmarktfans geworden sind?

Wochenmarkt ist gut besucht

Der Wochenmarkt ist mittlerweile fixer Bestandteil unseres Gemeindelebens, ein beliebter Treffpunkt und eine wunderbare Möglichkeit, regionale Lebensmittel für den täglichen Bedarf zu kaufen. Die Alte Gärtnerei bietet mit ihrer Geschichte die ideale Kulisse für den Wochenmarkt.

Ein großes Dankeschön gilt meiner Kollegin Barbara Fandler-Stadler, die mit viel persönlichem Engagement einen ausgewogenen und lebendigen Wochenmarkt mit regionalen Angeboten geschaffen hat. Und ein ebenso großes Dankeschön gebührt den vielen treuen Kunden, die den Fortbestand des Eichgrabner Wochenmarktes sichern! Schauen Sie vorbei – jeden Donnerstag von 14:30 bis 18 Uhr. Es zahlt sich aus!



Es gibt Käsespezialitäten, Obst&Gemüse, Fleisch- und Fischprodukte, Schnäpse, Oliven,...

Bürgermeister Georg Ockermüller

125 Jahre Freiwillige Feuerwehr Eichgraben



Umzug 1925 (Quelle: Topothek, C. Schmid)

Im Jahr 1900, als das 20. Jahrhundert noch in den Kinderschuhen steckte, wurde der *Freiwillige Feuerwehr-Verein Eichgraben-Hutten* mit 20 Mitgliedern gegründet. Erste Ausrüstung war eine vierrädrige Saugspritze der Firma Persicana, sowie zuvor angeschaffte Wassereimer.

Erster Hauptmann war von 1900 bis 1903 Josef Plangger. Mit Andreas Buchschachner steht aktuell der 13. Kommandant an der Spitze der Mannschaft der Feuerwehr Eichgraben, welche im Jubiläumsjahr 2025 115 Mitglieder zählt, die sich aus 83 aktiven Mitgliedern, 16 Reservisten (Mitglieder über 65 Jahre) und 16 Burschen und Mädchen der Feuerwehrjugend zusammensetzen.

Kurze Geschichte der Feuerwehr Eichgraben

Das moderne, aktuelle Feuerwehrhaus steht noch an derselben Stelle, an der im Jahr 1903 das erste Spritzenhaus errichtet wurde. Zu- und Umbauten führten in den

Jahren 1924 (Bau eines Schlauchturms aus Holz), 1947 (Renovierung des Gerätehauses), 1954 (2 neue Tore werden eingebaut), 1966 (Neubau des Hauses als Basis des heutigen Feuerwehrhauses), 1985 (Erweiterung um 2 Tore) und 1995 (Fertigstellung des Dachbodenausbaus) zum aktuellen Feuerwehrhaus, welches ab 2013 erbaut und 2016 feierlich eröffnet wurde.

Aus der ursprünglich angeschafften Saugspritze entwickelte sich bis heute ein zweckmäßiger, moderner Fuhrpark, dessen Modernisierung aktuell läuft und im Jahr 2026 durch die Anschaffung eines HLF-2 abgeschlossen werden kann (einsatztaktische Fahrzeuge).

Die Freiwillige Feuerwehr Eichgraben ist eine, wie der Name schon sagt, freiwillige Feuerwehr.

Das bedeutet, dass alle Mitglieder einem „Brotjob“ nachgehen und sämtliche Einsatz-, Übungs- und Ausbildungstätigkeiten sowie die Mitarbeit bei der jährlichen Weinkost, etc. in ihrer Freizeit ausüben.



Baujahr 1967, 28 PS - Umbau in Eigenregie

Wenn Sie Interesse an der Geschichte der Feuerwehr Eichgraben haben, wenden Sie sich bitte per Mail an eichgraben@feuerwehr.gv.at, die Feuerwehr sendet Ihnen dann gern ein Exemplar der Festschrift „125 Jahre FF Eichgraben“ gegen einen Druckkostenbeitrag von 10 € zu.

Gott zur Ehr, dem Nächsten zur Wehr!



In der jährlichen Florianifeier werden alle neuen Mitglieder vereidigt.



NÖ Hundehaltegesetz ist in Kraft

Das NÖ Hundehaltegesetz wurde mit 1. Juni 2023 mit einer Übergangslösung angepasst. Diese beschreibt den erforderlichen Sachkundenachweis zur Hundehaltung und den verpflichtenden Abschluss einer Haftpflichtversicherung für alle Hunde. Für jene Hunde die bereits vor dem 1.6.2023 gehalten wurden, gab es eine Übergangsfrist bis zum 30.6.2025 zur Vorlage des Nachweises einer ausreichenden Haftpflichtversicherung. Diese Frist ist nun abgelaufen.



Du hast eh einen Versicherungs- und einen Sachkundenachweis für mich, oder?

Hundehaftpflichtversicherung Nachweis

Leider mussten wir feststellen, dass noch nicht alle Hundehalter dieser gesetzlichen Verpflichtung nachgekommen sind. Sollten Sie den erforderlichen Versicherungsnachweis bisher noch nicht vorgelegt haben, ersuchen wir Sie, dies umgehend nachzuholen.

Bitte beachten Sie, dass bei Nichterbringung des Nachweises bis spätestens **31. Jänner 2026** eine Meldung an die Bezirkshaupt-

mannschaft St. Pölten erfolgen muss. Es ist für jeden Hund eine auf den Namen des Hundehalters lautende Haftpflichtversicherung mit einer Mindestversicherungssumme von 725.000 € für Personen- und Sachschäden abzuschließen, bei der Gemeinde zu melden und aufrechtzuerhalten.

Allgemeine Information

Halter von Hunden sind in Österreich gesetzlich dazu verpflichtet, für ihr Tier eine Hundeabgabe zu entrichten. Ab einem Alter von drei Monaten müssen Hunde zu diesem Zweck beim Gemeindeamt angemeldet werden.

Die Hundemarke, die Sie bei der Anmeldung bekommen, muss am Halsband des Hundes angebracht werden, wenn sich der Hund außerhalb des Hauses befindet. Im Falle eines Umzuges, muss auch Ihr Hund umgemeldet werden. Ebenso ist es notwendig, einen verstorbenen Hund abzumelden, da die Abgabepflicht sonst weiter besteht.

Mistkübel und Gackisacki

Um die Sauberkeit im Ort zu verbessern und Hundebesitzern die Entsorgung von Hundekot zu erleichtern, hat die Gemeinde insgesamt 112 Mistkübel (davon 50 mit Gackisackerl-Spender bestückt) im ganzen Ort verteilt.

Für die regelmäßige Kontrolle, die Entleerung der Mistkübel und die Nachbefüllung mit Sackerl sind die Mitarbeiter des Bauhofs rund 17 Stunden pro Woche beschäftigt.

Trotz dieses Serviceangebots kommt es leider immer wieder vor, dass Hundekot einfach liegen gelassen wird. Dies sorgt nicht nur für Unmut, sondern ist auch unhygienisch und umweltschädlich. Wer mit seinem Hund unterwegs ist, ist verpflichtet, dessen Hinterlassenschaften ordnungsgemäß zu beseitigen.

Mit gegenseitiger Rücksichtnahme und Verantwortungsbewusstsein kann das Ortsbild sauber und lebenswert für alle erhalten bleiben.



First Dog Tommy genießt die Hundewiese

Neuer Internetauftritt der Gemeinde



Der neue, übersichtliche und umfassende Internetauftritt der Gemeinde

Seit 1. Jänner 2024 nutzt die Marktgemeinde Eichgraben die Gemeinde-App CITIES, um Bürgerinnen und Bürger noch besser, schneller zu informieren. Nun gehen wir den nächsten Schritt in Richtung moderner, barrierefreier und vernetzter Kommunikation:

Auch die offizielle Website der Marktgemeinde Eichgraben wird in die CITIES-Plattform integriert.

Damit schaffen wir eine einheitliche, digitale Informationsdrehscheibe, die sowohl am Smartphone als auch am Computer

erreichbar ist. Alle Inhalte sind uneingeschränkt barrierefrei, aktuell und übersichtlich aufbereitet.

Eine Plattform für ganz Eichgraben

CITIES verbindet Gemeinde, Vereine, Betriebe und Einrichtungen miteinander: Bürger finden hier alle Informationen rund um Eichgraben zentral an einem Ort:

- Aktuelle Gemeinde-News und Mitteilungen
- Müllabfuhrtermine und Veranstaltungen
- Kursangebote unserer Vereine
- Aktionen und Leistungen der Betriebe
- Speisepläne der Gastronomie

Egal ob ein Baum umgefallen ist, eine Straßenbeleuchtung defekt ist, oder ein Kanaldeckel beschädigt ist – über CITIES können Sie Ihr Anliegen einfach melden und direkt die zuständige Stelle erreichen.

Vorteile für Vereine und Betriebe

Ein besonderes Plus: Alle Vereine in Eichgraben erhalten über CITIES eine kostenlose Plattform-Website, um ihre digitale Präsenz zu stärken und lokale Reichweite

zu erzielen. Einmal eingetragene Inhalte – wie Veranstaltungen, Beiträge oder Kontaktdaten – erscheinen automatisch in der App und auf der Website. Das spart Zeit und minimiert Verwaltungsaufwand.

So einfach sind Sie dabei

Installieren Sie die CITIES-App über den QR-Code, registrieren Sie sich und verbinden Sie sich mit Eichgraben.

Eichgraben sind alle Menschen, Vereine, Betriebe und Einrichtungen, die unser Zusammenleben gestalten. Wenn Sie wissen wollen, wie auch Ihr Verein Teil der CITIES-Plattform werden kann, dann kommen Sie zur **Infoveranstaltung am 20. Jänner**.

Ihre Gemeinde – digital, modern und vernetzt

Mit CITIES informieren wir Sie künftig noch gezielter und transparenter. Sie selbst bestimmen, welche Themen für Sie wichtig sind und über welche Inhalte Sie informiert werden möchten.

CITIES verbindet – Eichgraben, seine Bürger, Vereine und Betriebe.

Wenn Sie Fragen zum neuen Auftritt haben, wenden Sie sich gern an Ihre Ansprechpartnerin der Gemeinde, Frau Brigitt Rudolf.



Bestens informiert mit dem WhatsApp-Kanal





Gemeindeveranstaltungen – für das Miteinander im Ort

Das Team der Marktgemeinde Eichgraben veranstaltet Jahr für Jahr zahlreiche vielfältige Veranstaltungen für unsere Bürgerinnen und Bürger.

Beginnend bei den Events für unsere Kinder – wie dem *Kids Run*, dem Familienfest oder dem Gruselfest – über traditionelle Höhepunkte wie den Ostermarkt, den Adventmarkt, den Dirndlgwandkirtag, bis hin zu unserem Benefizlauf, bei dem wir unsere Vereine aktiv unterstützen.

Ebenso bedeutsam sind die Veranstaltungen für unsere Seniorinnen und Senioren, die monatlichen Treffen, die Muttertags- und Vätertagsausfahrt und das Herbstfest, die alle dazu beitragen, dass sich Menschen in Eichgraben begegnen, austauschen und miteinander Zeit verbringen.

Auf der nächsten Seite haben wir einige Impressionen von der Vielzahl an Events im Laufe eines Jahres zusammengetragen...



Feste wie der Dirndlgwandkirtag sind ein wesentlicher Bestandteil für das Miteinander im Ort.

Überblick über die anstehenden Veranstaltungen der Marktgemeinde Eichgraben im kommenden Jahr:

- **Bürgermeisterstammtisch**
Mittwoch, 21. Jänner
- **Infoveranstaltung zur Energiegemeinschaft**
Mittwoch, 21. Jänner
- **Punsch-Raus Fest**
Freitag, 23. Jänner
- **Faschingsumzug**
Samstag, 14. Februar
- **Faschingsschnas am Gemeindeplatz**
Dienstag, 17. Februar
- **Bürgerforum**
Dienstag, 3. März
- **Jugendprechstunde mit Jugendgemeinderat Paul Awais**
18. März 2026, 18:30
- **„Tut Gut“ Wandererwachen**
Sonntag, 26. April
- **Mutter- und Vätertagsausflug**
Mittwoch, 13. Mai
- **Kids Run**
Samstag, 16. Mai
- **Kinderflohmarkt**
Samstag, 30. Mai

- **Familienfest**
Samstag, 27. Juni
- **Bürgermeisterstammtisch**
Mittwoch, 1. Juli
- **Badfest**
Samstag, 25. Juli
- **Bürgermeisterstammtisch**
Mittwoch, 2. September
- **Benefizlauf**
Samstag, 12. September
- **Dirndlgwandkirtag**
Sonntag, 13. September
- **Kinderflohmarkt**
Samstag, 19. September
- **Gruselfest**
Donnerstag, 22. Oktober
- **Herbstfest der Senioren und Pensionisten**
Donnerstag, 29. Oktober
- **Adventmarkt**
Freitag und Samstag, 27.-28. November
- **Silvesterlauf**
Donnerstag, 31. Dezember

Zusätzlich: regelmäßig Community Nurses Stammtisch, Wochenmarkt (siehe Seite 28) und ein Sommerkino (Datum wird noch bekannt gegeben).



Spendensammeln am Punsch-Raus Fest

Fotos der Gemeindeveranstaltungen



Junge Wilhelm Tells am Familienfest



Action und Fun am Badfest - Voller Einsatz von Groß und Klein.



Beim Kids Run und der Eröffnung der Sport/Freizeitanlage waren die Kids aktiv dabei.



Grüne Hexensuppe am Gruselfest



Lebkuchenherzen und Brez'n erfreuen immer



Die Einnahmen des Benefizlaufs gingen an die Blaulicht-Organisationen im Ort.



Mi 24.12.	Kindermette 16 Uhr, <i>Wienerwalddom</i> Röm. kath. Pfarre Eichgraben
Mi 24.12.	Christmette 22:30 Uhr, <i>Michaelskapelle</i> Evang. Pfarrgemeinde
Mi 24.12.	Christmette (anschl. Turmblasen) 23 Uhr, <i>Wienerwalddom</i> Röm. kath. Pfarre Eichgraben
2.– 5.1.	Sternsinger sind unterwegs ab 9 Uhr, <i>Gemeindegebiet</i> Röm. kath. Pfarre Eichgraben
Di 6.1.	Sternsingermesse 10:30 Uhr, <i>Gemeindegebiet</i> Röm. kath. Pfarre Eichgraben
Sa 10.1.	Grünes Kino 16 u. 19 Uhr, <i>Gemeindezentrum</i> Die Grünen Eichgraben
Sa 17.1.	Feuerwehrball der FF Eichgraben <i>Lengbachhof</i>
Di 20.1.	Cities Vereinsschulung 19 Uhr, <i>Gemeindezentrum</i>
Mi 21.1.	Bürgermeisterstammtisch 10 Uhr, <i>Café Rothwangl</i> Ihre Wünsche und Anliegen
Mi 21.1.	Info Energiegemeinschaft 19 Uhr, <i>Gemeindezentrum</i>
Fr 23.1.	Punsch-Raus Fest 17 Uhr, <i>Gemeindeplatz</i>
Do 5.2.	Faschingskränzchen 15 Uhr, <i>Gemeindezentrum</i> NÖ Senioren Eichgraben
Di 17.2.	Faschingsschnas <i>Rathausplatz + Gemeindezentrum</i>
Di 3.3.	Bürgerforum <i>Gemeindezentrum</i>
Sa 14.3.	WIR Komposterdefest <i>Wienerwaldparkplatz</i> WIR für Eichgraben

Gemeindeplatz

PUNSCH-RAUS

Fr, 23. Jänner 2026 ab 17:00 Uhr

Restverwertung zu Gunsten unserer
Vereine und Organisationen, die einen Außenstand
beim Adventmarkt 2025 betrieben haben.

Sa 24.1.	WIR Pub Quiz <i>Gemeindezentrum</i> WIR für Eichgraben
Sa 14.2.	Faschingsumzug <i>Sportplatz -> Alte Gärtnerei</i>

Do 19.3.	Tagesausflug der Senioren NÖ Senioren Eichgraben
-------------	--

Einmal monatlich	Treffen der NÖ Senioren, Pensionisten und des KOBV Die Senioren treffen sich am 1. Mittwoch des Monats um 15 Uhr zum Senioren-Café, die Pensionisten am 2. Donnerstag im Monat um 15 Uhr zum Mitgliedertreffen und der KOBV trifft sich am 1. Donnerstag im Monat um 16 Uhr – jeweils im Gemeindezentrum. Wir laden Sie herzlich ein!
Jeden zweiten Dienstag	Community Nurses Stammtisch. 15–16:30 Uhr im Café Rothwangl Ab 14. Jänner findet der Stammtisch zweiwöchentlich statt. Dies gibt Ihnen die Möglichkeit, sich regelmäßig über Neuigkeiten zu informieren und Ihre Anliegen vorzubringen.
Jeden Donners- tag	Donnerstag ist Wochenmarkttag. 14:30–18 Uhr, Alte Gärtnerei Nutzen Sie dieses Nahversorgungsangebot und die Gelegenheit zur Begegnung! Sie können am Wochenmarkt auch Ihre Eichgraben-Gutscheine einlösen.