

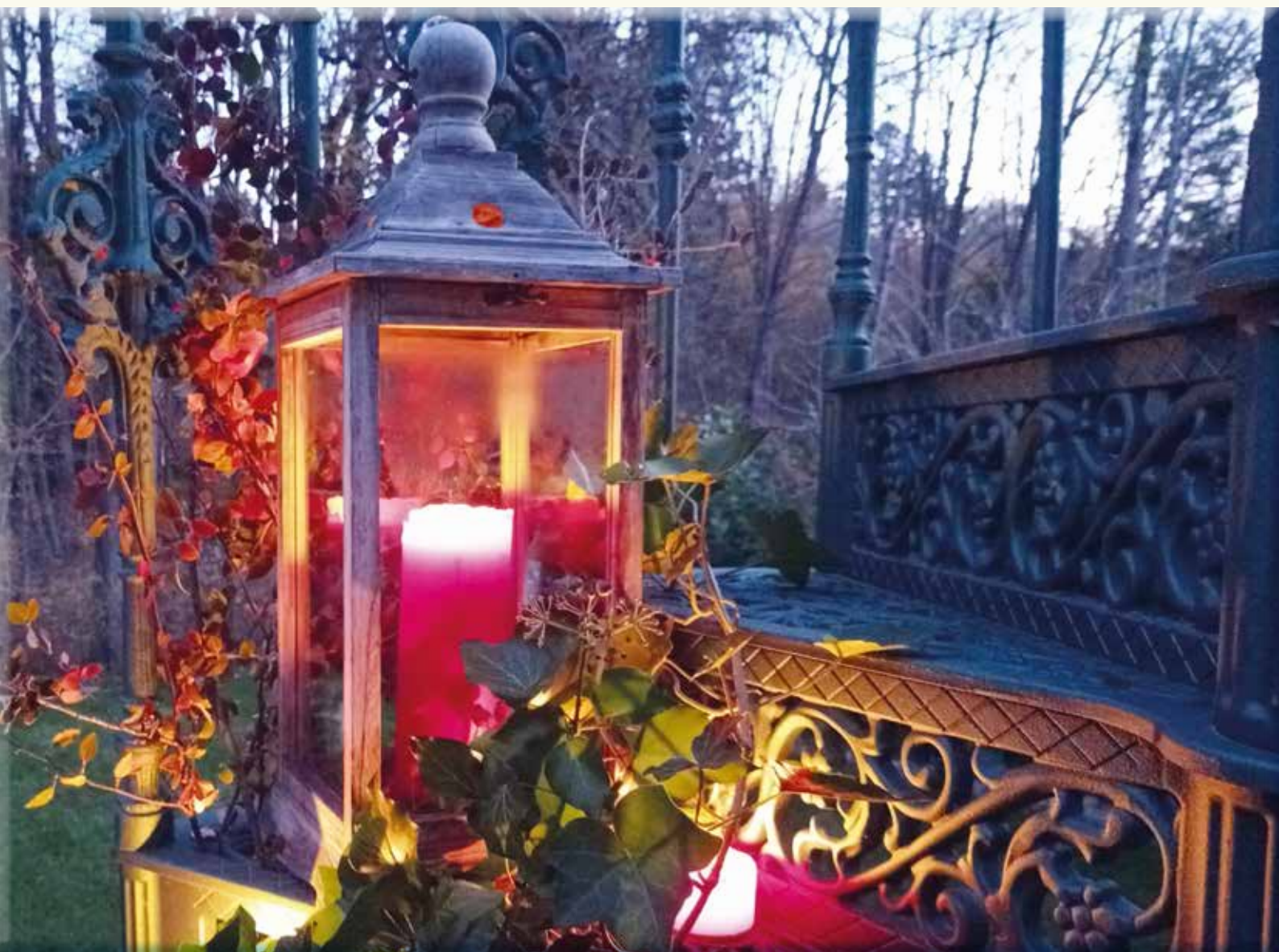
Marktgemeinde **EICHGRABEN**

DIE GEMEINDEZEITUNG



mittendrin!

Amtliche Mitteilungen der Marktgemeinde Eichgraben | November 2021 | Österreichische Post AG, Entgelt bezahlt | Verlagspostamt 3032 Eichgraben



WINTERDIENST

Wie eine geordnete und effiziente Schneeräumung im Winter gelingen kann

Seite 8

ADVENTMARKT

Eine Eichgrabener Institution, die schon seit 30 Jahren besteht, soll in diesem Jahr fortgesetzt werden

Seite 10

PUMPTRACK

Erste konkrete Entwürfe und eine Visualisierung des neuen Fun Parcours beim Wienerwaldbad

Seite 20



Liebe Eichgrabnerinnen und Eichgrabner!

Ein herausforderndes Jahr neigt sich schön langsam dem Ende zu.

Nach vielen Monaten des Testens haben wir mit 19.10. die Antigen-Testung im Gemeindeamt eingestellt. Eichgraben liegt mit derzeit knapp 70% vollimmunisierten Personen deutlich über dem Bezirksschnitt. Am 02.11. machte der NÖ Impfbus bei uns Station.

Danke an alle Freiwilligen

Ich möchte die Gelegenheit nutzen, um mich bei allen Helferinnen und Helfern, den vielen Freiwilligen unserer Rettungsdienststelle und dem Team der Marktgemeinde Eichgraben recht herzlich für ihren Einsatz zu bedanken.

Natürlich danke ich auch allen Bürgerinnen u. Bürgern, denn Sie alle haben großen Anteil daran, dass wir als Ort bisher gut durch diese Zeit gekommen sind.

Aber auch abseits dieses dominierenden Themas hat sich in Eichgraben einiges getan.



Immer in Bewegung, hier beim Benefizlauf

Gehwegoffensive fortsetzen

Gerade bei der innerörtlichen Wegesanierung wurden und werden noch bis Jahresende einige Projekte umgesetzt. Die Planungen für die Weiterführung der Eichgrabner Gehwegoffensive für 2022 und 2023 laufen bereits.

Generationenfeiern der letzten zwei Jahre nachgeholt

Neben der Jugend liegen uns auch die Senioren besonders am Herzen. Leider konnten aber in den vergangenen zwei Jahren die traditionellen Generationenfeiern nicht durchgeführt werden. Gerade aber die ältere Generation war auch durch die Corona Pandemie besonders von Einschränkungen betroffen. Mir persönlich war es ein großes Anliegen diese Feierlichkeiten nachzuholen.

Ein Baum für jedes Neugeborene

Auch für unsere Neugeborenen haben wir uns etwas Neues überlegt: Zur Geburt schenken wir nun jedem Kind einen Baum oder Strauch, der dann im privaten Garten oder auf dem Balkon gepflanzt werden kann. Für die Neugeborenen ab Sept. 2019, fand die Übergabe bereits am 5. u. 6.11. statt. Details dazu erfahren Sie in der nächsten Ausgabe.

Anfang November haben wir die letzten Budgetänderungen beschlossen und freuen uns, noch einige Projekte vor dem Jahreswechsel umzusetzen.



Bürgermeister Georg Ockermüller

Gut für die kommenden Jahre gerüstet

Gemeinsam ist es uns auch heuer wieder gelungen, Eichgraben durch turbulente Zeiten zu steuern.

Wir sind für die kommenden Jahre und Projekte gut gerüstet!

Optimistisch blicken wir in die Zukunft und freuen uns auf den Eichgrabner Adventmarkt und den Faschingsumzug.

Auch im kommenden Jahr werden wir alles daran setzen, die Lebensqualität in unserem schönen Ort zu bewahren und weiter auszubauen.

Mit herzlichen Grüßen,
Ihr Bürgermeister

Georg Ockermüller

Rückblick und Ausblick

In den Gemeinderatssitzungen vom 20.9. und vom 3.11. wurden u.a. folgende Beschlüsse gefasst:

Subventionen

Der USV Eichgraben erhält eine Sportsubvention in der Höhe von € 15.000,- für die Jugendarbeit. Der Verein Vitalwienwald erhält € 500,- für die Organisation zahlreicher Skitage, Wandertage und Sportwochen. Der Eislaufplatz bei der Schulz-Hütt'n wird mit € 1.500,- als regionales Wintersportangebot unterstützt.

Vergabe Sanierungsarbeiten

Die Sanierung der Straße und der Wasserleitung in der Heinrich-Kleist-Straße und in der Nelkenstraße wurden vergeben. Die Kosten betragen € 480.000,-.

Raumordnungsbeschluss

Die Themen der bestehenden Bausperrn wurden großteils in den Flächenwidmungs- und Bebauungsplan eingearbeitet. Die Verordnungen liegen zur Prüfung beim Land NÖ.



Der Impfbus macht in Eichgraben Halt. 246 Eichgrabner nutzen die Gelegenheit.

Budget 2021

Im Nachtragsvoranschlag wurden Projektverschiebungen, die zusätzl. Einnahmen aus der Anschlussabgabe und der Ankauf eines UNIMOGs dargestellt.

Gebührenanpassungen

Auch Gemeinden sind von massiven Preissteigerungen betroffen. Um der Verpflichtung des ausgeglichenen Haushaltes und der Kostendeckung nachzukommen, müssen einige Gebühren angehoben werden. Details auf Seite 7.

Heizkostenzuschuss

Aufgrund der steigenden Heizkosten wurde im Gemeinderat einstimmig ein Zuschuss iHv € 100,- und zusätzl. € 40,- Energieberatungsförderung beschlossen. Dieser ist an die bestehende Landesförderung gekoppelt.

Community-Nurses

„Gemeindekrankenpflegerinnen“ beraten, schulen und unterstützen, damit ältere Menschen länger im eigenen Zuhause bleiben können. Die Pflegeprofis übernehmen zudem wichtige Aufgaben in der Gesundheitsförderung. Der Gemeinderat hat der Bewerbung um ein Förderprojekt zugestimmt.

Gemeinderatssitzung am 13.12.

Das sind die Themen für die kommende Gemeinderatssitzung:

- Budgetvoranschlag 2022
- Subventionsansuchen
- Verlängerung des Streetwork Projekts
- Umweltförderungen 2022
- Straßenbauprogramm 2022



Die Sportsubvention lässt die Jugend des USVE jubeln (Foto: USVE)



Das Gemeindeteam stellt sich vor – die Amtsleitung

Beginnend mit dieser Ausgabe möchten wir Ihnen in den kommenden Monaten das Team der Marktgemeinde Eichgraben vorstellen, das sich stets für Ihre Anliegen einsetzt.

Den Anfang dazu machen wir mit der Amtsleitung, die aus Ing. Andreas Binder und seiner Stellvertreterin Katja Bremer-Wedermann besteht.

Auch wenn die Zuständigkeiten schwerpunktmäßig aufgeteilt sind, nehmen beide die Aufgaben in gemeinsamer Verantwortung wahr und vertreten einander wechselseitig in allen Bereichen.

Amtsleiter

Ing. Andreas Binder, geboren am 18.05.1968 ist seit Dezember 1999 im Gemeindedienst.

Seine Zuständigkeiten umfassen:

- Leitung *Innerer Dienst*
- Vorbereitung der Beschlussfassungen für Gemeindevorstand und Gemeinderat



Ing. Andreas Binder

- Gebäudeverwaltung
- Verkehrsangelegenheiten
- Raumordnung
- Rechtsangelegenheiten

Über mich

„Als begeisterter Eichgrabner darf ich auch die Verantwortung meiner vorangegangenen Generationen tragen, kenne ich mich auch in meiner Heimat sehr gut aus und weiß über unseren Ort aus den verschiedensten Zugängen Bescheid.“

Es gibt, so wie im Leben, auch in der Gemeinde keinen Arbeitstag, der einem anderen gleicht und oft ist die Bewältigung des Tagesgeschäftes eine Herausforderung.

Es ist für mich eine große Freude, das abwechslungsreiche und anspruchsvolle Tagesgeschäft für diese Gemeinde mit einem tollen und motivierten Team zu meistern.“

Amtsleiter-Stellvertreterin

Katja Bremer-Wedermann, geboren am 24.10.1975 ist seit August 2009 im Gemeindedienst.

Ihre Zuständigkeiten sind:

- Leitung Finanzen (Kassenverwaltung) – Budget, Bilanz, Finanzplanung, Projektfinanzierung, Förderungen, Controlling
- Gemeindekommunikation und Öffentlichkeitsarbeit: Homepage, Newsletter und Aussen-dungen
- Kindergarten, EDV, Wahlen und Soziales



Katja Bremer-Wedermann

- Vorbereitung der Beschlussfassungen für den Gemeinderat

Über mich

„Eichgraben mitgestalten zu können, Lösungen finden, ein modernes Bürgerservice leben und mit so vielfältigen und interessanten Menschen zu arbeiten, lässt die Arbeit zur Berufung werden.“

Ich versuche, als Schnittstelle zwischen den Bürgerinnen und Bürgern, dem Gemeindeteam und der Politik zu einem guten, kreativen und spannenden Miteinander beizutragen und sehe eine klare und offene Kommunikation als Schlüssel zum Erfolg.

Ich danke dem großartigen Gemeindeteam, den Mitgliedern des Gemeinderates und Ihnen allen für zwölf spannende, lehrreiche und abwechslungsreiche Jahre. Für Eichgraben zu arbeiten, ist wirklich lässig!“

Mobile Jugendarbeit wird fortgesetzt

Speziell für die Gruppe der Jugendlichen war die Coronazeit eine besondere Herausforderung. Neben Home-Schooling und Lockdowns haben auch die fehlenden sozialen Kontakte Spuren bei der Jugend hinterlassen und bestehende Strukturen verändert.

Streetworker im Einsatz

Um die Situation und die Problemstellungen zu erfassen, hat die Gemeinde im Jahr 2020 eine Sozialraumanalyse durchführen lassen. In Folge dieser Analyse hat ein Streetwork-Team der Organisation „Nordrand“ im Juni 2021 die Arbeit in Eichgraben aufgenommen. Die ersten Monate galten dem Beziehungsaufbau – Treffpunkte finden, die verschiedenen Gruppen und deren Verhältnis zueinander kennenlernen und Vertrauen zu den Jugendlichen aufbauen. Durch den mittler-



Die Streetworker im neu geschaffenen Jugendraum

weile regen Kontakt zwischen den Jugendlichen und den Streetworkern werden Wünsche und Bedürfnisse ausgedrückt und daraus in Abstimmung mit der Gemeinde Projekte entwickelt.

Zeig Deine Talente

So läuft zum Beispiel gerade ein Jugendfotowettbewerb unter dem Motto „Zeig Deine Talente“. Ein großer Wunsch der Jugendlichen war u.a. ein attraktiverer Standort für das Jugendzentrum. Dieser Wunsch wurde von der Gemeinde rasch umgesetzt. Die Eröffnung des neuen Jugendraumes im Obergeschoß der Räumlichkeiten im Wienerwaldbad fand am 29. Oktober statt. Vorerst wird der Raum an zwei Tagen in der Woche unter Begleitung der Streetworker für die Jugend zur Verfügung stehen.

Erfahrungen austauschen

Die Gemeinde möchte die Jugendarbeit auch 2022 fortführen.

Um die Wirkung von Jugendarbeit in anderen Gemeinden kennenzulernen, hat Vize-Bgm. Johannes Maschl am *Fest der mobilen Jugendarbeit* in St. Pölten teilgenommen. 14 Jugendarbeitsorganisationen präsentierten dort ihre Tätigkeiten und Erfahrungen. Die Fokussierung auf die persönlichen Themen und individuellen Lebenssituationen der Jugendlichen im Ort gilt als eine der wichtigsten Maßnahmen für ein harmonisches Miteinander.

Mobile Jugendarbeit wirkt

Wesentlichster Baustein moderner Jugendarbeit ist *Partizipation*. Jugendliche sollen sie selbst betreffende Projekte und Maßnahmen mitentwickeln und damit auch mittragen können. Im Austausch mit Vertretern von anderen Gemeinden, die schon länger Streetworker im Einsatz haben, ergab sich die gemeinsame Erkenntnis, dass mobile Jugendarbeit einfach wirkt.



Unsere Streetworker posen :-)



Zusammenschluss mit dem NÖ Landesverband

1948 wurde der erste Rettungswagen des Samariterbundes in Eichgraben in Betrieb genommen. Damals war es vor allem dem großen Engagement vieler Freiwilliger zu verdanken, dass die erste Dienststelle in Niederösterreich eröffnet werden konnte.

Freiwilligkeit ist der Schlüssel

Noch heute ist die Freiwilligkeit ein wichtiges Thema beim Samariterbund in Eichgraben. Über 110 freiwillige Mitglieder unterstützen den Samariterbund in Eichgraben heute.

Die Leistungen des Samariterbundes sind vielfältig. Sie reichen vom Essen auf Rädern, dem Heimnotruf, der Hundestaffel und der Katastrophenhilfe bis zum Rettungsdienst und Krankentransport. Dieser wird in Eichgraben mit einem Rettungstransportwagen, zwei Krankentransportwagen und einem Behelfskrankentransportwagen rund um die Uhr sichergestellt.



G. Pracher (BL RKT NÖ), Bgm. G. Ockermüller, S. Minarik-Gruber (Obfrau), J. Hofbauer

Unterstützung durch Spenden

Die Herausforderung, die Versorgungssicherheit für die Bevölkerung aufrecht zu erhalten, wurde durch die Covid-Krise noch zusätzlich erhöht. Nur durch die großartige Unterstützung der vielen Freiwilligen, der Gemeinde und von großen und kleinen Spendern war das bisher möglich.

Zusammenschluss mit dem Samariterbund NÖ

Um aber auch weiterhin für alle Anforderungen gewappnet zu sein, hat man sich vor kurzem zu einem Zusammenschluss mit dem Samariterbund Landesverband NÖ entschlossen.

„Damit ist die Zukunft des Samariterbundes Eichgraben gesichert und wir können gerade in diesen schwierigen Zeiten positiv in die Zukunft blicken“, so die Obfrau des Samariterbundes Eichgraben, Susanne Minarik-Gruber.

Gemeinsam sind wir stark

„Dennoch ist man auch weiterhin auf die Unterstützung der Gemeinde und der Bevölkerung, sowie der vielen freiwilligen Unterstützer und Helfer angewiesen. Denn nur gemeinsam sind wir stark“, so die Obfrau.

Bürgermeister Georg Ockermüller sagt der Rettung auch weiterhin die volle Unterstützung der Gemeinde zu.



Der Fuhrpark des Samariterbundes vor der Einsatzzentrale in Eichgraben

Auch vor Gemeinden macht die Inflation nicht Halt

Die Preissteigerungen der letzten Jahre wirken sich auch auf die Gemeinde aus. Da die Gemeinde verpflichtet ist, ihre Leistungen kostendeckend und wirtschaftlich zu erbringen, hat sich die Notwendigkeit ergeben, die Abgaben und Gebühren 2022 anzupassen.

Außerdem wurde festgehalten, dass die Gebühren ab nun in regelmäßigen und kürzeren Abständen evaluiert werden.

Aufschließungsabgabe

Die Aufschließungsabgabe ist eine einmalige, bei einem Bauvorhaben anfallende Gemeindeabgabe. Sie dient dem Ausbau der Fahrbahn, des Gehsteiges, der Oberflächenentwässerung und der Straßenbeleuchtung. Die Abgabe berücksichtigt die zu erwartende Steigerung des Baupreisindex.

Wir bewegen uns mit einer Erhöhung auf € 850,- (statt € 730,-) im unteren Bereich der Selbstkosten, die der Gemeinde anfallen.

Wasser- & Kanalabgabenordnung

Die Basis für die Anpassung der Gebühren stellen die vom Land geprüften Betriebswirtschaftspläne dar. Die letzte Anpassung der Gebühr fand 2016/17 statt:

- Wasserzählerbereitstellung: € 32 m³/h statt € 28,35 (netto)
- Wasser: € 2,78 /m³ statt € 2,40 (netto)

Bei den Kanalgebühren wird nur die Kanaleinmündungsabgabe angehoben:

- Mischwasserkanal, von € 25,98 auf € 26,32
- Schmutzwasserkanal, von € 18,93 auf € 19,84
- Regenwasserkanal, von € 11,73 auf € 12,05

Friedhofsgebührenordnung

Hier besteht der Auftrag der NÖ Gemeindeaufsicht, eine neue Gebührenstruktur zu schaffen. Daher werden die Gebühren erstmals seit 2012 um ca. 10 Prozent erhöht.



Sauberes Trinkwasser ist ein hohes Gut

Hundeabgabe

In Eichgraben gibt es über 500 gemeldete Hunde. In den letzten Jahren wurden im Ortsgebiet 55 Müllentsorgungsstationen teilweise mit Hundesackerlspendern aufgestellt.

Die wöchentliche Müllrunde (20 Stunden) und die Entsorgung ergibt Aufwendungen iHv € 50.000,- pro Jahr. Die Einnahmen aus der Hundeabgabe belaufen sich auf ca. € 15.000,-.

Nach 10 Jahren ohne Erhöhung der Hundeabgabe wurde diese nun notwendigerweise angepasst:

- Erster Hund € 50,-
- Zweiter Hund € 75,-

Gebührenerhöhungen sind für alle Beteiligten unangenehm, aber sie sind notwendig, um die Infrastruktur und die Serviceleistungen der Marktgemeinde Eichgraben weiterhin auf einem hohen Niveau zu halten.



Auch die Sicherstellung der Abwasserentsorgung hat leider einen Preis

Winterdienst und Schneeräumung

Wahrscheinlich gibt es schon viele, die sich auf den kommenden Winter freuen: Kekserl backen, Kaminfeuer und weihnachtliche Stimmung genießen. Wir werden uns im Winter aber auch frühmorgens die Frage stellen müssen, ob denn Schnee geschaufelt werden muss oder nicht.

Wer räumt wo?

Auf allen Landes- und Bundesstraßen ist die Straßenmeisterei Neulengbach zuständig. Die Gemeinde übernimmt die Schneeräumung auf den Gemeindestraßen (öffentliche Plätze, Umkehrplätze, Halte- und Parkbereiche), beim Bahnhof (inkl. Gehsteige u. Parkdeck) und auf Schutzwegen.

Gem. StVO ist der jeweilige Liegenschaftseigentümer verpflichtet, Gehsteige und Gehwege (inkl. Stiegenanlagen) entlang der ganzen Liegenschaft von 6 bis 22 Uhr von Schnee zu säubern, sowie bei Schnee und Glatteis zu streuen. Ist kein Gehsteig vorhanden, so ist der



Überhängende Bäume neigen sich unter der Schneelast und behindern die Räumung

Straßenrand (auf 1 Meter Breite) zu säubern und zu bestreuen.

Wintersperre

Eichgraben hat viele kleine Gehwege, von denen einige im Winter gesperrt sind. Andere Gehwege werden zwar geräumt, aber mit Nachrang: das heißt, dass die Benützung nur auf eigene Gefahr möglich ist.

Ablauf der Schneeräumung

Die Marktgemeinde räumt mit dem gesamten Bauhofteam und 5 Fahrzeugen im Zeitraum von 4 bis 20 Uhr. Salz wird nur dort gestreut, wo es unbedingt notwendig ist – vor allem bei starken Steilstücken. Nach Möglichkeit wird der Schnee zu unbebauten Liegenschaften geschoben.

Wir als Gemeinde bemühen uns um eine optimale Dienstleistung. Wir bitten Sie, auch Ihren Teil beizutragen:

- Parken Sie in den Seitenstraßen nur auf einer Straßenseite. Bitte beachten Sie, dass für eine ordentliche Räumung mindestens 3,3 Meter Arbeitsbreite benötigt werden.
- Räumen Sie den Schnee vor der eigenen Liegenschaft.

Ansprechpersonen für den „Winterdienst“ sind Amtsleiter Ing. Andreas Binder bzw. das Bürgerservice unter 02773 44600 DW 11 oder 12.



Schaukeln oder nicht schaukeln? Das ist hier die frühmorgendliche Frage im Winter

Kennen Sie die Region Elsbeere?

Die Marktgemeinde Eichgraben ist eine von 13 Gemeinden, die der Region Elsbeere Wienerwald angehören.

Der Verein Elsbeere Wienerwald wird von der EU, vom Bund und vom Land NÖ aus den Fördergeldern zur Regionalentwicklung unterstützt. Aus diesem Fondertopf wurden in Eichgraben unter anderem die Sanierung der Alten Gärtnerei, der Umbau des Fuhrwerkerhauses oder der Neubau des Bewegungsparks mitfinanziert.



Barbara Fandler-Stadler beim Treffen des Vereins Elsbeere Wienerwald.

Die Frucht der Elsbeere

Die Elsbeere ist die namensgebende Frucht unserer Region. Man findet sie als kulinarisches Highlight in Form von Edelbrand, Marmelade, Blütensirup, Likör, Camembert, Schokolade, Ketchup oder in getrockneter Form wieder. Im Raum Wienerwald stehen besonders viele Exemplare des sommergrünen Elsbeerbaums frei auf den Wiesen.



Die Elsbeere (Foto: Wolf-Peter Polzin)

Seine herrlichen Blüten locken alljährlich im Frühling unzählige Insekten an, die Früchte sind im Herbst und Winter ein wichtiges Futter für Wildvögel.

Aufgrund all ihrer Besonderheiten wurde die Elsbeere in Österreich zum „Baum des Jahres 2012“ gewählt und der 1. Sonntag im Mai wurde zum „Tag der Elsbeere“ erkoren.

Der Elsbeerbaum

Er kann bis zu 250 Jahre alt und max. 30m hoch werden. Sie erkennen ihn an den ahornähnlichen spitz-gelappten Blättern, die sich im Herbst leuchtend rot verfärben. Ihre prächtigen weißen Blütenstände zeigt die Elsbeere im Mai und Juni, wobei sie in Blüte und Habitus stark dem Birnbaum ähnelt. Im Herbst trägt der Baum beerenartige, dunkelrote bis braune Früchte.

Die Elsbeere ist ein Wildobst, dessen Geschmack angenehm säu-

erlich-süß ist und an Hagebutten erinnert. Die Früchte reifen an Dol-den, werden manuell geerntet und handverlesen zur weiteren Verarbeitung vorbereitet.

Ausflugsziele der Region

Wir möchten Ihnen in den nächsten Ausgaben die Region Elsbeere und ihre Gemeinden samt den jeweiligen Ausflugszielen genauer vorstellen.

Die abwechslungsreiche Landschaft bietet ideale Möglichkeiten für Tages- oder Wochenendausflüge und stellt für uns ein wunderbares Erholungsgebiet direkt vor der Haustüre dar - ideal für die ganze Familie.

Weitere Gemeinden der Region Elsbeere

Altengbach, Asperhofen, Brand-Laaben, Böheimkirchen, Kasten, Kirchstetten, Maria Anzbach, Michelbach, Neulengbach, Neustift-Innermanzing, Pyhra und Stössing.



Eichgrabener Adventmarkt - Tradition seit 30 Jahren

Am ersten Adventwochenende, Freitag, den 26.11. und Samstag, den 27.11., findet dieses Jahr der beliebte Eichgrabener Adventmarkt wieder statt. *(vorbehaltlich möglicher Änderungen der Auflagen)*

Vorweihnachtliche Stimmung

Seit 30 Jahren ist der Eichgrabener Adventmarkt ein Fixpunkt am Veranstaltungskalender unseres Ortes. Gemeinsam mit der Kath. Pfarre Eichgraben, sowie zahlreichen örtlichen Vereinen, wird der Kirchen- und Gemeindeplatz in einen besonderen Weihnachtszauber gehüllt.

Es riecht nach gebrannten Mandeln, Glühwein und Punsch, der Duft von Burger und Bratwurst liegt in der Luft und es glitzert in den schönsten Farben. Zu besinnlichen Klängen mit einem Häferl Punsch durch den Adventmarkt zu flanieren – das tut gut.

2G Regelung am Markt

Zum Redaktionsschluss ist das



Am Adventmarkt gibt es natürlich auch Adventkränze, Kerzen, Weihrauch und allerlei Schmuck.

Abhalten dieses Marktes unter Einhaltung der 2G Regeln erlaubt. Allerdings können sich die Auflagen noch ändern. Aktuelle Informationen dazu finden Sie auf der Homepage der Gemeinde.

Wer ist dabei?

Auf Ihren Besuch freuen sich der ASBÖ, der Elternverein VS, die Feuerwehr, der KOBV, der Lions

Club, der Pensionistenverband, der USVE, Vitalwienerwald, Mo's, Dino und die Kath. Kirche.

Im großen Saal gibt es ein breites Angebot an Kunsthandwerk. Bitte beachten Sie, dass im Innenbereich zusätzlich auch das Tragen einer FFP2 Maske verpflichtend ist.

„Advent“ heißt „Ankunft“

Advent, lateinisch eigentlich „adventus Domini“ („Zeit der Ankunft des Herrn“), bezeichnet die Jahreszeit, in der die Christenheit sich auf das Fest der Geburt Jesu Christi, Weihnachten, vorbereitet. Der Adventkranz, ein traditionsreicher Weihnachtsschmuck, ist vielen Menschen ein symbolträchtiger Begleiter in der Vorweihnachtszeit.

Nutzen Sie die Gelegenheit, Ihren Adventkranz am 1. Adventsonntag (28.11., um 10:30 Uhr) im Wienerwalddom segnen zu lassen. Die katholische Pfarre Eichgraben lädt Sie dazu sehr herzlich ein.



Ein Adventmarktstand aus den 90er Jahren (Foto: Pfarrer Anderle)

Seniorenverbände in Eichgraben

In Eichgraben gibt es mit den „NÖ Senioren – Ortsgruppe Eichgraben“ und dem „Pensionistenverband Eichgraben“ gleich zwei Vereine für Seniorinnen und Senioren.

Das Organisieren von Treffen, Jausen, Feiern und Ausflügen ist ein wichtiger Bestandteil des sozialen Lebens in Eichgraben. Wir wollen Ihnen im Folgenden einen Überblick über beide Vereine geben und freuen uns, Sie im Namen der beiden Gruppen zum gemeinsamen Austausch und zu guter Unterhaltung einladen zu dürfen.



Vorstand der NÖ Senioren - Ortsgruppe Eichgraben

Wegen der angespannten Corona-Situation bitten wir Sie, bei Interesse mit den Veranstaltern Kontakt aufzunehmen.

NÖ Senioren Ortsgruppe Eichgraben

Obfrau: Traude Gessner

0664 1000317, gam_ges@yahoo.de
www.senioren-eichgraben.at

Das **Seniorencafé** findet jeden ersten Mittwoch im Monat um 15:00 Uhr im Gemeindezentrum statt.

Sa, 11.12., **Adventmarkt Hadres**: Abfahrt 12:00 Uhr beim Billa, € 30,- p.P.

Am Mittwoch, den 15.12. findet um 15 Uhr die **Weihnachtsfeier** im Gemeindezentrum statt.

Pensionistenverband Eichgraben

Obmann: Erwin Bayer

0660 5505486

erwin-bayer@gmx.at

Jeden Freitag findet von 17-18 Uhr eine **Gymnastikstunde** im Turnsaal der Schule Eichgraben statt. Anmeldung: 0699 19098662 oder erwin.reichel@gmx.at

So, 21.11., **Theaterfahrt zum Gloria-Theater Wien**, „3 Männer im Schnee“: Abfahrt 13:30 Uhr beim Billa, anschließend Heurigenbesuch, Kosten € 63,- Anmeldung: Frau Haumer: 0650 3950300
Fr, 10.12., **Ausflug zum Weihnachtsmarkt Schloss Hof**, Kosten € 50,- Anmeldung: Elfriede Augustin: 0680 1235495

Am Donnerstag, den 16.12. findet um 13 Uhr die **Weihnachtsfeier** im Gemeindezentrum statt.



Pensionistenverband Eichgraben (Foto: Reinhold Wanek)



Ehejubiläen und Geburtstage (Sept. 2019 - Sept. 2021)

Im September lud Bürgermeister Georg Ockermüller zur Feier der (Ehe)-jubiläen. Gefeiert wurden Goldene und Diamantene Hochzeiten, runde und auch halbrunde Geburtstage ab 80 Jahren. Im Gemeindezentrum traf man sich bei Kaffee & Kuchen, um zu feiern.

Erste Ehrungen seit Ende 2019

Es war die erste Feier seit dem Ausbruch der Pandemie, dementsprechend viele Jubilare wurden geehrt.

Daher wurden gleich fünf Ehrungsfeiern von der Gemeinde veranstaltet.

Die große Anzahl der Jubiläen ist auch der Grund dafür, dass die Fotos auf diese und die nächste Ausgabe aufgeteilt sind.

Nochmals **herzliche Gratulation allen Jubilaren** im Namen der Marktgemeinde Eichgraben!



Alfred (80er) u. Elfriede Hartmann (Goldene H.)



Peter Zivotsky (80er)



Helene Stanislav (85er)



Sieghild Langer (80er)



Peter u. Helga Weickmann (Goldene H.)



Alfred Sonntag (80er)



DI Josef u. Ilse Drs (Goldene Hochzeit)



Theresia Kucera (85er)



Ernst Hroch (80er)



Elfriede Kaufmann (80er)



Robert (90er) u. Christine (85er) Reisser



Alfred Kren (80er)



Karl Binder (90er)



Leopoldine u. Ernst Pizal (80er)



Herta Lugner (80er)



Elfriede Bruckmeier (80er)



Karl Holub (80er)



Rosalia Weingast (95er)



Werner Leopoldseder (80er)



Helene u. Werner (80er) Schober (Goldene H.)



Robert u. Christine Hauser (Goldene H.)



Johannes u. Hedwig Ockermüller (Goldene H.)



Henriette Eckwolf (80er)



Herbert Bauer (80er)



Erika Porsch (90er)



Alfred Freismuth (80er)



Franz u. Erika Würfel (beide 80er)



Leopoldine Schmucker (90er)



Hans und Pauline Kelz (beide 80er)



Margarete Bauer (80er)



Karl u. Hertha Trenk (Goldene Hochzeit)



Walter Höllerer (90er)



Ing. Herbert Thun (80er)



Senta Binder (80er)



Anita Dowerth (80er)



Gerhard u. Eleonora Sacher (beide 85er)



Franz Malecek (80er)



Adolfine Frank (80er)



Erwin Reichel (80er)



Franziska u. Franz Bigler (Goldene H.)



Friederike Staubmann (80er)



Josef Maralik (80er)



Elfriede und Robert Bruckböck (Goldene H.)



Josef und Ingrid Mantl (Goldene Hochzeit)



Maria Dworak (85er)



Faschingsumzug: Die Narren sind los

Der Eichgrabner Faschingsumzug soll am Samstag, den 26.2. wieder durch Eichgraben ziehen! Ob Einzelpersonen, Gruppen oder Wagen – alle sind herzlich eingeladen, teilzunehmen. Es gibt kein festes Motto. Alles was Spaß macht, ist erlaubt...

Neue Route für den Umzug

Der Umzug startet um 10 Uhr beim Sportplatz und die Narren und Närrinnen ziehen dann bis ca.

12:30 Uhr zur Alten Gärtnerei.

Entlang des Weges wird es genug Stärkungsmöglichkeiten geben. Nach dem Eintreffen in der Alten Gärtnerei startet das Faschingsfest mit Musik, Kulinarik und besten Bieren von unseren Bierbrau-ern.

Organisationsteam

- Peter Hehenberger 0699 12208322
- Kerstin Ullrich 0699 14021244
- Andreas Höbart 0660 7152635



Das Organisationsteam in zivil :-)



Es wurde ausgiebig gefeiert!



Schon 1987 zogen in Eichgraben die Narren durch den Ort (Foto: Hugo Hermann)



Wehe wenn die Blues Brothers losgelassen sind



Starke Männer sind nie passé...

Wie gut kennen Sie unser Eichgraben?

Als Fortsetzung der Rätseltour in der letzten Ausgabe haben wir auch dieses Mal wieder zwei interessante Lokalitäten in Eichgraben gewählt. Rätseln Sie mit! Die Auflösung finden Sie auf Seite 23.

Der Zunftbaum

Jedes Zunftzeichen symbolisiert einen Beruf. Gezeigt werden für das jeweilige Handwerk typische Geräte, Werkzeuge, Bewegungen oder Uniformen.

Im Wienerwaldmuseum wird altes Handwerk lebendig. Unterhaltende Vorführungen machen die Arbeitsweise unserer Urgroßeltern erlebbar.

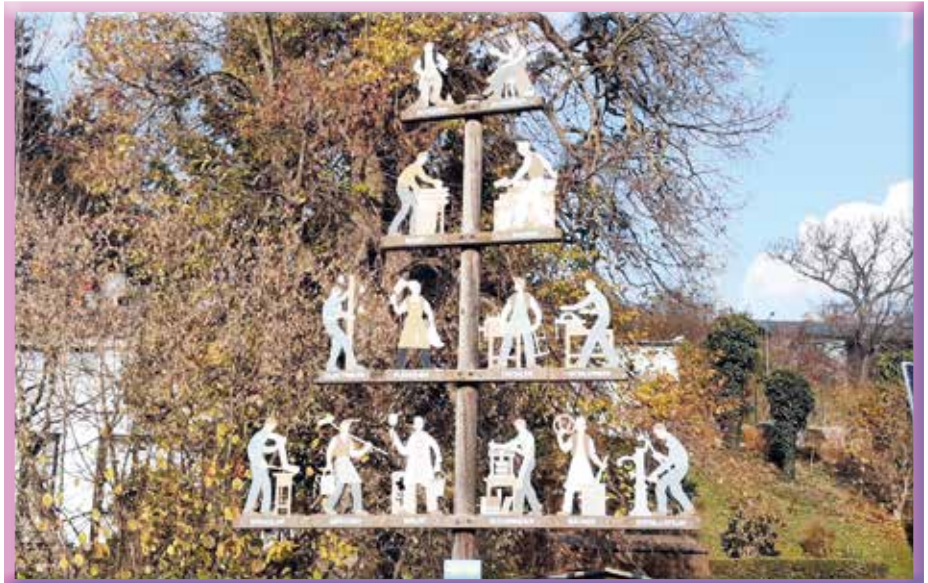
Frage 1 zum Zunftbaum:

Wie viele Berufe können Sie am Zunftbaum erkennen?

- a. 10
- b. 12
- c. 14

Frage 2:

Welches Handwerk ist schon aus



Zunftbaum vor dem Eingang des Wienerwaldmuseums

der Jungsteinzeit bekannt?

- a. Korbflechtere
- b. Schuhmacherei
- c. Zimmerei

Frage 3:

In welchem Beruf macht man Zinken, Grate, Schlitze und Zapfen?

- a. Tischler
- b. Schuster
- c. Bäcker

Frage 1 zur Waldkapelle:

In welchem Ortsteil befindet sich die Waldkapelle?

- a. Winkel
- b. Eichgraben
- c. Ottenheim

Frage 2:

Was befindet sich hinter der Waldkapelle?

- a. Geheimversteck
- b. Denkmal
- c. Nichts

Frage 3:

Was können Sie im Gitter der Tür erkennen, das auch in einer röm.-kath. Messe verwendet wird?

- a. Kelch
- b. Blumen
- c. Engel

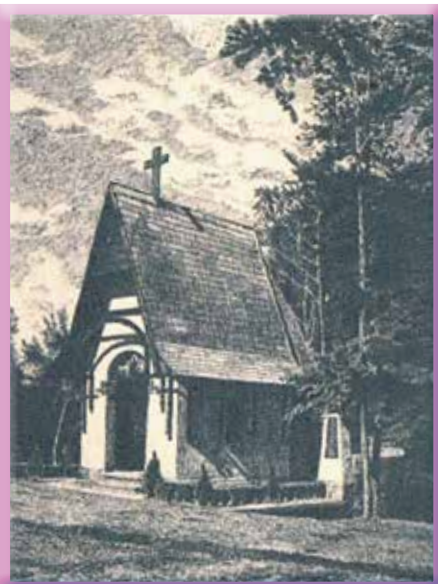
Die Waldkapelle

Die Waldkapelle wurde bereits 1931 zu Ehren der Heiligen Maria errichtet. Früher befand sich an der Stelle ein kleiner christlicher Andachtsort. Dieser war ursprünglich als Gedächtnisstätte für die Gefallenen des Ersten Weltkriegs gedacht.

Im Jahr 2000 wurde sie general saniert. Auch heute kann man bei der Waldkapelle beten oder einfach nur die Ruhe des Waldes genießen.

Die Auflösung finden Sie auf Seite 23.

Viel Spaß beim Raten und Erkunden!



Originalaussehen der Waldkapelle (1933)

Neue Wirtschaftshomepage für Eichgraben



In Eichgraben gibt es über 300 Unternehmen, wobei die meisten davon für die Öffentlichkeit nicht unmittelbar bemerkbar sind, da es sich um Kleinst- und Ein-Personen-Unternehmen (sogenannte EPU)s handelt, die keine Verkaufsfläche bzw. kein Verkaufslokal haben.

Neue Homepage macht Unternehmen sichtbar

Um diese Unternehmen in Eichgraben besser präsentieren zu können und die Produkte, Dienstleistungen und auch Stellenausschreibungen sichtbarer zu machen, hat die Marktgemeinde Eichgraben eine neue Wirtschafts-Homepage erstellen lassen.

Ziel ist es, über diese neu designte Homepage das Bewusstsein für die lokalen Unternehmen zu stärken und zu zeigen, wie vielfältig das unternehmerische Wirtschaften in Eichgraben ist.

Seit 14.11. ist die neue Wirtschaftsseite aktiv

Alle Wirtschaftstreibenden im Ort, die gewerberechtlich angemeldet sind, haben von der Gemeinde ein



Die Firma Wurmb ist eines der ersten Unternehmen auf der Wirtschaftshomepage.

Informationsschreiben bekommen. Seit 14. November ist die Wirtschaftshomepage unter www.wirtschaft-eichgraben.at öffentlich zugänglich.

Nutzen für Unternehmen

Für Unternehmer hat die neue Homepage folgende Vorteile:

- Selbstständiges Verwalten der Daten
- Präsentation des Unternehmens auf der Startseite
- Branchenverzeichnis
- Erstellen von Stellenausschreibungen

bungen

- Leichtere Vernetzung mit anderen lokalen Firmen

Erster Schritt zur Digitalisierung der heimischen Wirtschaft

Wenn Sie ein Unternehmen haben oder freiberuflich tätig sind und von der Gemeinde keine Mitteilung erhalten haben, dann melden Sie sich bitte bei der zuständigen geschäftsführenden Gemeinderätin Stefanie Anderlik unter 0664 4888218 oder info@wirtschaft-eichgraben.at.

Damit ist die Gemeinde einen weiteren Schritt zur Digitalisierung heimischer Betriebe gegangen.



Screenshot der neuen Wirtschaftshomepage der Marktgemeinde Eichgraben.



Sanierung der Wasserleitungen

Wasser ist das wichtigste Lebensmittel. Die kontinuierliche Sanierung der Wasserleitungen in Eichgraben ist uns daher ein großes Anliegen. Das Sanierungsprojekt 2021 umfasst die Heinrich-Kleist-Straße u. die Nelkenstraße. Die Auftragsvergabe erfolgte im September und die Arbeiten sollen bis Jahresende abgeschlossen sein.

Burwegstraße

Die Arbeiten im ersten Abschnitt (Burwegstraße/Heinrich-Kleist-Straße bis zur Ferdinand-Raimund-Straße) konnten zügig abgeschlossen werden. Nach erfolgreicher Druckprobe des neuen Leitungsabschnittes wurden die Hausanschlüsse umgebaut.

Ferdinand-Raimund-Straße

Als nächstes wurde der Bereich von der Ferdinand-Raimund-Straße bis zur Heinrich-Kleist-Straße inkl. Wallnerstraße in Angriff genommen. Das wunderbare Herbstwetter hat einen zügigen Arbeits-



Markus Kiehl, GR Ernst Singer, GR Birgit Teufel und GGR Michael Pinnow machen sich ein Bild

fortschritt ermöglicht, sodass die Sanierung an der Wasserleitung im November abgeschlossen werden konnte und der Straßenbau durchgeführt werden kann.

Nelkenstraße

Mitte Oktober wurde mit den Arbeiten in der Nelkenstraße begonnen, wo eine neue Wasserleitung verlegt wird. Auch hier hat das

trockene Wetter zu einem raschen Baufortschritt beigetragen. Nach erfolgter Oberflächenentwässerung wird das Projekt mit der Errichtung der Straße abgeschlossen.

Suche von Wasserlecks

Das Wassernetz Eichgrabens (errichtet 1976-1985) stellt, aufgrund der unterschiedlichen Höhenlagen in unserem Ortsgebiet, eine Herausforderung dar. Mittels eines neuen Verfahrens konnten Lecks der Leitung im Bereich Hinterleiten entdeckt werden:

Während der Hochwasserübung wurde der Hinterleitengraben aufgestaut, um die Wassermenge mit der Durchflussmenge des Nagelbaches zu vergleichen. Man erkannte dabei, dass Leitungswasser ungeplant hinzukommt.

Vielen Dank der Freiwilligen Feuerwehr für die zusätzlichen Einsatzstunden am Allerheiligen-Wochenende.



Die Freiwillige Feuerwehr staut den Hinterleitengraben für eine Durchflussmessung auf

Ein Pumptrack für Eichgrabens Jugendliche

Am angrenzenden Gelände zum Parkplatz des Wienerwaldbads soll eine Mehrzweckbahn, ein sogenannter Pumptrack, errichtet werden.

„Ein Pumptrack ist ein speziell geplanter Rundkurs, versehen mit Wellen, (Steil-) Kurven und anderen Elementen. So einen Kurs kann man mit allen Rollsportgeräten bewältigen, also mit Fahrrädern, Skateboards, In-Line Skates oder auch Scootern“, erläutert Vize-Bürgermeister Johannes Maschl.

Gewichtsverlagerung bringt Beschleunigung

Seine besondere Form ermöglicht eine unterhaltsame, abwechslungsreiche und zugleich sichere Sportaktivität.

Ihren Namen haben Pumptracks vom engl. „pump“ (dt. „pumpen“), d.h., dass durch die Gewichtsverlagerung im hügeligen Parcours Geschwindigkeit aufgenommen wird.



Geplante Streckenführung für zwei unterschiedliche Skill-Levels

Wartungsfreundlicher Belag

Der Pumptrack mit einer Gesamtlänge von 140 Metern soll aus Asphalt errichtet werden, da dieser einen Einsatz bei jedem Wetter ermöglicht und darüber hinaus extrem wartungsfreundlich ist.

Als Freizeitangebot für alle Altersgruppen wird der Pumptrack den Sport- und Freizeitstandort

Wienerwaldbad noch attraktiver machen und wird damit die perfekte Abrundung zum Bewegungspark und dem Beachvolleyballplatz sein.

Neugestaltung des Vorplatzes

Bürgermeister Georg Ockermüller: „Mit dem Pumptrack will die Gemeinde auch den Vorplatz beim Badeingang attraktiver gestalten. Derzeit läuft der Planungs- und Ausschreibungsprozess, damit wir im Frühjahr 2022 mit dem Bau beginnen können.“

Eröffnung Sommer 2022

Das Ziel ist es, zum Beginn der Badesaison auch den Pumptrack zu eröffnen.

Wie schon erfolgreich beim Bewegungspark (ebenfalls beim Bad) und bei der Alten Gärtnerei praktiziert, bemüht sich die Gemeinde, eine Förderung für das Projekt zu erhalten.



Bürgermeister und Vize-Bgm präsentieren die Pumptrack- und Vorplatzplanung (Fotomontage)

Gehwegoffensive und Verkehrsberuhigung

Im heurigen Jahr ist es uns gelungen, das „Zu-Fuß-Gehen“ im Ort noch attraktiver zu gestalten.

Gehwegoffensive 2021 wurde gestartet

Neben dem großen Gehsteigprojekt entlang der Hauptstraße (vom Viadukt bis zur Herrenhofstraße) wurden auch der Sportplatzsteig und der Klostersteig saniert. Der Bahnweg von der alten Dampflokomotive Richtung Bahnhof wurde mit einer modernen LED-Beleuchtung ausgestattet. Dies ist ein wesentlicher Beitrag zur Fußgängersicherheit.

Letzte Arbeiten am Gartensteig

Die Arbeiten am Gartensteig, die Ende letzten Jahres begonnen wurden, werden heuer noch fortgesetzt und dann im kommenden Jahr fertiggestellt. Dazu werden im oberen Kurvenbereich des Steigs weitere Stufen und zusätzlich ein Handlauf errichtet.



Die Kosten für den Gehsteig an der Hauptstraße werden größtenteils vom Land NÖ getragen.

Planung weiterer Gehsteig-Sanierungen

Bereits auf Hochtouren laufen die Planungsarbeiten für das nächste Jahr. So soll der Gehsteig auf der Badnerstraße bis zum Ortsende verlängert werden.

Maßnahmen zur Verkehrsberuhigung

Ein wesentlicher Bestandteil der

Fußgängersicherheit ist das Thema Verkehrsberuhigung. Nachdem das Land NÖ an mehreren Punkten an den Einfahrten und Hauptverkehrswegen in Eichgraben Geschwindigkeitsmessungen durchgeführt hat, werden derzeit die rechtlichen und räumlichen Möglichkeiten geprüft, um mittels Fahrbahnteilern die betroffenen Straßenabschnitte der Landesstraßen zu entschärfen.

Die Messungen haben leider durchgängig eine deutlich überhöhte Geschwindigkeit ergeben.

Bitte reduzieren Sie Ihr Tempo!

Daher ersuchen wir alle Autofahrerinnen und Autofahrer im allgemeinen Interesse der Sicherheit aller Verkehrsteilnehmer, den Fuß etwas vom Gas zu nehmen und besonders in der Winterzeit auf ein angemessenes Tempo zu achten.

Das ist neben baulichen Maßnahmen sicherlich der beste Schutz für alle.



Die vier Geschwindigkeitsmesspunkte an neuralgischen Stellen



Das erste große Fest der Gemeinde in diesem Jahr

Als erste große Feierlichkeit der Gemeinde in diesem Jahr fand am 12.9. der **Dirndlgwandkirtag** am Gemeindeplatz statt.

Nach so vielen Monaten freuten sich die Gäste sichtlich, endlich wieder miteinander feiern zu können.

Anbei ein paar Schnapsschüsse dieser rundum gelungenen Veranstaltung.



Vier charmante Marketenderinnen des Musikvereins



Bgm Georg Ockermüller und die Maria Anzbacher Tanzgeiger



Für die Damen gab es Lebkuchenherzen



Richtig gute Stimmung am Dirndlgwandkirtag



Und für die Herren gab es Laugenbrez'n

Auflösung des Rätsels von Seite 17

Der Zunftbaum

Frage 1

c. 14

Frage 2

a. Korbflechtere

Die Korbflechtere gehört zu den ältesten Handwerken überhaupt. Schon Ötzi trug Birkenrindengefäße mit sich.

Frage 3

a. Tischler

Die Waldkapelle

Frage 1

c. Ottenheim

Frage 2

b. Denkmal

Die Waldkapelle hat schon mehrmals ihr Aussehen verändert, da sie 1973 unter Pfarrer Franz Halbartschlager ebenfalls restauriert wurde.

Frage 3

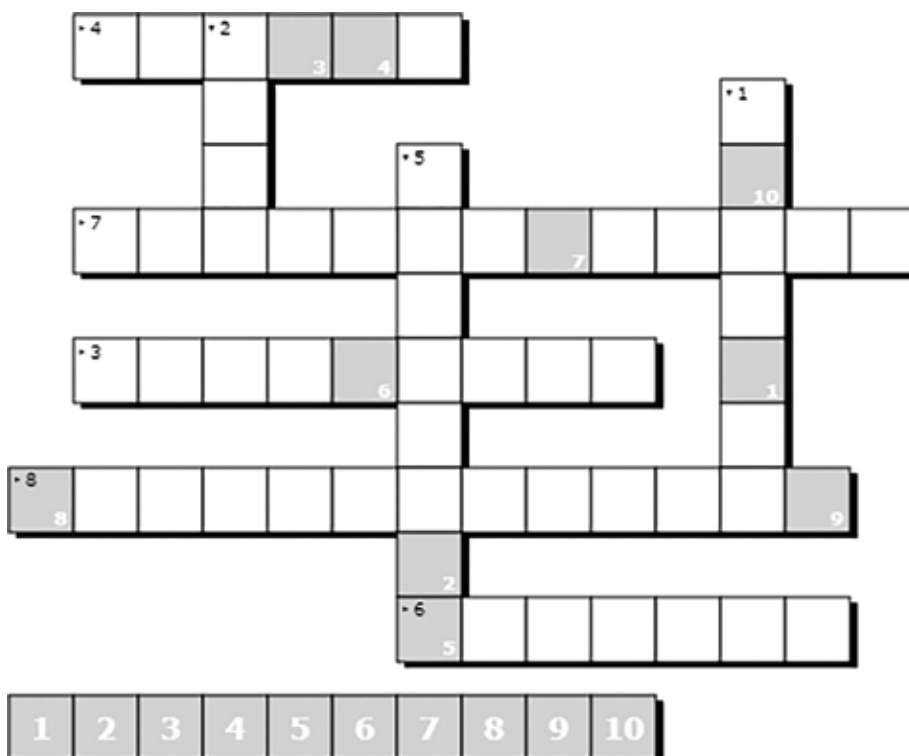
a. Kelch

Das Schwarz-Weiß-Foto auf Seite 17 wurde mit freundlicher Erlaubnis des FVV dem Buch „Eichgraben in alten Ansichten“ entnommen.



Das Denkmal hinter der Waldkapelle

Kreuzworträtsel



- 1 Welchen Vornamen trägt unser Amtsleiter in Eichgraben?
- 2 Wie lautet die Abkürzung des Eichgrabener Fussballclubs?
- 3 Bitte ergänzen: Barmherziger ...
- 4 Die Elsbeere ist eine ...
- 5 Seit wie vielen Jahren findet der Adventmarkt statt?
- 6 Das 50-jährige Ehejubiläum nennt man auch Hochzeit.
- 7 Die *Große Kirche* in Eichgraben wird auch als ... bezeichnet.
- 8 In welcher Straße wurde die Wasserleitung heuer zuerst saniert?



November

Sa
20.11. Theater „Unternehmen Kormandl“
19:30 Uhr, Fuhrwerkerhaus

Do
25.11. Wochenmarkt
14:30-18 Uhr, Alte Gärtnerei

Fr
26.11. Adventmarkt
17-22 Uhr, Kirche u. Gemeindezentrum

Sa
27.11. Adventmarkt
15-22 Uhr, Kirche u. Gemeindezentrum

Dezember

Do
2.12. Wochenmarkt
14:30-18 Uhr, Alte Gärtnerei

Do
9.12. Wochenmarkt
14:30-18 Uhr, Alte Gärtnerei

Mo
13.12. Gemeinderatssitzung
19 Uhr, Aula der Schule

Mi
15.12. Weihnachtsfeier Senioren Eichgraben
15-18 Uhr, Gemeindezentrum

Do
16.12. Weihnachtsfeier Pensionisten Eichgraben
13-16 Uhr, Gemeindezentrum

Do
16.12. Wochenmarkt
14:30-18 Uhr, Alte Gärtnerei

So
19.12. Weihnachtskonzert Eichgraben Vokal
17 Uhr, Wienerwalddom

Do
23.12. Wochenmarkt
14:30-18 Uhr, Alte Gärtnerei

Fr
24.12. Kindermesse
16 Uhr, Wienerwalddom

Fr
24.12. Christmesse
23 Uhr, Wienerwalddom

Jänner

Mo-Mi
3.-5.1. Die Sternsinger sind unterwegs
ab 9 Uhr, im ganzen Gemeindegebiet

Do
6.1. Dreikönigsfest mit den Sternsängern
10:30 Uhr, Wienerwalddom

Do
13.1. Wochenmarkt
14:30-18 Uhr, Alte Gärtnerei

ab Fr
14.1. Der Wald-Natur, Wirtschaft & Kultur
Sonderausstellung, Wienerwaldmuseum

Do
20.1. Wochenmarkt
14:30-18 Uhr, Alte Gärtnerei

Do
27.1. Wochenmarkt
14:30-18 Uhr, Alte Gärtnerei

Februar

Do
3.2. Wochenmarkt
14:30-18 Uhr, Alte Gärtnerei

Do
10.2. Wochenmarkt
14:30-18 Uhr, Alte Gärtnerei

Do
17.2. Wochenmarkt
14:30-18 Uhr, Alte Gärtnerei

Sa
19.2. Feuerwehrball
ab 19 Uhr, Hotel Lengbachhof

Do
24.2. Wochenmarkt
14:30-18 Uhr, Alte Gärtnerei

Sa
26.2. Faschingsumzug Eichgraben
10-12 Uhr, Sportplatz – Alte Gärtnerei

Sa
26.2. Faschingsfest Eichgraben
12 Uhr, Alte Gärtnerei

So
27.2. Fasching 4 Kids
14-17 Uhr, Wienerwaldmuseum