



# **ABFALLINFO 2026**

## **Öffnungszeiten - ASZ**

**Montag - Freitag (wenn Werktag) von 7:00 – 18:30 Uhr**

**Samstag von 7:00 – 12:00 Uhr**

*An den Sammeltagen am 1. und 3. Freitag ist das Tor  
von 11:30 bis 13:00 Uhr geschlossen.*

Zu diesen Zeiten können Altpapier, Karton, reine Zeitungen, Silofolien, Alteisen, Windsäcke, Altglas, Nespresso-Kapseln und Bauschutt in geringen Mengen (kübelweise) ihrer fachgerechten Entsorgung zugeführt werden.

Tierkörper und Schlachtabfälle können auch außerhalb dieser Zeiten angeliefert werden.

Es bringt für alle einen großen Vorteil und erspart Wartezeiten am 1. und 3. Freitag, wenn Sie die oben genannten Materialien zu den Öffnungszeiten außerhalb der Sammeltage anliefern!

## **Altstoffe und Problemstoffe Sammeltage**

**jeden 1. und 3. Freitag im Monat**

**von 08:00 Uhr bis 11:30 Uhr und 13:00 Uhr bis 16:30 Uhr**

**→ In der Mittagspause ist das Tor geschlossen**

Bei Bedarf steht unser Mitarbeiter Johann Lind unter 0664 5963990 ausschließlich nach vorheriger Terminvereinbarung montags von 08:00 – 09:00 Uhr im ASZ zur Verfügung.

Beim Beladen der Fahrzeuge/Anhänger/Kipper ist auf eine entsprechende Trennung der Materialien zu achten! Kipper, wo alles kreuz und quer hinaufgeworfen wurde, werden im ASZ nicht mehr angenommen!

**DIE ABGABE IM ASZ IST FÜR HAUSHALTSMENGEN GEDACHT, FÜR GRÖßERE ENTRÜMPELUNGEN, SOWIE BAU- UND UMBAUARBEITEN SIND ANFALLENDE MATERIALIEN ÜBER EIN ENTSORGUNGSUNTERNEHMEN ZU ENTSORGEN!**

**Abfallsäcke jeglicher Art können NUR mehr im Altstoffsammelzentrum an den Sammeltagen abgeholt werden!**

**Altkleider (in durchsichtigen Säcken) werden an den Sammeltagen im ASZ angenommen!**

## BAUSCHUTT

Größere Mengen Bauschutt können aus logistischen Gründen nicht angenommen werden, diese sind direkt bei den Bauschuttdeponiebetreibern zu entsorgen.

**Bauschutt (Mengen: maximal bis zu einem Autoanhänger oder einer Kippmulde) kann nach Rücksprache mit Johann Lind (0664/5963990) kostenpflichtig entgegengenommen werden.**

➔ *Bauschutt wird nur von Privatpersonen angenommen, nicht von Firmen.*

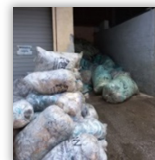
### **Bauschuttdeponien:**

FCC ASA Obertiefenbach 03334/2289-0

RCR Loipersdorf-Kitzladen 0676/77 48 80

## SILOFOLIEN

Silofolien können getrennt von Netzen werktags ganztägig und Samstag bis 12:00 Uhr angeliefert werden.



## RESTMÜLL HAUSABHOLUNG



Staubsaugerinhalte, Glühbirnen, Katzenstreu, Spielzeug, Gummi, Leder, Asche, Kehricht, Hygieneartikel (z.B. Wattestäbchen, Zahnbürsten, u.a.), verschmutzte Kleidung, ...

Bitte die Säcke bzw. Tonne bis **spätestens 06:00 Uhr morgens** an den jeweiligen Abholplatz stellen, damit diese auch mitgenommen werden

### **Abfuhrtermine:**

16.01.	27.02.	10.04.
22.05.	03.07.	14.08.
25.09.	06.11.	18.12.

### ***Generell gilt:***

**Keine Annahme von Restmüll im ASZ, sowie kein Restmüll zum Sperrmüll!**

**Achten Sie auf die Trennung von Leichtfraktion, sowie Verpackung, Kübel, Karton und Küchenabfälle. All das gehört nicht in den Restmüll!**

## BIOMÜLL HAUSABHOLUNG



Obst- und Gemüseabfälle, Blumen- und Topfpflanzen mit Erde, Eierschalen, Tee- und Kaffeefilter samt Inhalt, ungenießbare und verdorbene Nahrungsmittel bzw. Nahrungsmittelreste, Gartenabfälle (wie Unkraut, Wurzeln, ...) Rindenabfälle und Holzspäne, Stroh, Laub

- ➔ *Grünschnitt- und Sträucherschnitt wird weiterhin am Lagerplatz getrennt gesammelt!*
- ➔ *Kein Plastik, sowie Maisstärkesackerl in die Biomülltonne oder zum Grün- und Strauchschnitt!*

### Abfuhrtermine:

21.01.	18.02.	18.03.
01.04.	15.04.	29.04.
13.05.	27.05.	10.06.
24.06.	08.07.	22.07.
05.08.	19.08.	02.09.
16.09.	30.09.	14.10.
28.10.	25.11.	23.12.



## GELBER SACK HAUSABHOLUNG

Verpackungen aus Kunststoff wie Joghurtbecher, Folienverpackungen oder Getränkekartons, gemeinsam mit Metallverpackungen, wie Konserven – und Tierfutterdosen.

*Bitte die **Säcke bis spätestens 06:00 Uhr morgens** an den jeweiligen Abholplatz stellen, damit diese auch mitgenommen werden!*

### Abfuhrtermine:

19.01.	03.03.	15.04.
29.05.	06.07.	18.08.
29.09.	09.11.	21.12.



## FAHRLEITSYSTEM IM ASZ SCHÄFFERN

**Achten Sie bitte auf eine entsprechende Abfalltrennung!**

**Fehlwürfe erhöhen die Entsorgungskosten, die von uns allen getragen werden müssen!**

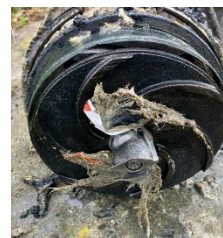
## Kanalverschmutzungen

### Speiseöl und Speisereste, sowie Feuchttücher, Windeln und Hygieneartikel gehören NICHT in das WC!

Auch unsere Kanalpumpwerke sind in die Jahre gekommen. Sie werden regelmäßig serviciert, teilweise müssen Steuerungen erneuert werden. Viele Schäden entstehen jedoch durch **unsachgemäße Entsorgung von Restmüll, Plastikverpackungen, Feuchttüchern und Fett**.

Die in Toiletten entsorgten Feuchttücher, Hygieneartikel, Speisreste und Speiseöl, sowie diverser Restmüll und Plastik verstopfen die Kanalisation und verfangen sich in den Abwasserpumpen. Ein Stillstand der Pumpen ist die Folge.

Somit entstehen aufwändige und kostenintensive Personaleinsätze, bei denen die Pumpen zerlegt, gereinigt und wieder instandgesetzt werden müssen bzw. Kanalschächte mittels Saugwagen wieder gereinigt werden müssen. All das verursacht erhebliche Kosten, die wir alle gemeinsam tragen müssen.



Wir appellieren an dieser Stelle um Beachtung der oben genannten Punkte und **eine korrekte Entsorgung von Speiseöl und Speiseresten**, sowie **Feuchttüchern, Windeln und Hygieneartikeln**. **Dadurch ersparen wir uns hohe Instandsetzungskosten, mit denen andere Projekte finanziert werden könnten.**

### Restmüll oder Sperrmüll?!



Leider kommt es immer wieder vor, dass BürgerInnen Restmüll, der in die schwarze Tonne gehört, zur Sperrmüllsammlung bringen. Ausschließlich die Größe und nicht die Menge des Abfalls machen den Unterschied zwischen Sperrmüll und Restmüll. Auch fünf volle Restmüllsäcke werden nicht zum Sperrmüll. Die eigene Restmülltonne sollte deshalb auch für den „kleinen“ Müll genutzt werden. Sonst bleiben vielleicht Mülltonnen halbleer, im Gegenzug wird bei der Sperrmüllsammlung aber Restmüll angeliefert. Das sind vor allem Kinderspielzeug, Wasserschläuche, Kehricht, Staubsaugerbeutel, Zahnbürsten, Einwegrasierer, Glühbirnen usw.

Damit hat das Übernahmepersonal im Altstoffsammelzentrum unnötige Arbeit und zusätzliches Sammelvolumen wird benötigt. Fällt in einem Haushalt kurzfristig mehr Restmüll an, können schwarze Restmüllsäcke im Altstoffsammelzentrum geholt werden. Diese können dann mit der Restmüllsammlung mitgegeben werden.

**Sperrmüll sind restmüllähnliche Stoffe, die aufgrund ihrer Größe nicht in der Restmülltonne entsorgt werden können!**

### Was gehört nun zum Sperrmüll?

Abfälle, die wegen ihrer Sperrigkeit oder ihres Gewichtes nicht in den Restmülltonnen gesammelt werden können. z.B.: Möbel, Matratzen, Polstermöbel, Teppiche, Bodenbeläge, leere Reisekoffer, große Kunststoffgegenstände (Kinderbadewanne, Rohre, ...)



### Wohin mit dem Sperrmüll?

Abgabe zu den Öffnungszeiten im Altstoffsammelzentrum. Dabei sind der sperrige Abfall und leicht demontierbare Eisenteile bzw. Holzteile getrennt bereitzustellen. Diese Arbeit eines jeden Bürgers führt zu einer deutlichen Kostenreduzierung. Da die Nachsortierung einfacher und kostengünstiger wird. Informationen dazu erteilen Ihnen gerne unsere ASZ- Mitarbeiter.

