



Die Rathausfeder

Marktgemeinde Reichenau an der Rax

FOLGE 4
2024

© Mario Hofer



BÜRGERSERVICE

Müllpläne
Seite 5-6 ■

WIRTSCHAFT

Adventkalender-
Sammelpass TWVR
Seite 25 ■

FEIERN & VERANSTALTUNGEN

Ergebnisse der Gemeindeumfrage
Seiten 18 ■

SCHULEN & KINDERGÄRTEN

Aus den Kindergärten
Seiten 28 ■

KULTUR

Festspiele 2025
Seiten 23 ■

JUGEND, SPORT & VEREINE

Singgemeinschaft
Payerbach-Reichenau
Seite 31 ■

Liebe Reichenauerinnen und Reichenauer!



Advent ist die Zeit der Besinnung und Einkehr, der Stille und Entschleunigung, aber auch des Schenkens, Kaufens und der Geselligkeit in Vorfreude auf Weihnachten.

Der Reichenauer Schlossadvent bietet viele Möglichkeiten und ist seit Jahren DER Treffpunkt für Einheimische und Gäste in der Vorweihnachtszeit. Stärken Sie sich im festlich geschmückten Innenhof mit Köstlichkeiten unserer zahlreichen Gastronomiebetriebe. Am Stand der Hüttenwirte Rax & Schneeberg können Sie neben gut sortierten Weinen auch Christbäume von einem Biobetrieb aus dem Bezirk Neunkirchen erstehen. Eine große Auswahl an kleinen Geschenken für Ihre Lieben finden Sie im Innenbereich des Schlosses. Ich bin sicher, dass bei über 70 Ausstellern auch für Sie das Passende dabei sein wird. In der Zwischenzeit werden Ihre Kinder im Adventkindergarten ausgezeichnet betreut. Im Festsaal bieten wir am letzten Adventwochenende die traditionellen Veranstaltungen unserer Singgemeinschaft und Volkstanzgruppe. Werfen Sie einen Blick in den Adventfolder! An dieser Stelle herzlichen Dank an Ingolf Scheida, Karin Tüchy, Stefanie Gschaider-Kabinger und das Bauhof-Team. Sie sorgen für perfekte Vorbereitung und den reibungslosen Ablauf des Schlossadvents.



Der „Adventfensterkalender“ sorgt auch heuer für Weihnachtsstimmung in den verschiedenen Ortsteilen, denn jeden Abend wird ein anderes festlich geschmücktes Fenster erleuchtet. Vielen Dank an alle Mitwirkenden, die sich große Mühe beim kreativen Gestalten machen. Den genauen Ablaufplan finden Sie auf den Plakatständern und auf www.reichenau.at.

Aber auch im Advent geht die Gemeindegarbeit weiter und ich möchte Sie kurz über den Fortschritt aktueller Gemeindeprojekte informieren:

- Die Aufarbeitung der Hochwasserschäden ist schon weit fortgeschritten. Die Sanierung der durch Grundwasser verursachten Schäden im Kindergarten und der Volksschule Reichenau wird auf Grund der erforderlichen Trocknungsphasen voraussichtlich erst Anfang 2025 finalisiert werden können.
- Die Uferanrisse nach dem Hochwasser entlang des Preinbaches, welche öffentliche Infrastruktur gefährden, wurden bereits saniert. Die Wiederherstellungsarbeiten an der Schwarza starten noch im Dezember.
- In der Mittelschule können – auf Grund der Freigabe durch die Aufsichtsbehörde im Land NÖ – im nächsten Jahr die Fenster getauscht werden, was immerhin einem Investitionsvolumen von rd. € 100.000,-- entspricht.
- Ein erweitertes Nutzungskonzept für den Jugendraum ist in Ausarbeitung.
- Die erste Phase der Sanierung der Spielplätze ist abgeschlossen, die Fortsetzung erfolgt im Frühjahr. Die neuen Geräte werden von den Kindern bereits eifrig getestet.



- Im Zuge der Sicherstellung der Wasserversorgung und der Qualitätssicherung des wertvollen Gutes Wasser ist geplant, den Behälter Trautenberg zu sanieren und das Rohrnetz rund um den Behälter zu erneuern.
- Der Bauhof wird in Zukunft vermehrt mit akkubetriebenen Geräten arbeiten können, indem u.a. Motorsäge, Motorsense und Heckenschere mit Elektrobetrieb angekauft wurden. Die Anschaffungskosten wurden zu 50% von der Klima- und Energiemodellregion Schwarzatal gefördert.



- In der letzten Gemeinderatssitzung wurde eine großräumige Verkehrsberuhigung zum Schutz von Fußgängern und Radfahrern beschlossen. Somit werden im Zentrum von Reichenau abseits der Bundesstraße mit wenigen Ausnahmen 30er-Zonen auf den Gemeindestraßen verordnet.
- Abschließend kann ich berichten, dass wir in enger Absprache mit dem Tourismusverband bemüht sind, die Mobilitätsmöglichkeiten auch für die einheimische Bevölkerung weiter zu verbessern.

Am 26. Jänner 2025 wird der Gemeinderat neu gewählt, machen Sie von Ihrem Wahlrecht Gebrauch! Die Gemeindegewahlbehörde hat die Öffnung der Wahllokale in der Zeit von 7 – 14 Uhr festgelegt. Bitte beachten Sie den Wahlschluss 14 Uhr! Nähere Informationen entnehmen Sie bitte dem Artikel im Blattinneren.

Aus diesem Anlass möchte ich mich bei Ihnen, liebe Mitbürgerinnen und Mitbürger, für Ihre Treue zur Gemeinde Reichenau, Ihre Liebesswürdigkeit und Ihr Verständnis bedanken.

- Bei den Freiwilligen Feuerwehren, der Bergrettung und dem Roten Kreuz für die uneingeschränkte Bereitschaft, rund um die Uhr für die Sicherheit der Bevölkerung zu sorgen.
- Bei allen Freiwilligen in den zahlreichen Vereinen in allen Ortsteilen, die durch ihre Tätigkeiten und Veranstaltungen das Leben in der Gemeinde bereichern.
- Den Leiterinnen unserer Kindergärten und der Volksschule, den Direktoren der Mittelschule und der Musikschule, samt ihren LehrerInnen und den jeweiligen MitarbeiterInnen aus dem Gemeindeteam.
- Den Leiterinnen und Mitarbeiterinnen der Nachmittagsbetreuung und des Hauses Senior AktiVital.
- Aufrichtiger Dank gilt allen Damen und Herren des Gemeinderates, die sich immer wieder in konstruktiver Mitarbeit zum gemeinsamen Gestalten eingebracht haben, vor allem aber auch unserem kompetenten Team in der Verwaltung um Amtsleiter Richard Tauchner und Amtsleiter-Stv. Philipp Stummer und dem bewährten Bauhof-Team unter der Leitung von Michael Leitner.

Das Redaktionsteam und ich wünschen Ihnen allen eine friedvolle Weihnachtszeit, viel Glück und Gesundheit 2025 und viel Spaß beim Lesen der Rathausfeder!

Ihr
Bürgermeister
Johann Döller



ÄRZTE- UND APOTHEKEN-WOCHENENDDIENSTE

Dezember 2024

- | | | |
|-----|---|------------------|
| 14. | Gruppenpraxis – PVZ Gloggnitz, Richter gasse 19 | Tel: 02662/43350 |
| 24. | Dr. Delia Anna MARSONER, Schwarzau im Gebirge, Markt 24 | Tel: 02667/35050 |
| 26. | Gruppenpraxis – PVZ Gloggnitz, Richter gasse 19 | Tel: 02662/43350 |
| 29. | Dr. Delia Anna MARSONER, Schwarzau im Gebirge, Markt 24 | Tel: 02667/35050 |

Bei Redaktionsschluss standen leider keine weiteren Termine fest.
Aktuelle Infos finden Sie auf www.arztnoe.at/fuer-patienten/wochenenddienste.

Urlaubszeiten der einheimischen Ärzte:

Dr. Hecher von 23.12.2024 – 01.01.2025,
Dr. Fulterer von 23.12.2024 – 06.01.2025,
Dr. Gössinger von 31.12.2024 – 06.01.2025.
Seit 1.7.2019 umfasst der kassenärztliche Wochenend- und Feiertagsdienst ausschließlich die Zeit zwischen 8:00 Uhr und 14:00 Uhr, Ordinationsbetrieb ist von 9:00 bis 11:00 Uhr.

Für alle Gesundheitsfragen: zum Beispiel bei Schmerzen, Fragen zu Medikamenten, wenn Sie nicht wissen, ob Sie ins Krankenhaus sollen, wenn Ihr Arzt oder Ihre Ärztin nicht verfügbar ist, rufen Sie zuerst die Rund-um-die-Uhr-Gesundheitsberatung 1450 an.

In lebensbedrohenden Situationen bzw. wenn Sie dringend Hilfe brauchen, dann rufen Sie die Rettung 144.



Unter folgendem Link können Sie die Standorte von Defibrillatoren finden: <https://www.144.at/defi/>

Den aktuellen Apotheken-Wochenenddienst ansehen Sie auf www.apothekenindex.at oder können ihn telefonisch erfragen unter

APOTHEKE Reichenau: Tel. 02666/52231
APOTHEKE Payerbach: Tel. 02666/52468

Den **Zahnärzte-Notdienst** finden Sie auf <https://noe.zahnaerztekammer.at/patientinnen/notdienstsuche>
An jedem Wochenende und Feiertag haben in NÖ. 10 Zahnärzte jeweils von 09:00 bis 13:00 Uhr Notdienst.

MÜLLABFUHRPLAN 2025											
RAYON 1 (Reichenau und Salmsiedlung)											
JÄNNER		FEBRUAR		MÄRZ		APRIL		MAI		JUNI	
1 Neujahr	1	1 Samstag	6	1 Samstag	10	1 Dienstag	14	1 Staatsfeiertag	18	1 Sonntag	23
2 Donnerstag		2 Sonntag		2 Sonntag		2 Mittwoch		2 Freitag		2 Montag	
3 Freitag		3 Montag		3 Montag		3 Donnerstag		3 Samstag		3 Dienstag	
4 Samstag		4 Dienstag		4 Dienstag		4 Freitag		4 Sonntag		4 Mittwoch	
5 Sonntag		5 Mittwoch		5 Mittwoch		5 Samstag		5 Montag		5 Donnerstag	
6 Hl. Drei Kön.	2	6 Donnerstag	7	6 Donnerstag	11	6 Sonntag	15	6 Dienstag	19	6 Freitag	24
7 Dienstag		7 Freitag		7 Freitag		7 Montag		7 Mittwoch		7 Samstag	
8 Mittwoch		8 Samstag		8 Samstag		8 Dienstag		8 Donnerstag		8 Pfingsten	
9 Donnerstag		9 Sonntag		9 Sonntag		9 Mittwoch		9 Freitag		9 Pfingstmontag	
10 Freitag		10 Montag		10 Montag		10 Donnerstag		10 Samstag		10 Dienstag	
11 Samstag	3	11 Dienstag	8	11 Dienstag	12	11 Freitag	16	11 Sonntag	20	11 Mittwoch	25
12 Sonntag		12 Mittwoch		12 Mittwoch		12 Samstag		12 Montag		12 Donnerstag	
13 Montag		13 Donnerstag		13 Donnerstag		13 Sonntag		13 Dienstag		13 Freitag	
14 Dienstag		14 Freitag		14 Freitag		14 Montag		14 Mittwoch		14 Samstag	
15 Mittwoch		15 Samstag		15 Samstag		15 Dienstag		15 Donnerstag		15 Sonntag	
16 Donnerstag	4	16 Sonntag	9	16 Sonntag	13	16 Mittwoch	17	16 Freitag	21	16 Montag	26
17 Freitag		17 Montag		17 Montag		17 Donnerstag		17 Samstag		17 Dienstag	
18 Samstag		18 Dienstag		18 Dienstag		18 Freitag		18 Sonntag		18 Mittwoch	
19 Sonntag		19 Mittwoch		19 Mittwoch		19 Samstag		19 Montag		19 Fronleichnam	
20 Montag		20 Donnerstag		20 Donnerstag		20 Ostern		20 Dienstag		20 Freitag	
21 Dienstag	5	21 Freitag	10	21 Freitag	14	21 Ostermontag	18	21 Mittwoch	22	21 Samstag	27
22 Mittwoch		22 Samstag		22 Samstag		22 Dienstag		22 Donnerstag		22 Sonntag	
23 Donnerstag		23 Sonntag		23 Sonntag		23 Mittwoch		23 Freitag		23 Montag	
24 Freitag		24 Montag		24 Montag		24 Donnerstag		24 Samstag		24 Dienstag	
25 Samstag		25 Dienstag		25 Dienstag		25 Freitag		25 Sonntag		25 Mittwoch	
26 Sonntag	6	26 Mittwoch	11	26 Mittwoch	15	26 Samstag	19	26 Montag	23	26 Donnerstag	29
27 Montag		27 Donnerstag		27 Donnerstag		27 Sonntag		27 Dienstag		27 Freitag	
28 Dienstag		28 Freitag		28 Freitag		28 Montag		28 Mittwoch		28 Samstag	
29 Mittwoch				29 Samstag		29 Dienstag		29 Christi Himmelfahrt		29 Sonntag	
30 Donnerstag				30 Sonntag		30 Mittwoch		30 Freitag		30 Montag	
31 Freitag				31 Montag				31 Samstag			

JULI		AUGUST		SEPTEMBER		OKTOBER		NOVEMBER		DEZEMBER	
1 Dienstag	27	1 Freitag	32	1 Montag	36	1 Mittwoch	40	1 Allerheiligen	45	1 Montag	49
2 Mittwoch		2 Samstag		2 Dienstag		2 Donnerstag		2 Sonntag		2 Dienstag	
3 Donnerstag		3 Sonntag		3 Mittwoch		3 Freitag		3 Montag		3 Mittwoch	
4 Freitag		4 Montag		4 Donnerstag		4 Samstag		4 Dienstag		4 Donnerstag	
5 Samstag		5 Dienstag		5 Freitag		5 Sonntag		5 Mittwoch		5 Freitag	
6 Sonntag	28	6 Mittwoch	33	6 Samstag	37	6 Montag	41	6 Donnerstag	46	6 Samstag	50
7 Montag		7 Donnerstag		7 Sonntag		7 Dienstag		7 Freitag		7 Sonntag	
8 Dienstag		8 Freitag		8 Montag		8 Mittwoch		8 Samstag		8 Maria Empfängnis	
9 Mittwoch		9 Samstag		9 Dienstag		9 Donnerstag		9 Sonntag		9 Dienstag	
10 Donnerstag		10 Sonntag		10 Mittwoch		10 Freitag		10 Montag		10 Mittwoch	
11 Freitag	29	11 Montag	34	11 Donnerstag	38	11 Samstag	42	11 Dienstag	47	11 Donnerstag	51
12 Samstag		12 Dienstag		12 Freitag		12 Sonntag		12 Mittwoch		12 Freitag	
13 Sonntag		13 Mittwoch		13 Samstag		13 Montag		13 Donnerstag		13 Samstag	
14 Montag		14 Donnerstag		14 Sonntag		14 Dienstag		14 Freitag		14 Sonntag	
15 Dienstag		15 Maria Himmelfahrt		15 Montag		15 Mittwoch		15 Leopolditag		15 Montag	
16 Mittwoch	30	16 Samstag	35	16 Dienstag	39	16 Donnerstag	43	16 Sonntag	48	16 Dienstag	52
17 Donnerstag		17 Sonntag		17 Mittwoch		17 Freitag		17 Montag		17 Mittwoch	
18 Freitag		18 Montag		18 Donnerstag		18 Samstag		18 Dienstag		18 Donnerstag	
19 Samstag		19 Dienstag		19 Freitag		19 Sonntag		19 Mittwoch		19 Freitag	
20 Sonntag		20 Mittwoch		20 Samstag		20 Montag		20 Donnerstag		20 Samstag	
21 Montag	31	21 Donnerstag	36	21 Sonntag	40	21 Dienstag	44	21 Freitag	49	21 Sonntag	54
22 Dienstag		22 Freitag		22 Montag		22 Mittwoch		22 Samstag		22 Montag	
23 Mittwoch		23 Samstag		23 Dienstag		23 Donnerstag		23 Sonntag		23 Dienstag	
24 Donnerstag		24 Sonntag		24 Mittwoch		24 Freitag		24 Montag		24 Heilig Abend	
25 Freitag		25 Montag		25 Donnerstag		25 Samstag		25 Dienstag		25 Christtag	
26 Samstag	1	26 Dienstag	2	26 Freitag	6	26 Nationalfeiertag	10	26 Mittwoch	14	26 Stefanitag	18
27 Sonntag		27 Mittwoch		27 Samstag		27 Montag		27 Donnerstag		27 Samstag	
28 Montag		28 Donnerstag		28 Freitag		28 Dienstag		28 Freitag		28 Sonntag	
29 Dienstag		29 Freitag		29 Montag		29 Mittwoch		29 Samstag		29 Montag	
30 Mittwoch		30 Samstag		30 Dienstag		30 Donnerstag		30 Sonntag		30 Dienstag	
31 Donnerstag		31 Sonntag				31 Freitag				31 Mittwoch	

Gelber Sack/Gelbe Tonne

Graue Tonne

Altpapier Tonne

Bio Tonne

Hinweis: Am 06.05. sowie am 01.07. wird die Altpapiertonne entleert UND der gelbe Sack abgeholt.

Wertstoffzentrum Schlöglmühl

Öffnungszeiten für die Einbringung von **Grünschnitt**: täglich von 7 bis 20 Uhr
Öffnungszeiten für die Einbringung von **Sperrmüll**: Dienstag und Freitag von 7 bis 18 Uhr

MÜLLABFUHRPLAN 2025

RAYON 2 (Hirschwang, Edlach, Orthof, Prein, Kaiserbrunn, Mayerhöfen)

JÄNNER	FEBRUAR	MÄRZ	APRIL	MAI	JUNI
1 Neujahr 2 Donnerstag 3 Freitag 4 Samstag 5 Sonntag 6 Hl. Drei Kön. 7 Dienstag 8 Mittwoch 9 Donnerstag 10 Freitag 11 Samstag 12 Sonntag 13 Montag 14 Dienstag 15 Mittwoch 16 Donnerstag 17 Freitag 18 Samstag 19 Sonntag 20 Montag 21 Dienstag 22 Mittwoch 23 Donnerstag 24 Freitag 25 Samstag 26 Sonntag 27 Montag 28 Dienstag 29 Mittwoch 30 Donnerstag 31 Freitag	1 Samstag 2 Sonntag 3 Montag 4 Dienstag 5 Mittwoch 6 Donnerstag 7 Freitag 8 Samstag 9 Sonntag 10 Montag 11 Dienstag 12 Mittwoch 13 Donnerstag 14 Freitag 15 Samstag 16 Sonntag 17 Montag 18 Dienstag 19 Mittwoch 20 Donnerstag 21 Freitag 22 Samstag 23 Sonntag 24 Montag 25 Dienstag 26 Mittwoch 27 Donnerstag 28 Freitag	1 Samstag 2 Sonntag 3 Montag 4 Dienstag 5 Mittwoch 6 Donnerstag 7 Freitag 8 Samstag 9 Sonntag 10 Montag 11 Dienstag 12 Mittwoch 13 Donnerstag 14 Freitag 15 Samstag 16 Sonntag 17 Montag 18 Dienstag 19 Mittwoch 20 Donnerstag 21 Freitag 22 Samstag 23 Sonntag 24 Montag 25 Dienstag 26 Mittwoch 27 Donnerstag 28 Freitag 29 Samstag 30 Sonntag 31 Montag	1 Dienstag 2 Mittwoch 3 Donnerstag 4 Freitag 5 Samstag 6 Sonntag 7 Montag 8 Dienstag 9 Mittwoch 10 Donnerstag 11 Freitag 12 Samstag 13 Sonntag 14 Montag 15 Dienstag 16 Mittwoch 17 Donnerstag 18 Freitag 19 Samstag 20 Ostern 21 Ostermontag 22 Dienstag 23 Mittwoch 24 Donnerstag 25 Freitag 26 Samstag 27 Sonntag 28 Montag 29 Dienstag 30 Mittwoch	1 Staatsfeiertag 2 Freitag 3 Samstag 4 Sonntag 5 Montag 6 Dienstag 7 Mittwoch 8 Donnerstag 9 Freitag 10 Samstag 11 Sonntag 12 Montag 13 Dienstag 14 Mittwoch 15 Donnerstag 16 Freitag 17 Samstag 18 Sonntag 19 Montag 20 Dienstag 21 Mittwoch 22 Donnerstag 23 Freitag 24 Samstag 25 Sonntag 26 Montag 27 Dienstag 28 Mittwoch 29 Christi Himmelfahrt 30 Freitag 31 Samstag	1 Sonntag 2 Montag 3 Dienstag 4 Mittwoch 5 Donnerstag 6 Freitag 7 Samstag 8 Pfingsten 9 Pfingstmontag 10 Dienstag 11 Mittwoch 12 Donnerstag 13 Freitag 14 Samstag 15 Sonntag 16 Montag 17 Dienstag 18 Mittwoch 19 Fronleichnam 20 Freitag 21 Samstag 22 Sonntag 23 Montag 24 Dienstag 25 Mittwoch 26 Donnerstag 27 Freitag 28 Samstag 29 Sonntag 30 Montag

JULI	AUGUST	SEPTEMBER	OKTOBER	NOVEMBER	DEZEMBER
1 Dienstag 2 Mittwoch 3 Donnerstag 4 Freitag 5 Samstag 6 Sonntag 7 Montag 8 Dienstag 9 Mittwoch 10 Donnerstag 11 Freitag 12 Samstag 13 Sonntag 14 Montag 15 Dienstag 16 Mittwoch 17 Donnerstag 18 Freitag 19 Samstag 20 Sonntag 21 Montag 22 Dienstag 23 Mittwoch 24 Donnerstag 25 Freitag 26 Samstag 27 Sonntag 28 Montag 29 Dienstag 30 Mittwoch 31 Donnerstag	1 Freitag 2 Samstag 3 Sonntag 4 Montag 5 Dienstag 6 Mittwoch 7 Donnerstag 8 Freitag 9 Samstag 10 Sonntag 11 Montag 12 Dienstag 13 Mittwoch 14 Donnerstag 15 Maria Himmelfahrt 16 Samstag 17 Sonntag 18 Montag 19 Dienstag 20 Mittwoch 21 Donnerstag 22 Freitag 23 Samstag 24 Sonntag 25 Montag 26 Dienstag 27 Mittwoch 28 Donnerstag 29 Freitag 30 Samstag 31 Sonntag	1 Montag 2 Dienstag 3 Mittwoch 4 Donnerstag 5 Freitag 6 Samstag 7 Sonntag 8 Montag 9 Dienstag 10 Mittwoch 11 Donnerstag 12 Freitag 13 Samstag 14 Sonntag 15 Montag 16 Dienstag 17 Mittwoch 18 Donnerstag 19 Freitag 20 Samstag 21 Sonntag 22 Montag 23 Dienstag 24 Mittwoch 25 Donnerstag 26 Freitag 27 Samstag 28 Sonntag 29 Montag 30 Dienstag 31 Mittwoch	1 Mittwoch 2 Donnerstag 3 Freitag 4 Samstag 5 Sonntag 6 Montag 7 Dienstag 8 Mittwoch 9 Donnerstag 10 Freitag 11 Samstag 12 Sonntag 13 Montag 14 Dienstag 15 Mittwoch 16 Donnerstag 17 Freitag 18 Samstag 19 Sonntag 20 Montag 21 Dienstag 22 Mittwoch 23 Donnerstag 24 Freitag 25 Samstag 26 Nationalfeiertag 27 Montag 28 Dienstag 29 Mittwoch 30 Donnerstag 31 Freitag	1 Allerheiligen 2 Sonntag 3 Montag 4 Dienstag 5 Mittwoch 6 Donnerstag 7 Freitag 8 Samstag 9 Sonntag 10 Montag 11 Dienstag 12 Mittwoch 13 Donnerstag 14 Freitag 15 Leopolditag 16 Sonntag 17 Montag 18 Dienstag 19 Mittwoch 20 Donnerstag 21 Freitag 22 Samstag 23 Sonntag 24 Montag 25 Dienstag 26 Mittwoch 27 Donnerstag 28 Freitag 29 Samstag 30 Sonntag	1 Montag 2 Dienstag 3 Mittwoch 4 Donnerstag 5 Freitag 6 Samstag 7 Sonntag 8 Maria Empfängnis 9 Dienstag 10 Mittwoch 11 Donnerstag 12 Freitag 13 Samstag 14 Sonntag 15 Montag 16 Dienstag 17 Mittwoch 18 Donnerstag 19 Freitag 20 Samstag 21 Sonntag 22 Montag 23 Dienstag 24 Heilig Abend 25 Christtag 26 Stefanitag 27 Samstag 28 Sonntag 29 Montag 30 Dienstag 31 Mittwoch

Gelber Sack/Gelbe Tonne

Graue Tonne

Altpapier Tonne

Bio Tonne

Hinweis: Am 14.01. sowie am 11.02. wird die Altpapiertonne entleert UND der gelbe Sack abgeholt.

Wertstoffzentrum Schlöglmühl

Öffnungszeiten für die Einbringung von **Grünschnitt**: täglich von 7 bis 20 Uhr
Öffnungszeiten für die Einbringung von **Sperrmüll**: Dienstag und Freitag von 7 bis 18 Uhr

VERPACKUNGEN SAMMELN IST EINFACHER
UMWELTSCHUTZ, DER WIRKT.



WAS GEHÖRT IN DIE GELBE TONNE/ DEN GELBEN SACK?

Saubere und restentleerte Verpackungen wie

- Alufolien
- Aluminium-Einweggeschirr
- Aluminiumtuben
- Aluschalen
- Aluverschlüsse
- Becher (Kunststoff)
- Becher von Milchprodukten
- Bierkapseln (Kronenkorken)
- Blechdosen, leer (z.B. Obstkonserven, Farbdosen)
- Blisterverpackungen
- Blumentöpfe (Durchmesser kleiner als 10 cm)
- Bodylotion (Verpackung)
- Butterverpackungen (rein)
- Celophanverpackungen
- Chipssackerl
- Coffee-to-go-Becher
- Cremetiegel
- Deoverpackungen (Kunststoff und Metall)
- Dosen aus Verbundmaterial (Karton, Metall, Kunststoff)
- Dosen leer (Weißblech)
- Druckgaspackungen (leer)
- Düngemittelsäcke (leer)
- Durchdrückpackungen
- Duschgelverpackungen (Kunststoff)
- Eierschachteln (Kunststoff)
- Eimer (Verpackung)
- Einkaufssäcke aus biologisch abbaubaren Materialien
- Einweggeschirr (aus Stärke, Bio-Kunststoff, ...)
- Essbesteck (nicht aus Papier, Einweg, sauber)
- Essigkanister
- Farbdosen (pinselrein)
- Farbkübel (Kunststoff, pinselrein)
- Fässer (Kunststoff und Metall)
- Filmdosen
- Flaschen, Fläschchen, Flacons aus Keramik (Verpackung)
- Fleischpapier/Folien (rein)
- Fleischtassen (Styropor, Kunststoff, rein)
- Flüssigseife (Verpackungen)
- Folien (Verpackung)
- Frischhaltefolien
- Fruchtsaftpackerl und -verpackungen
- Futtermittelsäcke (Kunststoff)
- Getränkekartons
- Gewürzverpackungen (Kunststoff oder Verbundstoff)
- Haar(pump)sprays (leer)
- Haarfärbemittel-Verpackungen
- HDPE Flaschen
- Holzboxen und -steigen
- Holzverpackungen
- Hundefuttersackerl, -schalen
- Infusionskunststoffbeutel (ohne Infusionsbesteck, keine Blutbeutel und -konserven)
- Joghurtbecher
- Joghurtbecherdeckel (Metall und Kunststoff)
- Jutesäcke (Verpackung)
- Kaffeebecher
- Kaffeeverpackungen (Vakuumverpackung, ausgenommen Karton)
- Kanister (leer)
- Katzenfutterdosen
- Katzenfuttersackerl, -schalen
- Keramikverpackungen (z.B. Flaschen)
- Ketchupflaschen (Kunststoff)
- Klarspüler-Flaschen (leer)
- Klebebänder (als Packhilfsmittel)
- Klebstofftuben und -dosen (Kunststoff und Metall, leer)
- Kleiderbügel (Einweg, Metall)
- Konservendosen
- Korken, Korkstoppel
- Kosmetikfläschchen (kein Glas)
- Kosmetikverpackungen (Kunststoff und Keramik)
- Kronkorken
- Kübel (leer, Verpackung)
- Kunststoffbecher (Verpackung)
- Kunststoffflaschen (ohne Pfand)

Verpackungen, auch restentleerte, die mit diesen Symbolen gekennzeichnet sind, gehören NICHT in die Verpackungssammlung.



oesterreich-sammelt.at



VERPACKUNGEN SAMMELN IST EINFACHER UMWELTSCHUTZ, DER WIRKT.



- ▶ Kunststofffolien (Verpackung)
- ▶ Kunststoffgeschirr (Einweg)
- ▶ Kunststoffverpackungen
- ▶ Kunststoffverschlüsse
- ▶ Lackdosen (pinselrein)
- ▶ Luftpolsterfolien (Verpackung)
- ▶ Margarinebecher
- ▶ Marmeladebecher (Kunststoff)
- ▶ Medikamentenblistert und -verpackungen (leer)
- ▶ Menüschalen (Kunststoff, Biokunststoff, Metall, leer)
- ▶ Metalldeckel (Verpackung)
- ▶ Metallfässer
- ▶ Metallfolien
- ▶ Metalltuben (leer)
- ▶ Metallverpackungen (leer)
- ▶ Metallverschlüsse
- ▶ Milch- und Getränkepackungen
- ▶ Milchproduktverpackungen
- ▶ Montageschaumdosen* (Metall und Kunststoff, leer und ohne Treibgasreste)
- ▶ Netze (z.B. für Obst und Gemüse, Weihnachtsbäume)
- ▶ Obstnetze (Kunststoff oder Baumwolle)
- ▶ Obststeigen
- ▶ Obsttassen
- ▶ Öldosen für Speiseöl (leer)
- ▶ Paletten (Holz)
- ▶ Papierverpackungen beschichtet
- ▶ Parfümfläschchen (Keramik oder Metall, leer)
- ▶ PE-Verpackungsfolien
- ▶ Pflanzenaufzuchtsschalen
- ▶ Pflanzenmultipacks (zusammenhängend, für Freilandpflanzen)
- ▶ Pflanzenschutzmittelbehälter*
- ▶ Pillenverpackungen (Kunststoff
- oder Verbundmaterial, leer)
- ▶ Plastikbecher (Einweg, z.B. Party- Kaffeebecher)
- ▶ Plastikbecher (z.B. Joghurt)
- ▶ Plastikflaschen (ohne Pfand)
- ▶ Plastikkübel (Verpackung, leer, z.B. Farbkübel)
- ▶ Plastikschüsseln (Verpackung)
- ▶ Plastikverpackungen
- ▶ Porzellerverpackungen
- ▶ Porzellanverpackungen
- ▶ PP- und PS-Verpackungen
- ▶ Pumpspraydosen (Kunststoff und Metall, leer)
- ▶ PU-Schaum-Dosen* (leer und ohne Treibgasreste)
- ▶ Rasierschaumdosen
- ▶ Saftpackerl
- ▶ Schaumstoffverpackungen
- ▶ Schlagoberspatronen (leer)
- ▶ Schlagobersverpackungen
- ▶ Schokoladefolien
- ▶ Schraubverschlüsse (Kunststoff und Metall)
- ▶ Schrumpffolien
- ▶ Schuhcremedosen und -tuben (Kunststoff und Metall, leer)
- ▶ Seifenverpackungen (Kunststoff)
- ▶ Senftuben (Kunststoff und Metall, leer)
- ▶ Shampooflaschen (leer)
- ▶ Silikonkartuschen* (leer)
- ▶ Sodawasserspatronen (leer)
- ▶ Speiseöldosen (leer)
- ▶ Speiseölkunststoffflaschen (leer)
- ▶ Spraydosen (Kunststoff und Metall, leer und ohne Treibgas)
- ▶ Spritzmittelbehälter* (leer)
- ▶ Spulen aus Kunststoff (Zwirn, Nähseide)
- ▶ Spülmittelflaschen (leer)
- ▶ Stanniolpapier (Alufolie)
- ▶ Steigen (Kunststoff und Holz, Einweg)
- ▶ Steingutverpackungen (z.B. Flaschen)
- ▶ Stoff- und Jutesäcke (Verpackung)
- ▶ Styropor®chips und -verpackungen
- ▶ Suppenbeutel und -packerl
- ▶ Tablettenverpackungen (Kunststoff oder Verbundmaterial, leer)
- ▶ Take Away-Geschirr (kein Papier, sauber)
- ▶ Teigwarensackerl
- ▶ Tetra Pak®
- ▶ Textilverpackungen
- ▶ Tiefkühlverpackungen (beschichtet, nicht zerreißbar)
- ▶ Tierfutterbeutel
- ▶ Tierfutterdosen, -schalen (leer)
- ▶ Tintenpatronen (leer)
- ▶ Topfenbecher
- ▶ Tragetaschen (Bio-Kunststoff)
- ▶ Tuben (Kunststoff und Metall, leer)
- ▶ Vakuumverpackungen
- ▶ Verbundkartons (für Getränke)
- ▶ Verpackungen (Kunststoff)
- ▶ Verpackungen aus biologisch abbaubaren Materialien
- ▶ Verpackungen aus Verbundmaterial (Karton, Metall, Kunststoff)
- ▶ Verpackungsfolien
- ▶ Verschlüsse (Kunststoff und Metall)
- ▶ Waschmittelflaschen (Kunststoff)
- ▶ Weichspülerflaschen (Kunststoff)
- ▶ Weißblechdosen (leer)
- ▶ Wickelfolien (Verpackungen)
- ▶ Zahnpastatuben
- ▶ Zellophanverpackungen
- ▶ Zitronennetze

Die gelben Säcke für das Jahr 2025 wurden bereits Mitte November 2024 von unseren Bauhofmitarbeitern ausgeteilt – sollten Sie auf Ihrer Liegenschaft keine gelben Säcke vorgefunden haben, können Sie sich diese zu unseren Amtsstunden im Gemeindeamt abholen.

* Diese Verpackungen müssen, wenn nicht komplett leer, in das WSZ Schlöglmühl gebracht werden.

Mülltrennung in Haushalten - Bezirk Neunkirchen ab 2025

Gelber Sack / Gelbe Tonne

Verpackungen

- Verpackungen aus Kunststoff
- Verpackungen aus Materialverbund (Chipsackerl, Kaffeeverpackungen, ...)
- Hohlkörper aus Kunststoff wie Kanister, Shampooflaschen, Speiseölfaschen, Spülmittelflaschen
- Metallverpackungen: Konservendosen, Senftuben, Marmeladendeckel, Kronkorken, ...
- Styroporverpackung
- Holz- und Keramikverpackungen

Papier

- Zeitungen, Zeitschriften
- Prospekte, illustrierte Bücher, Telefonbücher, Hefte
- Pappe & Kartonverpackungen
- Rollenkerne v. Küchenrolle od. Toilettenpapier
- was darf **NICHT** in die Papiertonne
- verschmutztes Papier
- nassfestes Papier (Einweghandtücher, Servietten, ...)
- gewachstes Papier (Verpackung Wurst, Käse, ...)
- Tapeten (gebraucht & neu)
- Aktenordner mit Metallleiste
- Wachs-, Ölpapiere, Etiketten

aus Küche und Haushalt (ohne Kunststoffbeutel)

- Speisereste (kein Fleisch)
- Obst-, Gemüseabfälle
- Kaffee/Teesud samt Filter & Beutel (keine Kaffee kapseln)
- Eierschalen
- Holzasche kalt
- Schalen von Obst, Gemüse und Nüssen

aus Garten & Grünfläche

- Baum-, Strauch-, Grasschnitt
- Unkraut, Fallobst, Gemüse
- Laub, Reisig, Stängel
- Blumen, Pflanzen
- Blumenerde (kleine Mengen)

Biotonne

Restmüll/Nassmüll (nicht kompostierbare Abfälle)

- stark verschmutztes Käse-, Wurst- und Fettpapier
- Kehricht
- Fleischreste, Knochen, Gräten
- Staubsaugerbeutel
- Katzenstreu
- Wegwerfwindeln
- Hygieneartikel, Hygienepapier
- Hundekot
- Zigarettenreste & -asche
- Asche von Koks und Kohle (kalt)
- Papiertaschentücher

Restmülltonne/Sack

Flaschenglas & Verpackungsglas

- Glasflaschen
- Konservengläser (Gurkengläser, Marmeladengläser, ...)
- farblich sortiert

Alttextilien

- (in Säcken verpackt & verschlossen)
- tragbare Kleidung
- Bettwäsche, Tischwäsche & Haushaltstextilien
- tragbare Schuhe (paarweise)
- Gürtel, Hüte, Schals, Handtaschen

TKB-Sammelstellen

- verstorbene Heimtiere
- tierische Fleischabfälle (aus Haushalten)
- verunglückte Wildtiere
- Wildtierreste aus dem Zwecke des Verzehres nur in PrePaid Säcken des NÖ Jagdverbandes

Elektroaltgeräte

- Kleingeräte (Toaster, ...)
- Großgeräte (Wäschetrockner, ...)
- Kühlergeräte
- Bildschirmgeräte
- Batterien
- Li-Ionen-Akkus
- Bleiakkus
- Gasentladungslampen
- E-Zigaretten

Sperrmüll

- Gegenstände, die so groß sind, dass sie nicht in die Tonne passen, wie z.B.: Möbel, Matratzen, etc. können beim WSZ abgegeben werden.

Problemstoffe

- Lacke, Lösemittel, scharfe Reiniger, Chemikalien, Spraydosen, Arzneimittel etc. können direkt beim WSZ abgegeben werden.

NÖL

- Sammelbehälter** für Alt Speiseöl & -fett
- Den NÖL (3 Liter) gibt es kostenlos bei den WSZ und einigen Gemeinden. Volle NÖLs können bei den Sammelstellen gegen saubere Gefäße getauscht werden!

Sammelinseln in der Gemeinde

Wert Stoff Zentrum

Trennleitfaden WSZ



Meine Wahlkarte & Meine Wahlinfo zur Gemeinderatswahl 2025

Am 26. Jänner 2025 wird der Gemeinderat neu gewählt. Unsere „Amtliche Wahlinformation“ erleichtert das gesamte Prozedere der Abwicklung – für Sie und für die Gemeinde.

Wir möchten seitens der Gemeinde unsere Bürgerinnen und Bürger bei der bevorstehenden Gemeinderatswahl optimal unterstützen. Deshalb wird Ihnen im Dezember eine „Amtliche Wahlinformation - Gemeinderatswahl 2025“ zugestellt. Achten Sie daher bei all der Papierflut, die anlässlich der Wahl und der Vorweihnachtszeit verschickt wird, besonders auf unsere Mitteilung (siehe Abbildung).

Diese ist mit Ihrem Namen personalisiert und beinhaltet eine Buchstaben/Ziffernkombination für die Beantragung einer Wahlkarte im Internet sowie einen schriftlichen, abtrennbaren Wahlkartenantrag mit Rücksendekuvert.

Doch was ist mit all dem zu tun?

Zur Erleichterung der Wahlabwicklung sollte der personalisierte Abschnitt sowie ein amtlicher Lichtbildausweis zur Wahl am 26. Jänner 2025 ins Wahllokal mitgebracht werden.

Werden Sie am Wahltag nicht in Ihrem Wahllokal wählen können, dann wird die frühzeitige Beantragung einer Wahlkarte für die Briefwahl empfohlen. Zur Beantragung einer Wahlkarte stehen drei Möglichkeiten zur Verfügung: Persönlich im Gemeindeamt, schriftlich mit der beiliegenden personalisierten Anforderungskarte mit Rücksendekuvert oder elektronisch im Internet. Mit dem personalisierten Code auf der „Amtlichen Wahlinformation“, Ablichtung eines amtlichen Lichtbildausweises, Eingabe der Reisepassnummer oder mittels digitaler Signatur kann rund um die Uhr unter www.meinwahlkarte.at eine Wahlkarte beantragt werden.

Unsere Tipps: Die Wahlkarte sollte möglichst frühzeitig beantragt werden, um eine zeitgerechte Zustellung zu ermöglichen. Wahlkarten können nicht per Telefon beantragt werden! Der letztmögliche Zeitpunkt für schriftliche und Online-Anträge ist Mittwoch, der 22. Jänner 2025, 24:00 Uhr bzw. wenn eine Abholung

durch den Antragsteller oder einen Bevollmächtigten gewährleistet ist, können schriftliche Anträge bis Freitag, den 24. Jänner 2025, 12:00 Uhr erfolgen. Eine persönliche Antragsstellung ist ebenso bis Freitag, den 24. Jänner 2025, 12:00 Uhr möglich.

Die Zustellung der Wahlkarte erfolgt frühestens ab Anfang Jänner 2024 eingeschrieben an Ihre angegebene Adresse.

Wählen mit Wahlkarten:

Vor dem Wahltag:

- Per Briefwahl, die Wahlkarte muss bis spätestens 26. Jänner 2025 um 6:30 Uhr bei der Gemeinde einlangen

Am Wahltag:

- Durch persönliche Stimmabgabe in jedem Sprengel Ihrer Gemeinde.
- Während der Öffnungszeiten kann die unterfertigte Briefwahlkarte in Ihrem Wahllokal abgegeben oder durch Boten überbracht werden.

Tipp:

VERWENDEN SIE BITTE FÜR DIE WAHLKARTENANTRÄGE DIESE AMTLICHE WAHLINFORMATION! – SIE ERLEICHTERN UNS WESENTLICH DIE ARBEIT!



Achtung: Die angebrachten Barcodes auf der „Amtlichen Wahlinformation“ dienen lediglich der automatisierten und raschen Verarbeitung bei der Wahlkartenantragstellung.

ACHTUNG: Alle Wahllokale in der Marktgemeinde Reichenau haben von 7–14 Uhr geöffnet.

Schnupperticket wird verlängert

Das klimafreundliche Reisen mit dem Schnupperticket hat sich im ersten Jahr großer Beliebtheit erfreut und steht auch 2025 zur Verfügung.

Von Jänner bis Oktober 2024 wurden die beiden Klimatickets 249 Mal von 80 verschiedenen Personen gebucht. Aufgrund dieser erfreulichen Nutzung hat die Gemeindeführung beschlossen, auch für 2025 zwei Schnuppertickets anzuschaffen.

Damit können Hauptwohnsitzer klimafreundlich in der Ostregion (Niederösterreich, Wien und Burgenland) auf allen VOR-Linien reisen. Die Tickets können nach Reservierung pro Person maximal an zwei Tagen pro Monat kostenlos im Bürgerservicebüro ausgeliehen werden. Die Reservierung erfolgt entweder online auf www.schnupperticket.at (hier ist eine vorherige Registrierung erforderlich) oder auch telefonisch



unter 02666/52206. Die Tickets sind am Nutzungstag im Bürgerservicebüro nach Unterzeichnung des Ausleihvertrags (von 8 - 10 Uhr) abzuholen und unmittelbar nach der Bahnfahrt wieder zu retournieren (Einwurf in den Briefkasten). Bei Fragen stehen Ihnen die Mitarbeiterinnen des Bürgerservicebüros gerne zur Verfügung. Weitere Informationen finden Sie auf www.reichenau.at oder www.schnupperticket.at.

CITIES-APP Gewinnspiel

Die CITIES-App Reichenau hat seit Mitte November rd. 700 Follower.

Daher wurden nun von der Betreiberfirma unter allen Nutzern per Zufallslos fünf Gewinner unseres Gewinnspiels ermittelt. Diese durften sich einen Gutschein im Wert von € 50,- abholen, der in einem Reichenauer Betrieb ihrer Wahl eingelöst werden kann. Stellvertretend für alle GewinnerInnen durfte Bgm. Johann Döllner Lisa Paierhofer den Gutschein überreichen und zum Losglück gratulieren.



CITIES

Die Plattform für Reichenau an der Rax.

Alle Infos, News & Events auf einen Blick.

So einfach geht's:

- 1 CITIES gratis downloaden
- 2 Als User registrieren & Profil erstellen
- 3 Mit Reichenau an der Rax verbinden und alle News erhalten

JETZT SCANNEN:

CITIES für Reichenau an der Rax schon gesichert?

MEHR INFOS ZU CITIES: WWW.CITIESAPPS.COM

Parameter	Einheit	Eselbachquelle	Hochbehälter Kletschka	Griesleitenquelle	VVA Reichenau Nord	Richtwert	Grenzwert
		Prein	Hwg. tw./Râu Süd	Prein/Dörfli/Edlach	Reichenau	(Indikatorparameter)	(Parameterwert)
Probenahmestelle		Nr. 3 - vor UV-Anlage	Nr. 7 - Hahn Zulauf Brunnen Dörfli	Nr. 1 - Quellsammelschacht	Nr. 10 - Wasserhahn Bauhof Reichenau		
Farbe		farblos, klar	farblos, klar	farblos, klar	farblos, klar	---	---
Geruch		nicht auffallend	nicht auffallend	nicht auffallend	nicht auffallend	---	---
Geschmack		nicht durchgeführt	nicht durchgeführt	nicht durchgeführt	nicht auffallend	---	---
pH-Wert		7,9	7,7	7,8	7,5	---	---
Leitfähigkeit (20°C)	µS/cm	405	512	404	462	---	---
Wassertemperatur	° Celsius	8,3	8,9	7,1	7,7	---	---
Säurekapazität	mmol/l	3,6	4,800	3,100	4,8	---	---
Hydrogencarbonat	mg/l	217,0	288,9	186,5	288,9	---	---
Carbonathärte	°dH	10,1	13,4	8,7	13,4	---	---
Gesamthärte	°dH	13,2	15	11,1	14,9	---	---
Ammonium-Stickstoff	mg/l	< 0,040	< 0,040	< 0,040	< 0,040	0,5	---
Nitrit (NO2)	mg/l	< 0,020	< 0,020	< 0,020	< 0,020	---	0,1
Nitrat (NO3)	mg/l	3,4	20	4,3	20	---	50
Chlorid	mg/l	1,3	2,5	3,4	2,5	200	---
Sulfat	mg/l	57	20	46	20	250	---
Calcium	mg/l	57,7	73,5	57,7	73,1	---	---
Kalium	mg/l	< 1,00	1,0	< 1,00	1,0	---	---
Magnesium	mg/l	21,9	20,2	12,9	20,2	---	---
Natrium	mg/l	1,1	2,2	3,1	2,2	200	---
Eisen gesamt	mg/l	< 0,0300	< 0,0300	< 0,0300	< 0,0300	0,2	---
Mangan gesamt	mg/l	< 0,0100	< 0,0100	< 0,0100	< 0,0100	0,05	---

Bakteriologie:

Escherichia coli	KBE	0	0	0	0	---	0
Coliforme Bakterien	KBE	0	0	0	0	0	---
Enterokokken	KBE	0	0	0	0	---	0
KBE (22 ° C/72 h)	KBE	0	1	1	0	100	---
KBE (37 ° C/48 h)	KBE	2	3	0	1	20	---

µS/cm	Mikrosiemens pro cm	
mg/l	Milligramm pro Liter	
mmol/l	Millimol pro Liter	
°dH	Grad deutscher Härte	
KBE	Kolonienbildende Einheiten	
k. A.	keine Angabe	mitgeteilt und veröffentlicht werden nur die gemäß Trinkwasserverordnung relevanten Qualitätsdaten

Für Interessierte finden sich sehr gute Erläuterungen auf www.oewasser.at/de/wasserversorgung/was-sagt-mein-trinkwasserbefund.htm

WOLF – MELDUNG EINER SICHTUNG UND ALLGEMEINE VERHALTENS- REGELN



Wie melde ich die Sichtung eines Wolfes?

Sollten Sie einen Wolf in der Nähe von Häusern oder Gehöften sehen oder eine beunruhigende Begegnung mit einem Wolf haben:

- Wenden Sie sich direkt an eine **Jägerin oder einen Jäger vor Ort** (Jagdgebiet).

Ist Ihnen **keine Jägerin oder kein Jäger vor Ort** bekannt, richten Sie Ihre Meldung an:

- die örtlich zuständige **Bezirkshauptmannschaft** oder den örtlich zuständigen **Magistrat** (schriftlich oder telefonisch) oder
- schicken Sie die Meldung über die **Wildtierinfo** (siehe QR-Code) an das Land.

Bei Vorliegen einer **unmittelbaren Gefahrensituation** wenden Sie sich an die **nächste Polizeidienststelle** (telefonisch über 133)!

*Taucht ein Wolf mindestens zweimal binnen zwei Wochen tagsüber in einer Siedlung oder bei bewohntem Gebäude auf, ist eine Entnahme gerechtfertigt.
Jede Meldung trägt dazu bei, dass die Jägerschaft entsprechend den rechtlichen Vorgaben Vergrämungen (Schreck- oder Warnschüsse) oder Entnahmen (Abschüsse) von Wölfen vornehmen kann!*

Wie verhalte ich mich richtig, wenn ich einem Wolf begegne?

- **Bleiben Sie ruhig** stehen und versuchen Sie die Situation zu erfassen.
- Wenn der Wolf nicht umgehend flieht, bewahren Sie Ruhe und machen Sie mit Ihrer Stimme auf sich aufmerksam; **ziehen Sie sich langsam zurück**.
- Sollte sich der Wolf wider Erwarten nähern, machen Sie sich groß und versuchen Sie ihn einzuschüchtern, z.B. durch optische oder akustische Signale wie durch Anschreien oder anderen Lärm (**Vertreibung**).
Jede Vertreibung ist der örtlich zuständigen Bezirkshauptmannschaft oder dem örtlich zuständigen Magistrat zu melden!
- Halten Sie Ihren **Hund** immer unter persönlicher Kontrolle oder leinen Sie ihn an. Befindet sich Ihr Hund bereits in der Nähe des Wolfes, rufen Sie ihn zu sich, leinen Sie ihn an und ziehen Sie sich langsam und ruhig zurück.
- Versuchen Sie auf **keinen Fall**, sich einem **Wolf** zu **nähern**, auch nicht um das Tier zu fotografieren. **Füttern Sie Wölfe niemals und verfolgen Sie nie einen Wolf.**



Nähere Informationen zum Thema **Wolf** finden Sie hier:

Feuerwerk zu Silvester - Verwendung im Ortsgebiet

Die Verwendung von pyrotechnischen Artikeln der Kategorie F2 (Kleinf Feuerwerke wie handelsüblich erhältlich) im Ortsgebiet ist generell verboten.

Als Ortsgebiet gilt das Straßennetz innerhalb der Hinweiszeichen „Ortstafel“ und „Ortsende“ gem. § 2 Abs. 1 Z 15 Straßenverkehrsordnung BGBl. Nr. 159/1960 idF, einschließlich der zwischen den Straßen liegenden Liegenschaften.

Weiters ist die Verwendung von pyrotechnischen Gegenständen der Kategorie F2 im Ortsgebiet wie folgt verboten:

- innerhalb oder in unmittelbarer Nähe einer Menschenansammlung
- in der Nähe von Krankenhäusern, Kinderheimen, Alters- oder Erholungsheimen, Kirchen,...

Weiters dürfen keine Gefährdungen für Leben, Gesundheit und Eigentum von Menschen oder der öffentlichen Sicherheit sowie unzumutbare Lärmbelästigungen ausgehen. Zu bedenken geben wir, dass insbesondere unsere Haus- und auch Wildtiere unter der Lärmbelästigung enorm leiden, sowie die Umwelt durch zurückbleibende Teile nach einem Abschuss in Mitleidenschaft gezogen wird.



„Winterliche“ Pflichten für Liegenschaftseigentümer

Gemäß § 93 Straßenverkehrsordnung hat man als Liegenschaftseigentümer speziell im Winter einige Pflichten, die bei Nichteinhaltung teuer werden können.



So ist z.B. dafür zu sorgen, dass Gehwege und -steige vor dem Haus bzw. dem Grundstück zumindest in der Zeit von 6 – 22 Uhr frei von Eis und Schnee gehalten werden.

Auch wenn an der Liegenschaft kein Gehsteig vorbeiführt, hat man die Reinigungs- und Streupflicht! Dann ist der Straßenrand in einer Breite von 1m zu säubern und zu bestreuen, auch wenn dadurch die Fahrbahn miterfasst wird. Wenn der Schneepflug situationsbedingt wieder Schnee auf den Gehsteig häuft, ist man lt. VwGH ebenso dazu verpflichtet, diesen wieder wegzuschaffen.

Vergessen Sie auch nicht auf die Entfernung von Schneeweichen und Eisbildungen auf den Dächern! Denn bei Nichteinhaltung dieser gesetzlichen Pflichten droht einerseits eine Verwaltungsstrafe, richtig kostspielig kann es aber werden, sollten Personen zu Schaden kommen und dadurch Schadenersatzforderungen gestellt werden.

Advent im Schloss Reichenau 30.11.-22.12.

jeden Samstag und Sonntag (ab 14h)
Donnerstag, 05.12. ab 17h

(nur Außenbereich geöffnet)

Modelleisenbahnanlage * Alpakas * Ausstellungen

Adventexpress * Christbaumverkauf (ab 7.12.)

Papierkrippenausstellung

Highlights:

„ADVENTKINDERGARTEN“ im Gewölbe
30.11., 01.12., 07.12., 08.12., 14.12., und 15.12.

jeweils 14:00 bis 17:00 Uhr für Kinder im Alter von 2,5 bis 6 Jahren

„Höllentalbahn“ in Betrieb 07.12., 08.12., 14.12., und 15.12.

23.11. „Jahresschlusskonzert“ - Kreuzberger Musikverein

05.12. „Nikolaus & Krampus“ - WSV Sparkasse Prein

21.12. „Adventkonzert“ - Singgemeinschaft Payerbach/Reichenau

22.12. „Alpenländischer Advent“ - Schwarzataler Tanzmusi u.a.

 Mediaking.at

Raiffeisen
Region Wiener Alpen



SPARKASSE
Neunkirchen
Was zählt, sind die Menschen.

Jubilare / Ehrungen

Wir gratulieren mit den herzlichsten Glückwünschen:

Goldene Hochzeit

Claudia und Alois Ungerhofer, Reichenau
Veronika und Herbert Huber, Mayerhöfen

95. Geburtstag

Gerhard Rotter, Reichenau

85. Geburtstag

Ingeborg Wohlgenannt, Reichenau
Maria Reininger, Reichenau
Ernestine Hausner, Prein
Margarete Fink, Hirschwang
Gottfried Brandstätter, Hirschwang
Ingeborg Loipner, Reichenau
Helmuth Schuller, Reichenau
Anna Haberler, Reichenau
Rudolfine Traper, Hirschwang
Erika Reindl, Reichenau
Hildegard Leimstättner, Dörf
Edith Kitzinger, Prein

80. Geburtstag

Ottlie Haberhauer, Reichenau
Herbert Schwaiger, Grünsting
Rudolf Berger, Grünsting
Ida Berger, Reichenau
Irmgard Springenschmid, Dörf
Reiko Quietensky, Hirschwang
Maria Hack, Reichenau

Das Licht der Welt erblickten:

Philipp Leo
Jasmin Kornhoffer-Österreicher
Michael & Tobias Brand
Liora Therese Katharina Hidrio
Oskar Gruber
Maximilian Weitzbauer
Fabio Peinsipp



100. Geburtstag



Ingeborg Götz, Reichenau



Scannen & verbinden!

Wir sind
bei CITIES.
Und du?

IMPRESSUM

Für den Inhalt verantwortlich:
Marktgemeinde Reichenau,
Bgm. Johann Döller,
Hauptstraße 63, 2651 Reichenau an der Rax,
Tel.: 02666/52206, Fax: 02666/52206 DW 19,
gemeindeamt2651@reichenau.at,
www.reichenau.at

Redaktion: Mag. Sabine Tauchner
Satz: Stefanie Gschaider-Kabinger

Bilder in dieser Ausgabe: Marktgemeinde Reichenau,
Katrín Nusterer, Carola Lindenbauer, Mario Hofer,
Robert Herbst, Christian Handl, alle weiteren wurden
zur Verfügung gestellt.

Nächster Anzeigenschluss: 03.03.2025

Druck: Druckhaus Kurz GmbH., Müzzuschlag

25 Jahre Klimabündnis-Gemeinde

Seit nunmehr 25 Jahren setzt sich die Marktgemeinde Reichenau als Teil des Klimabündnis-Netzwerks aktiv für den Klimaschutz ein.

Im Rahmen eines feierlichen Stammtischs der „Dorf- und Stadterneuerung“ in Altendorf wurden Reichenau und andere Jubiläumsgemeinden aus dem Industrieviertel von Klimabündnis-NÖ-Geschäftsführerin Petra Schön und LH-Stellvertreter Stephan Pernkopf ausgezeichnet.
Bgm. Johann Döller blickte dabei auf engagierte Maßnahmen zurück: „Unsere Gemeinde hat seit dem Beitritt 1999 große Fortschritte gemacht, so wurden z.B. die Heizungsanlagen der öffentlichen Gebäude auf Hackschnitzel bzw. Pellets umgestellt, PV-Anlagen errichtet und der oft aus Sicherheitsgründen notwendigen Baumfällung mit verstärkter Nachpflanzung entgegengewirkt. In den nächsten Jahren stehen die Erweiterung der PV-Anlagen, die Umstellung der Bauhof-Gerätschaft auf Elektrobetrieb und die weitere Verbesserung der öffentlichen Mobilität, z.B. durch den RUFbus, zur Verringerung des Schadstoffausstoßes am Plan.“



Auszeichnung für den „Generationenübergreifenden Europa-Dialog“

Gemeinderätin Friederike Przibil freut sich über die Auszeichnung ihres EU-Projekts!

Gemeinsam mit dem Verein „Europify“ nahm sie den AIACE-Förderpreis 2024 in St. Pölten entgegen. Das Projekt „Generationenübergreifender Europa-Dialog“ wurde mit dem 2. Platz ausgezeichnet. Im Rahmen des Projekts diskutierten Reichenauer Senioren und Schüler der NMS Oberes Schwarzatal eine Woche lang über aktuelle Themen der Europäischen Union.

Die erfolgreiche Kooperation mit „Europify“ wird 2025 fortgesetzt. Mit der NMS Oberes Schwarzatal und der Volksschule Reichenau ist ein 3-jähriges Schulprojekt in Planung.



Ergebnisse der Gemeindeumfrage

Im Vorfeld der Infoveranstaltung am 7. November, bei der auch das neue Müllsammelsystem vorgestellt wurde, erhob die Gemeindeführung mittels Fragebögen die Zufriedenheit & Kritikpunkte, Wünsche & Anliegen der Reichenauer BürgerInnen.

Rund 280 Interessierte nahmen an der Präsentation der Ergebnisse teil und erhielten alle wichtigen Informationen aus erster Hand. Fragen und Anliegen konnten direkt an die vollständig vertretene Gemeindeführung und an die parteienübergreifend anwesenden Gemeinderäte gerichtet werden. Wovon auch nach dem offiziellen Teil bei Brot & Wein ausgiebig Gebrauch gemacht wurde.

Für all jene, die nicht dabei sein konnten, fassen wir die wichtigsten Resultate der Gemeindeumfrage hier zusammen:

Es wurden 497 ausgefüllte Fragebögen retourniert, was einer ausgezeichneten Rücklaufquote von rd. 25% entspricht.

Mehr als 80% der BewohnerInnen fühlen sich in Reichenau wohl und sind mit der Lebensqualität zufrieden.

Jedoch möchte mehr als 1/3 der Befragten Verbesserungen, die von der Gemeindeführung gerne aufgenommen wurden und an deren Umsetzung in Zukunft gearbeitet werden wird. Untenstehend finden Sie einen Auszug der am häufigsten genannten Anliegen:

- **Ortsbildpflege:** So wünschen sich viele MitbürgerInnen mehr Blumenbeete und Bäume im öffentlichen Bereich in den Ortsteilen außerhalb von Reichenau. An der Umsetzung wird ab Frühjahr 2025 in Kooperation mit Interessierten und Vereinen gearbeitet.
- **Wegenetz:** Erhaltung und Pflege der bestehenden Wanderwege, insbesondere der durch das Hochwasser zerstörten Flussübergänge über die Schwarza, wobei der Steg in Hirschwang im Winter wieder errichtet wird. Beim Übergang Haaberg kann jedoch erst nach Klarheit über den Neubau der Wehranlage durch den Eigentümer eine Lösung gefunden werden.



- **Radwege:** Eine Erweiterung des Wegenetzes ist nur punktuell möglich. Die Gemeinde wird die Sicherheit des Radfahrens auf öffentlichen Straßen durch bessere Beschilderung und Schaffung von verkehrsberuhigten Zonen erhöhen.
- **Straßensanierung:** Dafür stehen jährlich rd. € 70.000,- für über 80 Straßenkilometer zur Verfügung. Auf Grund der Länge des Straßennetzes liegt die Priorität auf stark befahrenen Straßen (z.B. Schulgasse). Weniger befahrene Straßen können daher nur kleinflächig instandgesetzt werden.
- **Hochwasserschutz Schwarza:** Die bereits umgesetzten Bauabschnitte I + II haben sich bereits bewährt. Beim Bauabschnitt III im Bereich der Haaberg-Wehr muss in den nächsten 3 Jahren eine Lösung gefunden werden, da dann das Wasserrecht zum Betrieb der Wehranlage erlischt. Eine Umsetzung ist allerdings nur mit Zustimmung der Eigentümer der betroffenen Grundstücke möglich.
- **Schwimmbad:** Die Erhaltung des Schwimmbads Edlach ist ein großes Anliegen der BürgerInnen. Derzeit wird ein Sanierungskonzept ausgearbeitet, das auf Grund des großen Umfangs nur schrittweise über mehrere Jahre umgesetzt werden kann.
- **Spielplätze:** Spielplätze sollen mit neueren Geräten ausgestattet werden. Das ist bei der Kinderinsel in Reichenau bereits gelungen und wird nächstes Jahr auf die Spielplätze in den anderen Ortsteilen ausgeweitet.
- **Schaffung von Wohnraum für Familien:** Die Gemeinde Reichenau ist laufend mit Bauträgern in Kontakt, derzeit ist aber noch kein konkretes Projekt in Aussicht. Knapp 70% finden den Kommunikationsaustausch zwischen Gemeinde und Bevölkerung ausreichend, wir sind aber bemüht, diesen Wert zu erhöhen. Mit dem Service der Verwaltung sind mehr als 80% der Einwohner sehr zufrieden. Wir bedanken uns herzlich, dass Sie so zahlreich an der Umfrage teilgenommen haben! Der neue - am 26. Jänner zu wählende - Gemeinderat wird sich der Umsetzung Ihrer Wünsche und Anliegen gerne widmen.

Spendenaktion für Hochwasser-Betroffene

Anlässlich der Hochwasserkatastrophe im vergangenen September richtete die Gemeindeführung ein Spendenkonto ein, um die Not der Betroffenen etwas lindern zu können.

Bis Redaktionsschluss sind auf diesem Konto über € 23.000,- eingegangen, die an jene Familien aufgeteilt wurden, welche die schwersten Hochwasserschäden ertragen mussten. Stellvertretend für die vielen großzügigen Spenderinnen und Spender – denen größter Dank gebührt – dürfen wir auf einzelne Großspender hinweisen, die einen namhaften vierstelligen Betrag zur Verfügung stellten:

- **Verein der HüttenwirtInnen Rax & Schneeberg**
- **Gemeinderatsmitglieder der ÖVP Reichenau**
- **ÖVP Frauenbewegung Reichenau**
- **AktiVital Senioren**
- **Wolfgang Tritt**
- **Fa. S.G.H. Schwarz**
- **Die Firma Air Philippe** von Philipp Schieraus sammelte Spenden beim Maibaumumschnitt mit dem Freizeitclub „Die Benziner“. Weiters haben sich daran beteiligt: die **Firma Expect More**, das **Gasthaus Weizbauer** in Buchbach, die **Firma Wiedner** und die **Bestattung Oberes Schwarztal**.
- Die MitarbeiterInnen des **Caritas-Flohmarkts der Pfarre Payerbach** haben sich entschlossen, heuer kei-



ne „Weihnachtsaktion“ zu machen. Stattdessen wurde einerseits den Gemeinden Payerbach und Reichenau eine große Unterstützung für die Bewirtung der Einsatzkräfte (der Feuerwehren und Bauhöfe) und andererseits ein namhafter Betrag an das Spendenkonto für die Geschädigten des Hochwassers überwiesen.

Um auch in Zukunft Personen im Pfarrverband in Notfällen helfen zu können, wird weiterhin um Sachspenden für den Caritas-Flohmarkt gebeten. Abgeben kann man noch brauchbare Kleidung, Geschirr, kleine Elektrogeräte, etc. jederzeit beim Pfarrhof Payerbach (im Schuppen neben dem Pfarrhof). Feine Schnäppchen erstehen kann man jeden 1. Samstag im Monat von 14 – 17 Uhr im Keller des Pfarrhofs Payerbach. Die MitarbeiterInnen des Caritas-Flohmarkts bedanken sich herzlich bei SpenderInnen als auch KäuferInnen!

Klassentreffen

Wiedersehen nach 70 Jahren

Am 10. Oktober trafen sich auf Initiative von Günther Schabus die SchulabsolventInnen des Geburtsjahrgangs 1939 beim Flackl-Wirt und feierten ihr 70jähriges Jubiläum. Beim gemütlichen Beisammensein wurden Erinnerungen aufgefrischt und über so manche Anekdote gelacht.



Aus dem Pfarrverband

Kirche Hirschwang

Vom Pfarrverband haben wir die Mitteilung erhalten, dass die Erzdiözese als Eigentümerin der Kirche Hirschwang und des Hirschwang-Treffs die Verwertung beschlossen hat.

Der Grund ist darin zu sehen, dass der Besuch der Sonntagsmessen im Laufe der letzten Jahre stark zurückgegangen ist (2-6 Personen pro Messe) und größere unabwendbare Reparaturen (neue Elektrik, Riss im Turm) notwendig werden. Die örtlich zuständige relativ kleine Pfarre Edlach verfügt leider nicht über die personellen und finanziellen Mittel, die Instandhaltung eines weiteren Gotteshauses in Hirschwang zu finanzieren.

Da die Aufgabe einer Kirche eine sehr schmerzvolle Entscheidung darstellt, soll noch einmal Gelegenheit geboten werden, alle Möglichkeiten zu überdenken



und somit wurde der Verkauf bis Anfang Sommer 2025 zurückgestellt. Weitere Informationen erhalten Sie bei Diakon Norbert Mang, der auch gerne Vorschläge entgegennimmt (Tel: 0699/11687786 oder Mail: mangnorbert@hotmail.com). Weiters weisen wir darauf hin, dass die Filialkirche Hirschwang von 7. Jänner bis 12. März 2025 geschlossen bleibt.

Kirche Prein an der Rax

In der Prein wird es zu Beginn des neuen Jahres drei besondere Gottesdienste geben:

Am Freitag, dem 10. Jänner um 10 Uhr wird in der Preiner Kirche das Fest des Hl. Antonius, Schutzpatron der Landwirte, begangen. Alle Landwirte aus dem Raxgebiet sind bei dieser Festmesse in der Prein mehr als willkommen. Am Mittwoch, dem 22. Jänner folgt das Fest des Hl. Vinzenz, Patron der Forstarbeiter. Um 10 Uhr wird die Festmesse mit Segnung von Motorsägen gefeiert. Bitte bringen Sie Ihre Motorsäge zur Segnung



mit. Am Sonntag, dem 26. Jänner wird mit einem Festgottesdienst um 10 Uhr der Kirchenpatron der Preiner Kirche – der Hl. Paulus – gewürdigt.

Ihr Immobilien-Experte vor Ort

Mag. Gerhard Tometschek
0660 3652610

wohnTraum
Immobilien

T wohnTraum Immobilien e.U.
A 2650 Payerbach, Werningstraße 17 | +43 660 3652610
gerhard.tometschek@immobilien-wohntraum.at
www.immobilien-wohntraum.at

Seniorenhaus AktiVital - sozial engagiert und vielseitig interessiert

Kultur vor der 11er Haus-Tür

Das kulturelle Angebot in der Gemeinde ist ein fester Bestandteil unseres Aktivitätenplans. Die farbenfrohe und kreative Ausstellung „Inspirationen“ der Künstler Anna Zmugg und Kurt Stingl war eine besondere Freude für Auge, Herz und Seele.



Reichenauer Senioren für Reichenauer

Die AktiVital-Senioren zeigten ihr großes Herz und halfen in der Not. Mit großem Engagement spendeten wir € 1.150,- an die Aktion der Gemeinde „Reichenau hilft“ zur Unterstützung der vom Hochwasser besonders hart betroffenen Mitbürger.



Herbstgenuss aus Latisana

Zum Erntedank feierten wir ein genussvolles Herbstfest. Neben köstlichen regionalen Schmankerln verkosteten wir auch die von der Gemeindereise mitgebrachten Weine aus unserer Partnerstadt Latisana. Viele schöne Reiseerinnerungen wurden ausgetauscht. Ein wunderbarer Nachmittag in fröhlicher Stimmung!



Erzählcafé

Am **21. Jänner laden wir von 14 – 16 Uhr** zu einem öffentlichen Erzählcafé in das Seniorenhaus AktiVital. Jede(r) kann kommen und bei Kaffee & Kuchen (€ 6,- pro Person) Erzählungen lauschen oder auch selbst dazu beitragen. Es geht darum, zu einem vorgebe-

nen Thema, wie z.B. „Musik, die wir damals am liebsten hörten“ über Erinnerungen zu plaudern und Geschichten von früher zu erzählen. Das macht Spaß und soll dazu führen, dass wir uns an längst Vergessenes wieder erinnern.

Wir ersuchen um **Anmeldung unter 0664/88645611**.



Mit „Vorsorge Aktiv“ 2025 zu einer gesundheitsbewussten Lebensführung!

Das Angebot „Vorsorge Aktiv“ der Gesunden Gemeinde hilft allen mit einem erhöhten Risiko für Herz-Kreislauf-Erkrankungen, die ihr Leben aktiver und gesünder gestalten möchten.

Dabei begleitet ein Fachberaterteam die „Vorsorge Aktiv“-Gruppe bestehend aus 8 – 15 Personen einmal wöchentlich während ca. 9 Monaten auf ihrem Weg zu einem gesünderen Lebensstil. Die Teilnehmenden werden in den Bereichen Ernährung, Bewegung und

Mentale Gesundheit Schritt für Schritt bei der persönlichen Lebensstiländerung unterstützt und angeleitet. Pro Bereich stehen 24 Stunden – in Summe also 72 Stunden – für die Förderung der Gesundheit zur Verfügung. Beim Bewegungsbereich geht es darum, die Freude an der Bewegung zu entdecken. Die Einheiten umfassen sowohl Ausdauer-, als auch Kräftigungs- und Stabilisierungsübungen. Das Essen und Trinken hat großen Einfluss auf unsere Gesundheit und Energie. In einem gemeinsamen Kochkurs erhalten die Teilnehmer Informationen über eine ausgewogene Ernährungsweise und praktische Tipps für den Alltag. Mentale Gesundheit ist, wie wir uns im Kopf und im Herzen fühlen. Motivation, Ziele setzen und Umgang mit Stress sind Themenbereiche, die in diesem Kurs teil besprochen werden.

Was kostet die Teilnahme?

€ 84,00,- pro Person für den gesamten Kurs bei Erstanmeldung

Bei Interesse freuen wir uns auf Ihre Anmeldung per mail an tourismus@reichenau.at oder unter 02666/52865.

Was tun bei Notfällen mit Kindern?

Im Rahmen der Initiative „Tut gut - Gesundes Reichenau“ fand im Schloss Reichenau ein 8-stündiger Erste-Hilfe-Kurs mit Schwerpunkt Kindernotfall statt.

Am 7. und 14. Oktober nahmen 30 TeilnehmerInnen dieses ansprechende Angebot in Anspruch. Dabei wurde erlernt und trainiert, wie bei Unfällen, Verbrennungen, Stürzen und auch Kinderkrankheiten zu reagieren ist und Erste Hilfe geleistet werden kann. Der von der Gesunden Gemeinde Reichenau organisierte und finanzierte Kurs wurde für alle Interessierten kostenlos angeboten.



©Aaron Burden

Es ist immer noch mein Leben.

Sie leben zuhause und benötigen Unterstützung für den Alltag? Engagierte Mitarbeiter*innen unterstützen Sie durch Heimhilfe sowie Hauskrankenpflege. So können Sie geruhsam und selbstbestimmt in Ihrem gewohnten Umfeld bleiben. Das Team der Caritas Pflege wünscht Ihnen eine besinnliche Adventszeit.

Helga Pölzlbauer

Leiterin Caritas Pflege Zuhause
Caritas Pflege Zuhause Kirchberg/Wechsel und Gloggnitz
0664-548 39 16
www.caritas-pflege.at/noe-ost

Festspiele Reichenau 2025: Aufbruch in eine neue Saison mit einigen Neuerungen

Die Festspiele Reichenau 2025 werden von 2. Juli bis 3. August 2025 neuerlich hochkarätiges Theaterflair in und um das Theater Reichenau bringen.

Erstmals wird es eine zusätzliche fünfte Eigenproduktion geben, die im historischen Südbahnhof Semmering zu Gast sein wird: „Dieser außergewöhnliche Rahmen bietet Raum für besondere Theaterinszenierungen und ist so die perfekte Bereicherung für die Festspiele und ihr Stammhaus, das Theater Reichenau“, so Maria Happel.

Die künstlerische Planung an einem inspirierenden Theater- und Literaturprogramm ist nahezu abgeschlossen. Die erste Premiere wird am 2. Juli 2025 gefeiert, und auch in diesem Jahr dürfen sich die Besucher auf hochkarätige Besetzungen mit zahlreichen Publikumslieblingen freuen. Die Mischung aus Tradition und Innovation, für die die Festspiele bekannt sind, verspricht auch 2025 unvergessliche Theaterabende. Fest steht bereits, dass alle fünf Premieren der Hauptproduktionen am ersten Festspielwochenende stattfinden. Das Eröffnungsfest im Kurpark Reichenau hat ebenfalls bereits seinen fixen Platz im Ablauf der Festspiele und findet am Samstag, dem 5. Juli statt.



Erste Einblicke ins Programm erhielten die Mitglieder des Freundesvereins der Festspiele Reichenau.

Bereits im November erhielten die Mitglieder des Freundesvereins der Festspiele Reichenau einen exklusiven Vorgeschmack auf das kommende Programm. Am 11. November lud das Theater Reichenau

zu einer stimmungsvollen Veranstaltung ein, bei der erste Details der neuen Spielzeit präsentiert wurden. Drei Tage später, am 14. November, fand in der Nationalbibliothek in Wien ein weiteres Treffen statt, das ebenfalls großen Anklang fand. Diese besonderen Events unterstreichen die enge Verbindung zwischen den Festspielen und ihrem Freundeskreis.



Der Fahrplan zu den Festspielen Reichenau

Das komplette Festspielprogramm wird im Rahmen einer Pressekonferenz am 13. Jänner 2025 bekannt gegeben. Das Programm inklusive aller Termine ist ab diesem Zeitpunkt online unter www.festspiele-reichenau.at zu finden. Der allgemeine Kartenverkauf beginnt am 12. Februar 2025. Mitglieder des Freundesvereins können ab 15. Jänner, gestaffelt nach Kategorie, ihre Vorkaufsmöglichkeit wahrnehmen.

Weihnachtliche Geschenkidee: Kulturgutschein der NÖKU

Informationen über Gutscheingeschenke für die Festspiele Reichenau 2025 oder einen der vielen anderen NÖKU Betriebe finden Sie verlinkt auf unserer Website: www.noeku.at/de/kulturgutschein

Das Team der Festspiele Reichenau wünscht ein gesegnetes Weihnachtsfest und ein schönes neues Jahr 2025.

Mit großer Vorfreude blicken wir auf einen Sommer voller gemeinsamer Theaterfreuden.





Tourismus- und Wirtschaftsverein Raxregion

Jahrestreffen der Vereine & Freiwilligen Feuerwehren im Feuerwehrhaus Naßwald!

Der Tourismus- und Wirtschaftsverein Raxregion (TWVR) lud am 20. November die Vereinsverantwortlichen aus Payerbach, Reichenau an der Rax und Schwarza im Gebirge zum 2. Jahrestreffen. Der Veranstaltungskalender 2025 wurde von den Teilnehmern gemeinsam erstellt. Ein gelungener Abend mit vereinskollegialem Austausch!

Firma Slanar ist neuer GLS Paket-Shop-Partner



Seit kurzem bietet die Firma Slanar GmbH ein Paketservice in Kooperation mit GLS Austria an.

Somit haben BürgerInnen nun die Möglichkeit, Pakete innerhalb Österreichs aber auch europaweit via GLS direkt zu versenden. Haben Sie den GLS Paketdienst verpasst, dann wird Ihr Paket hinterlegt und Sie können es von Montag bis Freitag in der Zeit von 7.30 bis 18 Uhr bei der Fa. Slanar in der Hauptstraße 92 abholen.

„Ausgezeichnete“ Urlaub am Bauernhof-Betriebe in Edlach

Zwei Anbieter von Ferienwohnungen in Reichenau haben das umfassende Qualifizierungsverfahren durchgemacht und wurden mit der entsprechenden Blumen-Anzahl ausgezeichnet.

Karl und Elke Stoier haben es nach 2016 und 2020 auch 2024 geschafft, für ihre Ferienwohnung wieder 4 Blumen zu erreichen (die höchste Bewertung mit 5 Blumen gibt es in der Destination Wr. Alpen nur ein Mal). Damit kann sich der Gast sicher sein, dass er einen Bauernhof mit gehobener, qualitativ hochwertiger und zeitgemäßer Ausstattung der Ferienwohnung vorfindet. Um den Standard zu halten, ist es notwendig ständig Erneuerungen und Investitionen durchzuführen und dadurch ist es Familie Stoier gelungen, bei allen Qualitätskriterien in den Bereichen Bauernhof-, Ausstattungs- und Servicequalität wieder mit „sehr gut“ bewertet zu werden. Seit kurzem hat Reichenau auch einen zweiten Urlaub



am Bauernhof-Betrieb, der die strenge Prüfung der Kriterien bestand. So darf sich der Leo-Hof über 3 Blumen freuen, was bedeutet, dass die Gäste „komfortabel und gepflegt ausgestattete Ferienwohnungen“ und die Kinder zusätzlich z.B. ein Streichelzoo erwartet. Wir bedanken uns bei Karl & Elke Stoier und bei Lucas & Sandra Leo für die Teilnahme an diesem Qualifizierungsverfahren und gratulieren zum erfreulichen Ergebnis!

Tourismus- und Wirtschaftsverein Raxregion TWVR - Adventkalender Sammel-Pass 2024



Raxregional Einkaufen & tolle Preise gewinnen!

Sammelzeitraum: 01. - 21.12.2024

1 Stempel pro Einkauf ab € 5,-

**Sie sammeln 24 Stempel
von mindestens 5 Betrieben
und sind dabei!**



TWVR - Adventkalender Sammel-Pass

- Ab einem Einkauf von € 5,- bei einem teilnehmenden Betrieb erhalten Sie 1 Stempel pro Einkauf für den Sammel-Pass.
- Mit 24 Stempeln von mindestens 5 verschiedenen, teilnehmenden Betrieben kann der Sammelpass ausgefüllt bei Eurospar Uher in Reichenau abgegeben oder fotografiert per WHAT'S APP an 0664-456 1975 gesendet werden.
- Der Sammelzeitraum ist: 01.12.2024 bis 21.12.2024
- Die Ziehung findet am 22.12.2024 um 14.00 Uhr am Schloss-Advent in Reichenau statt.
- Nicht anwesende Gewinner werden telefonisch verständigt.

Ihre Daten:

Vorname:

Nachname:

Telefon:

Datum:

Unterschrift:

- Die Verlosung erfolgt unter Ausschluss des Rechtswegs.
- Keine Barablässe der Preise möglich. Teilnahmeberechtigt sind nur Personen, die das 18. Lebensjahr vollendet haben.
- Jeder Teilnehmer ist ausdrücklich damit einverstanden, dass die angegebenen persönlichen Daten zur Gewinnverständigung genutzt werden und im Gewinnfalle Fotos, auf denen der Teilnehmer abgebildet ist, zur Presse-Berichterstattung in verschiedenen (Sozialen) Medien und Publikationen (Print, Online) verwendet werden.

Tourismus- und Wirtschaftsverein Raxregion
Prein Nr. 25, 2651 Reichenau an der Rax, ZVR-Zahl: 739231034

TWVR - Adventkalender Sammel-Pass 2024



WIRTSCHAFTSBETRIEBE
RAXREGION

1	2	3	4	5
6	7	8	9	10
11	12	13	14	15
16	17	18	19	20
21	22	23	24	



Die teilnehmenden Betriebe sind:

- Bäckerei Gruber, Payerbach
- Blumencorso, Reichenau
- Cafe-Konditorei Reichenau
- Elisabeth Apotheke, Payerbach
- Eurospar Uher, Reichenau
- Flackl-Wirt, Reichenau
- Hotel Payerbacherhof
- Kabinger GmbH, Payerbach
- Konditorei Alber, Payerbach
- Le petit Patisserie, Reichenau
- Lesegenuss, Gloggnitz
- Moni's Farbkasten, Gloggnitz
- Parkhotel Hirschwang, Reichenau
- Raxalpenhof, Reichenau
- Rax-Seilbahn, Reichenau
- Salvator Apotheke & Drogerie, Reichenau
- Sanitär Schneider e.U., Payerbach
- Silva GmbH, Reichenau
- Studio Karin, Gloggnitz

Neuausrichtung bei der Raiffeisenbank Region Wiener Alpen

Die Raiffeisenbank Region Wiener Alpen hat kürzlich eine bedeutende Neuorganisation vollzogen.

Ausgelöst durch das Ausscheiden der bisherigen Direktoren Walter Hummer, Karl Scherleithner und Johannes Pepelnik, wurden die Verantwortlichkeiten innerhalb der Führungsebene neu aufgeteilt. Im Zuge dieser Neustrukturierung übernimmt Direktor Johann Sperhansl zukünftig ein breites Spektrum an betrieblichen Aufgabenbereichen. Er wird für die Betriebssteuerung, das Kreditrisikomanagement, das Personalmanagement sowie die Bereiche Rechnungswesen, Immobilien und Logistik verantwortlich sein. Direktor Hannes Wedl wird in Zukunft den gesamten Vertriebsbereich der Raiffeisenbank leiten. Mit dieser Rolle übernimmt er die Verantwortung sowohl für den Privatkundenbereich als auch für das Firmenkundensegment und trägt somit entscheidend zur Kundennähe und Beratungsqualität bei.

Um den vielfältigen Herausforderungen des täglichen Bankbetriebs effizient und flexibel zu begegnen, wurde eine neue mittlere Managementebene eingeführt. Prokurist Stefan Glatz und Prokurist Michael Binder, MA werden diese wichtige Funktion übernehmen und als „verlängerter Arm“ der Geschäftsleitung fungieren. Die neue Struktur der Raiffeisenbank Region Wiener Alpen wurde sorgfältig konzipiert, um eine nachhaltige und zukunftsorientierte Entwicklung der Bank sicherzustellen. Die Raiffeisenbank bleibt somit ein starker Partner für die gesamte Region und unterstreicht ihr Engagement für die Bedürfnisse ihrer Kunden.



Dir. Hannes Wedl und Dir. Johann Sperhansl

Raxregional Einkaufen & tolle Preise gewinnen!

1. Preis: 2x "Raxls Fan Ticket" (3x Berg- & Talfahrt) im Wert von € 180,- von Rax-Seilbahn
 2. Preis: € 100,- Gutscheinkarte & Geschenkkorb im Wert von € 30,- von Eurospar Uher
 3. Preis: € 100,- Warengutschein von Sanitär Schneider
 3. Preis: Geschenkkorb im Wert von € 100,- von Kabinger GmbH
- sowie 24 weitere, tolle Preise:
- 1x € 50,- Gutschein für Konsumation und 1x € 28,- Gutschein für Wellness-Eintritt für 2 Personen von Raxalpenhof
 - 1x Torte nach Wahl im Wert von € 70,- von Konditorei Alber
 - 1x Kosmetikset von Clarins im Wert von € 70,- von Salvator Apotheke & Drogerie Reichenau
 - 1x Mal-Paket im Wert von € 30,- & Gutschein im Wert von € 30,- von Moni's Farbkasten
 - 1x Pinsa nach Wahl für 4 Personen im Wert von € 52,- von Parkhotel Hirschwang
 - 2x 1 Gutschein im Wert von € 50,- von Hotel Payerbacherhof
 - 1x 25 Stück Silva (a' 200 ml) im Wert von € 45,- von Silva GmbH
 - 1x Weihnachtsbäckerei im Wert von € 40,- von Bäckerei Gruber
 - 1x 5 Stück Silva (a' 750 ml) im Wert von € 35,- von Silva GmbH
 - 1x Frühstücksbuffet für 2 Personen im Wert von € 34,- von Parkhotel Hirschwang
 - 1x Weihnachtlicher Blumenstock im Wert von € 30,- von Blumencorso Reichenau
 - 1x Gutschein im Wert von € 30,- von Café-Konditorei Reichenau
 - 1x Gutschein im Wert von € 30,- von Studio Karin
 - 1x Gutschein im Wert von € 30,- von Elisabeth Apotheke
 - 1x Gutschein im Wert von € 30,- von Flackl-Wirt
 - 1x Buch-Paket im Wert von € 30,- von Lesegenuss
 - 1x 2 Heißgetränke & 2 Törtchen nach Wahl im Wert von ca. € 20,- von Le petit Patisserie Reichenau
 - 6x 1 Gutschein im Wert von € 10,- von Bäckerei Gruber

Eine Aktion des Tourismus- und Wirtschaftsverein Raxregion TWVR

Die teilnehmenden Betriebe aus Reichenau, Payerbach & Gloggnitz sind:

- Bäckerei Hubert Gruber, Hauptstraße 30, 2650 Payerbach
- Blumencorso, Hauptstraße 61, 2651 Reichenau
- Cafe-Konditorei Reichenau, Hauptstraße 43, 2651 Reichenau
- Elisabeth Apotheke, Hauptstraße 8, 2650 Payerbach
- Eurospar Uher, Hauptstraße 38, 2651 Reichenau
- Flackl-Wirt, Hinterleiten 12, 2651 Reichenau
- Hotel Payerbacherhof, Hauptstraße 2, 2650 Payerbach
- Kabinger GmbH, Wiener Straße 15, 2650 Payerbach
- Konditorei Alber, Ortsplatz 1, 2650 Payerbach
- Le petit Patisserie, Hauptstraße 61, 2651 Reichenau
- Lesegenuss, Dr. Karl Renner Platz 3, 2640 Gloggnitz
- Moni's Farbkasten, Wiener Straße 1, 2640 Gloggnitz
- Parkhotel Hirschwang, Trautenberg-Straße 1, 2651 Reichenau
- Raxalpenhof, Preinrotte 9, 2651 Reichenau
- Rax-Seilbahn, Dr. Ewald Bing Straße 3, 2651 Reichenau
- Salvator Apotheke & Drogerie, Hauptstr. 51, 2651 Reichenau
- Sanitär Schneider e.U., Wiener Straße 22, 2650 Payerbach
- Silva GmbH, Richard von Schöller-Straße 13, 2651 Reichenau
- Studio Karin, Richterergasse 3, 2640 Gloggnitz

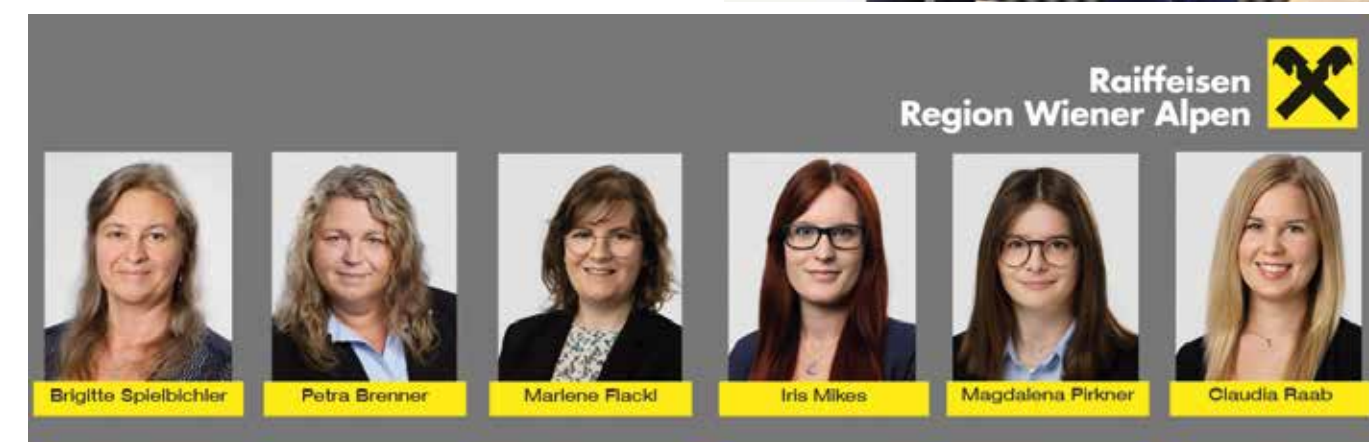
Mit freundlicher Unterstützung von:



**Raiffeisen
Region Wiener Alpen**



Reichenau an der Rax



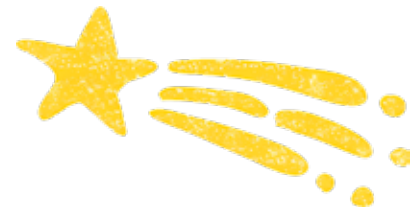
DREH DAS LEBEN LAUTER!

JETZT GRATIS JUGENDKONTO ERÖFFNEN UND JBL GO 3 ECO LAUTSPRECHER HOLEN!

Kindergarten Reichenau

Lichterkind auf dieser Erde

Alle Jahre wieder, am 11.11., feierten wir unser Laternenfest! Das Fest fand heuer erstmalig in Form eines Laternenumzugs durch Reichenau statt. Es freut uns besonders, dass auch ehemalige Kindergartenkinder immer wieder an unserem Fest teilnehmen. Die Kombination aus dem gemeinsamen Singen, dem Umzug durch Reichenau, der Segnung unserer Martinskipferl



durch Diakon Norbert Mang am Lagerfeuer und dem Apfelpunsch machte das Fest zu einem besonderen Ereignis, bei dem wir mit unseren Lichtern viele Gemüter erfreuen konnten. Ein herzliches Danke allen, die zum Gelingen dieses stimmungsvollen Festes ihren Beitrag geleistet haben.



Kindergarten Edlach

„Da Martin ein Guter war, wollen wir ihn ehren auch dieses Jahr.“

Um zu zeigen, wie das war, stellten die Kinder die Geschichte dar. Unsere Laternen standen bereit und leuchteten durch die dunkle Zeit. Nach dem gemein-



samen Umzug folgte das Teilen: „Zum Schluss gibt's ein Kipferl, so ist's bei uns Brauch, das teilen die Kinder, das freut auch den Bauch.“ Die Kinder hatten ein großartiges Fest, herzlichen Dank an alle Mitwirkenden.



NÖMS

Ein neues Schuljahr hat begonnen!

Wir dürfen neue Gesichter begrüßen!

Mit Schulbeginn konnten wir 16 neue Schülerinnen und Schüler in unserer 1. Klasse willkommen heißen. Unter der Leitung von Klassenvorständin Carina Pollross und Co-Klassenvorständin Nathalie Buchinger lebten sich die ehemaligen VolksschülerInnen schnell



und gut in unserem Schulverband ein. Vor allem die Ausgabe der Laptops wurde von den Kindern begeistert erwartet.



Auch die PTS-Klasse erhielt großen Zuwachs von Jugendlichen aus der MS Payerbach, der MMS Neunkirchen Schöllerstraße und der MS Schwarza am Gebirge. Alle SchülerInnen freuen sich darauf, bald in die Berufswelt einsteigen zu dürfen und zeigen bereits jetzt in den Fachbereichen ihre Talente. Wir wünschen unserer 1. Klasse schöne, lehrreiche und lustige 4 Jahre und unserer PTS-Klasse ein erfolgreiches letztes Schuljahr!

Volleyball

In der ersten regionalen Vorrunde der Schülerliga Volleyball, die in Grünbach am Schneeberg ausgetragen wurde, gingen unsere Mädels der 2., 3. und 4. Klasse bei allen drei Matches als Siegerinnen vom Platz. Unter Trainerin Carina Pollross triumphierten sie gegen zwei Teams der SMS Ternitz und gegen ein Team der EMS Grünbach am Schneeberg. Wir gratulieren den Volleyballerinnen und wünschen ihnen für die zukünftigen Turniere viel Erfolg!





SCHNEESCHUH-WANDERPARADIES

- beschilderte Routen
- Schneeschuh-Verleih

Winterparadies
direkt vor der Haustüre

Entspannung & Sport im Erholungsgebiet Raxalpe!

RAXALPE.COM

Adventmarkt

Heuer darf unsere Schule einen Stand beim Reichenauer Adventmarkt betreuen. Die Lehrkräfte und SchülerInnen sind bereits fleißig am Vorbereiten von kleinen Geschenken und Dekorationsartikeln und mit Leib und Seele am Basteln und Werken. Der Lehrkörper und die Schülerinnen und Schüler würden sich sehr freuen, Sie und Ihre Familie und Freunde am 7. und 8. Dezember beim Reichenauer Adventmarkt begrüßen zu dürfen.

Elternverein neu

Auch bei unserem Elternverein standen einige Neuerungen an. Der bisherige Obmann Ing. Michael Adlboller legte sein Amt zurück. Wir bedanken uns sehr herzlich für seine tolle Arbeit und sein Engagement!

Bei der Elternvereinssitzung am 13. November wurde Kathrin Rogalinski zur neuen Obfrau des Elternvereins gewählt. Ihre Stellvertreterin ist Cornelia Perzinger und KassiererIn ist Ingrid Schneider, beides langjährige Mitglieder.



Energieplatz

Der Elternverein der NMS Reichenau – noch unter Obmann Michael Adlboller – hatte sich zum Ziel gesetzt, für die SchülerInnen der Mittelschule einen Energieplatz zu schaffen.

Mit der Planung wurde die ortsansässige Architektin DI Barbara Frass betraut, die mit viel Herz, Ideen und Erfahrung einen Plan entwarf und diesen sehr kostengünstig zur Verfügung stellte. Holzbaumeister Rene Peinsipp wurde mit der Umsetzung beauftragt, die Marktgemeinde Reichenau stellte das Holz zur Verfügung und der Gemeindebauhof errichtete mit Unterstützung des Elternvereins in 2 ½ Tagen den Energieplatz rund um die Weide vor der Mittelschule Reichenau.



Singgemeinschaft Payerbach – Reichenau

Die Singgemeinschaft startete mit Schwung ins neue Probenjahr und lädt zum Adventkonzert.

Aber nicht nur das Singen stand am Programm, sondern auch das Gemeinschaftserlebnis beim Sängerausflug nach Müzzzuschlag. Dort tauchten wir im Brahmsmuseum in die Welt des berühmten Komponisten ein, entdeckten im Wintersportmuseum spannende Einblicke in die Geschichte des Skisports und erlebten eine unterhaltsame Rätseltour im Bahnmuseum, die uns durch die Entwicklung der österreichischen Eisenbahngeschichte führte. Auch die kulinarischen Genüsse kamen dabei nicht zu kurz – ein rundum gelungener Tag, der uns noch enger zusammengeschweißt hat.

Aber jetzt ist die Vorfreude auf die festliche Zeit spürbar und die Vorbereitungen laufen auf Hochtouren. Wir freuen uns sehr, Sie zu unserem Adventkonzert am 21. Dezember ab 16 Uhr in das Schloss Reichenau einladen zu dürfen. Lassen Sie sich von besinnlicher Musik



und feierlichen Klängen verzaubern und stimmen Sie sich mit uns gemeinsam auf das Weihnachtsfest ein. Wir freuen uns auf Ihren Besuch und wünschen Ihnen und Ihren Lieben ein gesegnetes Weihnachtsfest und nur das Beste für 2025!





ADVENT KONZERT

Singgemeinschaft Payerbach-Reichenau

musikalische Leitung:
Christian Blümel, Stefanie Lenzenweger, Gertrude Reichel

21. DEZEMBER 2024, 16:00
SCHLOSS REICHENAU

EINTRITT: FREIE SPENDE
Im Rahmen des Adventmarktes
Reichenau/Rax



Dipl. Ing. Helmut Zisser

Staatlich befugter und beeideter Ingenieurkonsulent
für Bauwesen

Planung, Statik, örtliche Bauaufsicht
Projekt- u. Sicherheitsmanagement • Bauschaden- u. Schätzgutachten

2640 Gloggnitz • Wiener Straße 45
Tel.: 02662 / 443 87 • Fax: 02662 / 462 99
mobile: 0664 / 226 28 17 • helmut.zisser@aon.at

WODL

Landschaftspflege

Gerald Wodl

02662/427 24

0676/608 68 95

Küb - Gloggnitz

www.wodl.at

- Garten- und Landschaftspflege
- Beton- und Pflastersteinreinigung
- Pflasterungen • Bodenbearbeitung
- Baumpflege • Winterdienst



Hüttenzauber auf der Rax mit der Volkstanzgruppe

Am Wochenende vor der jährlichen Herbstrevision der Raxseilbahn fand heuer bereits zum fünften Mal das gemeinsame Wochenende für Freunde des Volksstanzens, Singens und Musizierens verbunden mit Wandern auf der Rax statt.

Das Angebot des „Hüttenzaubers auf der Rax“ kam Rudi Hofers Idee, ein Wochenende mit Freunden auf der Rax zu verbringen, sehr entgegen. In diesem Arrangement sind Berg- und Talfahrt, Übernachtung, sowie Abendbuffet und Frühstück - UND in den letzten Jahren auch gutes Wetter - enthalten. Im ersten Jahr waren 22 Personen mit von der Partie und jedes Jahr wurden es mehr, bis heuer mit 50 Teilnehmern die Zimmer des Berggasthofes ausgebucht waren. Es waren Mitglieder der Volkstanzgruppen Brunn am Gebirge, Traisen-Gölsental, Krumbach und natürlich Payrbach-Reichenau, sowie viele Freunde dabei.



Begonnen wird mit einer kleinen Wanderung zum „Gatterlkreuz“, wo ein paar Lieder gesungen werden. Zurück bei der Bergstation beginnt nach dem Abendessen das „freie Programm“, zu dem jeder etwas beitragen kann. Mittlerweile sind die Beiträge der Teilnehmer, die Gedichte oder Geschichten vortragen, etwas vorsingen oder musizieren so vielfältig, dass die Zeit bis zur Sperrstunde schon fast zu kurz wird. Zum Tanzen spielen bereits drei MusikantInnen auf. Der Sonntag steht zum Wandern frei zur Verfügung und auch dieses Mal waren sich alle einig: es war wieder ein wunderschönes Wochenende!

Brauchtumsverein Hirschwang

Im Herbst standen viele Veranstaltungen am Brauchtumskalender, die sich großer Beliebtheit erfreuten:

Am 6. September fand bei bestem Wetter das Grillfest im Hirschwang-Treff statt, am 22. September das Erntedankfest in der Kirche Hirschwang mit Pfarrer Heimo Sitter. Am 19. Oktober folgte die traditionelle Hubertusandacht mit der Jägerschaft beim Augenbrünnl. Diese wurde von Pfarrer Helmuth Hausner und Bernhard Mank zelebriert und die Brauchtums-

musi umrahmte die Feier, zu der man auch mit Johann Krämers Augenbrünnl-Taxi anreisen konnte.



Halloween im Schloss Reichenau

Etwa 170 kleine Geister, Hexen und andere gruselige Gestalten haben gemeinsam mit Eltern, Großeltern, Tanten und Onkeln das Schloss auf Einladung der Kinderfreunde Reichenau-Hirschwang unsicher gemacht!

Es war ein Abend voller Spaß, schauriger Überraschungen und leuchtender Kinderaugen. Ein Zauberer begeisterte mit seinen Tricks, die beiden Hexen haben in ihrem Hexengarten schaurige Geschichten vorgelesen und beim Rundgang wartete hinter jeder Ecke eine neue, gruselige Überraschung. Und der Escape-Room verlangte den „größeren Besuchern“ alles ab.

Ein riesiges DANKESCHÖN an alle, die dabei waren! Ihr habt den Abend unvergesslich gemacht! Auch nächstes Jahr warten schon neue, spannende Ideen auf euch – seid gespannt! Herzlichen Dank auch an unsere fleißigen Helferinnen und Helfer im Hintergrund, die diesen Abend erst möglich gemacht haben, an unsere großzügigen Sponsoren und an die Marktgemeinde Reichenau. Ohne euch wäre unser „Halloween im Schloss“ nicht machbar.

Wer nächstes Jahr Lust hat, auch mal hinter die Kulissen zu blicken und aktiv mitzugestalten, meldet euch gerne – wir freuen uns auf neue Geister im Team!

Bleibt schaurig und bis nächstes Jahr!
Eure Kinderfreunde Reichenau-Hirschwang



GLAS-ZOTTL

Sämtliche Verglasungsarbeiten

Neunkirchen • Gloggnitz • Ternitz • Mürzzuschlag

0800 23 23 68

Kostenlos und gebührenfrei für Sie erreichbar

Naturfreunde Hirschwang - Reichenau

Naturfreunde starten Bau des Flusswanderweges Höllental

Der am 18. Oktober stattgefundene Spatenstich mit VertreterInnen der Naturfreunde, der Stadt Wien und dem Fördergeber ecoplus markiert den Beginn einer zweijährigen Bauphase.

Während dieser wird die fehlende, knapp 8,5 km lange Wegstrecke von Kaiserbrunn bis zum ehemaligen Gasthaus Singerin, die bis jetzt auf der Bundesstraße zurückgelegt werden musste, neu errichtet. Damit entsteht ein durchgängiger, sicherer Wanderweg vom Bahnhof Payerbach-Reichenau bis nach Schwarzau im Gebirge. Seit über zehn Jahren engagieren sich die Naturfreunde intensiv für einen Wanderweg, der Kaiserbrunn mit dem Weichtalhaus verbindet. Jetzt ist es endlich so weit. Die Umsetzung dieses Weges ist ein Meilenstein und zeigt, dass sich Engagement und Beharrlichkeit auszahlen.

Der Wanderweg wird mit 60 % von ecoplus gefördert und auch die Stadt Wien steht als Grundeigentümerin hinter dem Projekt und leistet ihren Beitrag in Form von Arbeitsleistungen. Übrig bleiben aber über € 270.000,--, die von den Naturfreunden übernommen werden müssen. Der Verein HüttenwirtInnen Rax & Schneeberg, unter der Federführung von Manuela Grabherr-Gappmayer, startete ein Crowdfunding bei dem über € 15.000,-- gesammelt wurden. Auch zahlreiche Privatpersonen, Tourismusbetriebe und Firmen aus der Region spendeten großzügig. So erreichte die Spendensumme über € 50.000,--. Bei einem Fest im Anschluss an den Spatenstich wurde allen Spenderinnen und Spendern mit dem symbolischen Überreichen einer eigens kreierten Höllentalwandernadel gedankt.

Die Naturfreunde Hirschwang-Reichenau bedanken sich bei allen großzügigen Spenderinnen und Spendern ganz herzlich! Über weitere Spenden wären wir sehr dankbar!

**Kontoname: Flusswanderweg - Höllental
Naturfreunde**
IBAN: AT83 2024 1050 2560 6335
BIC: SPNGAT21XXX



Mitgliederversammlung

Am 8. November fand im Gasthaus Kobald die jährliche Mitgliederversammlung der Naturfreunde Hirschwang-Reichenau statt.

Es kamen rund 60 interessierte NaturfreundInnen, darunter die Ehrengäste Karin Scheele, Vorsitzende der Naturfreunde NÖ, und Bgm. Johann Döller. Voller Stolz wurde der Fortschritt beim Flusswanderweg Höllental und die Umbau-Pläne der Hirschwangerhütte präsentiert. Durch das von den niederösterreichischen alpinen Vereinen erkämpfte „Schutzhüttenpaket NÖ“ ist es erstmals möglich, dass auch nichtförderwürdige Hütten wie die Hirschwangerhütte, im Jahr 2025 finanzielle Unterstützung in Form von Landesfördermitteln erhält.

Des Weiteren wurden langjährige Mitglieder geehrt und die einzelnen Referate berichteten über die Geschehnisse im letzten Jahr. Als krönenden Abschluss zeigte Bergsteigerlegende Ewald Putz einen wunderbaren Lichtbildervortrag „Vom Höllental“. Nähere Infos und Bilder unter <https://hirschwang-reichenau.naturfreunde.at/>.



Verschönerungsverein Hirschwang

Das Jahr neigt sich dem Ende zu und wir blicken auf ein aktives Vereinsleben zurück.

Bei unseren gemütlichen Zusammenkünften freuten wir uns über regen Besuch, so z.B. beim „Bunten Herbst“ im Oktober. Zu unserer letzten Veranstaltung für 2024, der Weihnachtsfeier im Hirschwang-Treff am **10. Dezember ab 15.30 Uhr**, laden wir sehr herzlich ein. Anfang November gratulierten wir unseren langjährigen Mitgliedern Margarete Fink und Gottfried Brandstätter zu ihrem 85. Geburtstag. Margarete ist eine sehr rührige Dame, die uns mit ihrem Elan und ihrem Humor viel Freude bereitet und uns mit ihrer Arbeitskraft oft unterstützt. Gottfried ist eines der Gründungsmitglieder unseres Vereines. Beiden sei herzlichst gedankt und wir wünschen weiterhin Gesundheit und persönliches Wohlergehen.



Leider waren im September viele Reichenauer von der Hochwasserkatastrophe betroffen, unser Verein unterstützte daher mit einer Spende von € 200,-- die erfolgreiche Hilfsaktion der Marktgemeinde Reichenau. Ebenso liegt uns das Projekt der Naturfreunde Hirschwang am Herzen und es wurde ein Betrag von € 300,-- für die Finanzierung des Flusswanderweges im Höllental gespendet.

Bedauerlicherweise ist unser Verbleib im Hirschwang Treff ungewiss, da das Gebäude des ehemaligen Kindergartens und die Kirche verkauft werden sollen. Wir sind dankbar für die schöne Zeit, die wir mit Unterstützung der Pfarre und der Marktgemeinde in diesem



Haus verbringen durften, sind aber auf der Suche nach einem geeigneten Vereinslokal, wo wir uns weiterhin mit unseren Mitgliedern treffen und unsere geselligen Veranstaltungen abhalten können.

An dieser Stelle möchten wir uns bei allen bedanken, die uns immer unterstützen! Wir wünschen allen unseren Mitgliedern und Freunden ein gesegnetes Weihnachtsfest verbunden mit den besten Wünschen für 2025!



ALLFINANZ · VORSORGE · IMMOBILIEN GmbH

www.avi-immo.at · Tel. +43 (0) 676-848 849 850



Komm.-Rat Akad. Vkmf.
Hans SWOBODA
2650 Wiener Straße 9 (9-12 Uhr)
www.avi-immo.at
swoboda@avi-ag.at
Tel. 0676-550 4000

Ihr Versicherungs- u. Immobilienmakler vor Ort

Wir suchen für Kunden +Grundstücke +Wohnungen +Villen +Häuser +Landwirtschaften +Wälder/Wiesen

BIETE: 80m² Lokal/Büro bzw. 100m² Wohnung in Payerbach zu mieten Tel. 0676 550 4000

SUCHE: Büro-Teilzeit- u. Immobilien-sowie Versicherungskauffrau/mann
3 bis 18 Stunden pro Woche, € 300,- bis € 2.400,-p.M.
Lebenslauf und Foto an swoboda@avi-ag.at

Frohe Weihnachten und alles Gute für 2025!
Herzlichst Ihr Hans Swoboda und Team

Brennholz vom Bauern im Sack

- * Kleiner Sack € 5,--
- * Großer Sack € 8,--

Bestellen Tel. 0676 550 4000



Freiwillige Feuerwehren

Feuerwehrjugend - Sicherheit zu Wasser und am Land

Die Feuerwehren Prein und Reichenau haben sich auch heuer wieder zusammengetan, um ihren Jugendlichen das Fertigungsabzeichen „Sicher zu Wasser und am Land“ zu ermöglichen.

Dazu gehören Fähigkeiten im Wasserdienst und der Ersten Hilfe, die vor der Prüfung intensiv trainiert wurden. Alle teilnehmenden Mitglieder der Feuerwehrjugend mussten im Zuge der Prüfung einen schriftlichen Test und mehrere praktische Stationen wie Feuerwehrsicherheit, Knoten und Erste-Hilfe absolvieren. Leider fiel das Zillenfahren heuer dem Unwetter zum



Opfer und konnte nicht durchgeführt werden. Alle Jugendlichen konnten aber die anderen Bereiche erfolgreich meistern und können mit Recht auf ihre guten Leistungen stolz sein.

Unwettereinsatz der Freiwilligen Feuerwehr Reichenau

Das heurige Einsatzjahr entwickelt sich zu einem der einsatzreichsten Jahre in der Geschichte der Feuerwehr Reichenau.

Stark dazu beigetragen haben die Unwetterereignisse Mitte September. Das angekündigte Schlechtwetter hatte sich mit Regen und Sturm eingestellt und sofort wurde es für die Feuerwehren Reichenaus notwendig, Sturmschäden zu beseitigen. Äste und ganze Bäume blockierten Wege und Straßen oder drohten auf solche zu fallen und erforderten bereits einige Stunden Einsatzfähigkeit. Durch den starken Dauerregen konnte dann auch der Boden bald kein Wasser mehr aufnehmen, die Grundwasserpegel stiegen und das Wasser suchte sich seinen Weg in viele Keller von Reichenauer Haushalten. Die Schwarza trat ebenfalls über die Ufer und flutete zahlreiche Häuser entlang der Rax-Straße.



Die Unwetter betrafen einen großen Teil Niederösterreichs, was für die Bezirksalarmzentrale einen sehr hohen logistischen Aufwand bedeutete. Daher besetzte die FF Reichenau während der intensivsten Einsätze das Feuerwehrhaus mit jeweils zwei Feuerwehrleuten, die Anrufe und Funksprüche zentral entgegennahmen und Einsätze koordinierten. Feuerwehren aus weniger betroffenen Regionen Niederösterreichs kamen zu Hilfe und unterstützten die lokalen Einsatzkräfte tatkräftig bei den notwendigen Auspumparbeiten. Strom, überfüllte Kellerräume und nachlaufendes Wasser erschwerten die Tätigkeiten der Feuerwehren immer wieder. Während der Unwettereinsätze wurden zusätzlich zwei Brandeinsätze alarmiert, einer davon hervorgerufen durch den Kontakt eines Stromspeichers mit Wasser. Am Ende verzeichnete die Feuerwehr Reichenau im Zeitraum von einer Woche rd. 2000 Einsatzstunden von 40 Feuerwehrmitgliedern, die durch die Wetterereignisse dieser Tage verursacht worden waren.



HIRSCHWANGER NEWS WINTER/FRÜHJAHR 2025

Wir bieten Ihnen in den kommenden Monaten wieder ein buntes Programm an kulinarischen Spezialitäten. Wir freuen uns auf Ihren Besuch!

PARKHOTEL
HIRSCHWANG
SEMINAR • RESTAURANT • EVENT

€ 28,-
pro Person



MI, 01.01.2025, 7 - 13 Uhr

KATERFRÜHSTÜCK

„Happy New Year“

€ 41,-
pro Person



SO, 19.01.2025, ab 11.30 Uhr

SCHNITZEL BRUNCH

„Der österreichische Klassiker“

Degustations-
menü inkl.
Weinbegleitung
€ 74,-
pro Person



FR, 14.02.2025, um 18 Uhr

VALENTINSDINNER

„Liebe liegt in der Luft“

Informationen
& Details:



€ 51,-
pro Person

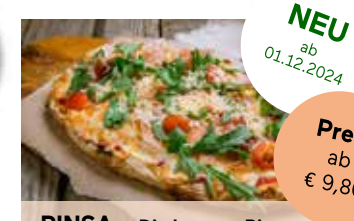


SA, 08.03.2025, ab 18 Uhr
SO, 09.03.2025, ab 11.30 Uhr

HERINGSSCHMAUS

„zum Einleiten der Fastenzeit“

NEU
ab
01.12.2024



Preis
ab
€ 9,80

PINSA - Die bessere Pizza

Erleben Sie vollen italienischen Geschmack!

Durch die lange Teigführung ist die Pinsa extra bekömmlich.
Auch Abholung möglich!

Parkhotel Hirschwang

2651 Reichenau an der Rax, Trautenberg-Straße 1, www.parkhotelhirschwang.at

RESERVIERUNG und TICKETS:

Tel.: +43 (0) 2666 58110

AUGUST SCHMÖLZER

Liest aus seinem neuen Roman „Heimat“

SO, 06.04.2025
11 Uhr

Ticket: € 25,00

Ticket & Buffet: € 51,00



kurti
Malermeister

MALEREI, ANSTRICH, FASSADEN,
GERÜSTVERLEIH, ARBEITSBÜHNENVERLEIH
www.malermeister-kurti.at

Qualität
seit 2012

Malermeister Kurti GmbH, Bundesstraße 45, 2632 Grafenbach
Tel: 0660/5543715, E-Mail: bozkurt@malermeister-kurti.at

EUROSPAR UHER

2822 BAD ERLACH, Wiener Neustädter Straße 14

Die „GOLDENE TANNE 2024“ geht nach Bad Erlach!!!

Familie Uher als beste SPAR-Kaufleute Niederösterreichs gekürt.

Einmal im Jahr prämiert SPAR die besten SPAR-Kaufleute Österreichs mit der Goldenen Tanne. Als besonders engagierte Kaufleute erhielt die Familie Uher aus Bad Erlach in Niederösterreich die Auszeichnung. Beurteilt wurden heuer die Brot-, Obst und Gemüse- sowie Feinkostabteilung.

Die SPAR-Kauffrauen Birgit und Astrid Uher freuen sich über die begehrte SPAR-Auszeichnung: „Wir sind sehr stolz, dass unser Einsatz für die Nahversorgung auf diese Weise gewürdigt wird. Die Auszeichnung ist eine großartige Anerkennung für die Arbeit, die wir als Team leisten und Beleg dafür, dass es uns gelingt den Kund:innen ein tolles Einkaufserlebnis zu bereiten.“

„Die Familie Uher ist ein hervorragendes Beispiel für engagierte Kaufleute, die fest in der Region verankert sind“, so SPAR-Geschäftsführer Alois Huber. Und ergänzt „Vor 70 Jahren wurde SPAR mit den selbständigen Einzelhändlern gegründet. Gerade anlässlich unseres Gründungsjahres erscheint es mir besonders wichtig, dass wir uns auf unsere Wurzeln im selbständigen Einzelhandel besinnen und die Held:innen des Lebensmittelhandels vor den Vorhang holen. Ich gratuliere der Familie Uher sowie dem ganzen Team daher sehr herzlich zur Goldenen Tanne.“

EUROSPAR Uher in Bad Erlach

Auf der Wiener Neustädter Straße 14 in Bad Erlach befindet sich der EUROSPAR-Markt der Familie Uher. Ein echtes Familienunternehmen seit drei Generationen und Gründungsmitglied von SPAR. Auf 1.200 m² Verkaufsfläche erwartet die Kundinnen und Kunden ein Sortiment von rund 20.000 Artikel. Der EUROSPAR-Markt ist die richtige Adresse für jene, die ein vielfältiges Sortiment und regionale Produkte suchen.

Birgit Uher, EUROSPAR Bad Erlach:

„Herzlichen Dank an unser großartiges Team!“



Frohe Festtage & guten Rutsch
wünschen Familie Uher & Mitarbeiter!

Christian Janger

Kreatives, außergewöhnliches
Fliesen-Handwerk

Tel.: 0650 36 66 436

E-Mail: christianjanger7@gmail.com
www.facebook.com/fliesenjanger

Arbeitsort von Wien bis Semmering

Ängste? Depressionen?

Partner/innenkonflikte?

Ich biete Ihnen psychologische Beratung und
kontinuierliche Gespräche an:

z.B. in Lebens-, Beziehungs-, beruflichen Krisen, bei
psychosomatischen Beschwerden.

Für Kinder, Jugendliche und Erwachsene jeden Alters.

Mag.phil. Dr.phil. Jutta Zinnecker

Psychotherapeutin/Psychoanalyse, Psychoanalytische
Therapie. Diplompsychologin, Lebens- u.
Sozialberaterin, Tel.: 02666/54820

SAUNA & WELLNESS IM RAXALPENHOF

In der kalten Jahreszeit findest du wohl-
tuende Entspannung im Wellness-Spa-
Wasserreich des Raxalpenhofs.

Raxalpenhof

- täglich von 17:30 bis 21:00 Uhr
- 2 Stunden € 14,-
(jede weitere Stunde € 3,- / max. € 18,-)
- Voranmeldung unter Tel. +43 2665 526

RAXALPENHOF.COM



MONI'S FARBKASTEN ADLER FARBENMEISTER

Wiener Straße 1


2640 Gloggnitz

Mobil: 0664 536 56 65

Website: www.monisfarbkasten.at



FRISÖR KOSMETIKSTUDIO Daniela Wagner **AMBULATORIUM REICHENAU**



- FRISÖR
- KOSMETIK
- FUSSPFLEGE
- MANIKÜRE
- NAGELDESIGN
- MASSAGE
- Physik. Therapie

Tel Frisör: 02666/53013 oder 0664/5009933
Tel Ambulatorium: 02666/52198
Hauptstrasse 89 - 2651 Reichenau/Rax
Öffnungszeiten: Di - Mi - Fr 8.00 - 18.00
Do - Sa 8.00 - 12.00
www.ambulatorium-reichenau.at

Garten-Winterservice
Gartengeräte Verkauf & Service



R.M. SERVICE 4 YOU
0676/66 99 444
www.rm4you.at
René Marsoun 2651 Reichenau/Rax

2650 PAYERBACH
Wiener Str. 3
02666/53060

grubner ELEKTROTECHNIK GmbH

2641 SCHOTTWIEN
Hauptstraße 52
02663/8240

www.grubner.at Installationen Blitzschutz Flutlichtanlagen PARTNER KNX SAT-TV-Anlagen Photovoltaik Alarmanlagen elektro@grubner.at

Weinzettl Transporte & Erdbau OG

Erdbau - Abbruch - Natursteinmauern

Sand - Schotter - Kies - Erde

Bauschuttentsorgung

LKW Kranarbeiten

Asphalttransporte




Tel.: 02635/20808 od. 0699/12080830 Lagerplatz: Wiener Str. 34, 2650 Payerbach

BEZIRKSPOLIZEIKOMMANDO NEUNKIRCHEN



Aktuelle Info Herbst 2024



Klassische BETRUGSVERSUCHE

Die klassischen Betrugsversuche wie:

- Enkel Neffen-Trick
- Polizei-Trick
- TOSO-Tochter-Sohn-Handy-Trick

sind derzeit stark rückläufig! Bleiben Sie aber vorsichtig, die Betrüger sind kreativ. Es ist nur eine Frage der Zeit, bis neue Erscheinungsformen und Vorgangsweisen auftreten.

KLÄRUNG von Raubüberfällen


Durch umfangreiche Ermittlungen des Kriminaldienstes der Polizeiinspektion Ternitz und des Landeskriminalamts Niederösterreich, konnte nach einem versuchten Raubüberfall auf einen Spar-Markt in Ternitz der Täter ausgeforscht und in die Justizanstalt Wr. Neustadt eingeliefert werden.

Ein weiterer versuchter Raubüberfall auf die JET-Tankstelle in Ternitz konnte rasch geklärt werden. Durch Zeugenhinweise konnte ein Jugendlicher als Täter ausgeforscht werden, welcher die Tat als „Mutprobe“ verübte!

Auch ein weiterer Raubüberfall auf einen Jugendlichen wurde in Gloggnitz verübt. Das Opfer wurde unter massiger Androhung von Gewalt gezwungen Bankomatbehebungen zu tätigen. Die Beamten der Kriminaldienstgruppe Gloggnitz konnten drei Täter ausforschen. Gegen die beiden Haupttäter wurde die Untersuchungshaft verhängt.

DÄMMERUNGSEINBRÜCHE - DWE

Mit dem Beginn der kalten Jahreszeit und der frühen Dunkelheit steigt erfahrungsgemäß wieder die Zahl der Dämmerungseinbrüche! Folgende präventive Verhaltensmaßnahmen werden geraten:

- **LICHT**, sowohl im Innen- als auch im Außenbereich – Anwesenheit vortäuschen!
- **LÜFTEN, NUR** wenn man zu Hause ist! Schließen Sie Fenster, Terrassen- u. Balkontüren!
- Bei längerer **ABWESENHEIT** den/die **NACHBARN** ersuchen, die Post auszuräumen usw.!
- Das Haus bzw. die Wohnung **BEWOHNT** erscheinen lassen – **ANWESENHEIT** vortäuschen!
- Räumen Sie weg, was Einbrecher leicht nützen können!
- Melden Sie **VERDÄCHTIGES Verhalten** sofort über Notruf **133** an die Polizei! 

www.gemeinsamsicher.at

Als Dankeschön liefern wir Ihnen Menüs (Suppe, Hauptspeise, Nachspeise) um € 10,-- ins Haus.

ÜBER 7000 STUNDEN PFLEGE UND BETREUUNG BEI UNSEREN KUNDEN

Liebe Mitbürger/innen!

Im zu Ende gehenden Jahr 2024 waren unsere Mitarbeiter/Innen über 7000 Stunden bei unseren Klienten. Neben der Krankenpflege und Altenbetreuung wurden viele Stunden für Haushalts- und Reinigungsarbeiten geleistet. Unseren Mitarbeiterinnen unter der Leitung unserer Betreuungsmanagerin DGKS Jasmina Wanek gilt ein besonderer Dank.

Aufrichtiger Dank gilt aber auch unseren Funktionär/innen, die kostenlos unzählige Stunden für die Führung unseres Vereins und die Verwaltungsarbeiten sowie sonstige Vereinstätigkeiten im Einsatz sind.

Besonderer Dank gilt aber auch unseren rund 300 Familien, die Mitglieder unseres Vereins sind und uns so unterstützen.

Preis/ Stück	SUPPEN	Stück- Zahl
2,--	Grießnockerlsuppe	
2,--	Leberknödelsuppe	
2,--	Hühnereinmachsuppe	
2,--	Erdäpfel-Rahmsuppe	
2,--	Frittatensuppe	
2,--	Italien. Tomatensuppe	
	SCHMANKERL	
6,--	Szegediner Krautfleisch	
6,--	Faschierter Braten	
6,--	Geselchtes/Linsen/Knöd.	
6,--	Gefüllter Paprika	
6,--	Kartoffelgulasch/Wurst	
6,--	Berner Würstel	
	RUND UMS RIND	
6,--	Herzhafte Rindsroulade	
6,--	Rindsgulasch/Spätzle	
6,--	Tafelspitz/Wurzelgem.	
6,--	Altw. Zwiebelrostbraten	
6,--	Bohnentopf/Fleischbäll.	
6,--	Gekochtes Rindfleisch	
6,--	Burgund.-Rindsbraten	
6,--	Rindersaftschnitzel	
	KALB UND KÖSTLICH	
6,--	Fasch. Kalbsbutterschn.	
6,--	Gefüllte Kalbsbrust	
6,--	Kalbsbraten mit Reis	
6,--	Kalbfleischbällchen	
6,--	Kalbsrahmgulasch	
	FEIN VOM SCHWEIN	
6,--	Pariser Schnitzel/Risipisi	
6,--	Schweinsschnitzel geb.	
6,--	Champignonschnitzel	
6,--	Klass. Schweinsbraten	
6,--	Naturschnitzel	
	F(R)ISCH auf den TISCH	
6,--	Alaska-Seelachs geb.	
6,--	A.-Seelachs Müllerin A.	
6,--	Seelachs/Tom.-Sauce	
6,--	Pazif. Scholle gebacken	
	NUDELGERICHTE	
6,--	Herzh. Schinkenfleckerl	
6,--	Rindfleischlasagne	
6,--	Spaghetti Bolognese	
6,--	Krautfleckerl	
6,--	Eiernockerl	

Als Dankeschön und anlässlich der bevorstehenden Feiertage sowie gleichzeitig als Kostprobe liefern wir Ihnen, auch Nichtmitgliedern, zu einem Kostenbeitrag je Menü von € 10,-- diese Speisen gefroren ins Haus.



Schreiben Sie die Zahl der ausgewählten und gewünschten Suppen, Hauptspeisen und Nachspeisen und Ihre Daten inkl. Telefonnummer auf diese Liste .

Fotografieren Sie diese Seite und senden das Bild per WhatsApp an 0676 550 4000 oder geben Sie ihre Wünsche telefonisch durch.

Preis/ Stück	GRÜN UND VITAL	Stück- Zahl
6,--	Cremespinat/Omelette	
6,--	Champignonsauce	
6,--	Gemüsestrudel	
6,--	Gemüserahmlinsen	
6,--	Rahmfisolen/Röstinchen	
	SUSSE HAUPTSPEISEN	
6,--	Topfen/Mohnauflauf	
6,--	Pfirsich-Palatschinken	
6,--	Marillen-Palatschinken	
6,--	Milchreis/Beerenröster	
6,--	Geschupfte Mohnnudeln	
6,--	Nuss-Palatschinken	
6,--	Apfelstrudel/Vanille-S.	
6,--	Reisauflauf/Beerenröster	
	Zuckerarme Nachspeisen	
2,--	Apfelmus	
2,--	Topfenkuchen gebacken	
2,--	Biskuitroul. /Erdbeer-Topf	
2,--	Bananencremeschnitte	
2,--	Kakaocremeschnitte	
2,--	Marmorgugelhupf	
2,--	Apfelkuchen	
2,--	Marillen-Kuchen	

Siehe Allergen- und Nährwertliste in der Speisekarte, die wir mitliefern.
Liefern an
Adresse
Tel.

Im Namen unserer Schwestern und Helferinnen sowie im Namen des gesamten Vorstandes wünschen wir Ihnen einen besinnlichen Advent und ein Frohes Weihnachtsfest sowie ein gutes 2025!



Mit besten Grüßen
Hans Swoboda Hermann Scherzer
KR Akad. Vkmf. Hermann Scherzer
Hans Swoboda Repräsentant
Obmann für Reichenau
Tel.: 0676-550 4000 Tel.: 680 126 2669

Mit freundlicher Unterstützung
der Marktgemeinde Reichenau



Pflege-Sprechstunde
in Reichenau an der Rax



Kostenlose Beratung rund ums Älterwerden:

- ❖ Welche Unterstützung bekomme ich bei Pflegebedürftigkeit?
- ❖ Welche Kosten kommen auf mich zu?
- ❖ Wie stelle ich einen Pflegegeldantrag?
- ❖ Wie kann ich mein zu Hause altersgerecht gestalten?

Im persönlichen Gespräch beraten sie gerne unsere Pflege-Expertinnen!

WO:



Abt Balthasar-Straße 16
2651 Reichenau an der Rax

TERMINE jeweils DONNERSTAG 14:00 bis 16:00 Uhr:
12.12.2024, 06.02.2025, 06.03.2025, 03.04.2025
Telefonische Anmeldung unter 0664/88645611!

SPARKASSE 



**Wir wünschen
ein strahlendes
Weihnachtsfest!**