

Herzlich Willkommen
im Kindergarten Birkfeld!



KINDERGARTEN
— BIRKFELD —

KINDERGARTEN

BIRKFELD



Barbara Häusler
Leitung, Kindergartenpädagogin

Babsi bildet unser stützendes Fundament. Mit ihrer verständnisvollen und liebevollen Art sorgt sie sich stets um das Wohlbefinden im Team.



Sabine Mauerhofer
Kindergartenpädagogin

Sabine ist warmherzig, einfühlsam und ihre kreative Ader zeigt sich in den vielfältigen Ideen, die sie mit Leidenschaft umsetzt.



Cornelia Ziegerhofer
Kindergartenpädagogin

Sie ist unser Ruhepol. Mit ihren Nerven aus Stahl scheint sie alle noch so wilde Situationen retten zu können.



Angelina Krautgartner
Kindergartenpädagogin

Angelina zeichnet sich durch einen liebevollen und geduldigen Umgang mit den Kindern aus und geht stets einfühlsam auf ihre Bedürfnisse ein.

Julia Lafer
Kindergartenpädagogin

Mit ihrer Kreativität, sowie musikalischen Begeisterung bereichert sie den Kindergartenalltag.



KINDERGARTEN

BIRKFELD

Heidi Holzerbauer Kinderbetreuerin

Heidi hat stets gute Ideen und Tipps auf Lager. Ihre lustige, hilfsbereite und kommunikative Art macht es nie langweilig.



Sonja Schlagbauer Kinderbetreuerin

Sonja schafft durch ihren liebevollen Umgang mit den Kinder eine vertrauensvolle Atmosphäre. Sie sprüht vor Kreativität und hat für alles eine Lösung.



Irmgard Töglhofer Kinderbetreuerin

Unsere Mama des Hauses! Irmi hat für alle ein offenes Ohr, ist der Kuschelbär der Kinder und hat immer gute Ratschläge und kreative Ideen.



Kerstin Pailer Kinderbetreuerin

Kerstin geht mit Bedacht und Sorgfalt an alle Aufgaben heran. Ihre Gewissenhaftigkeit und ihre liebevolle Art sind eine wertvolle Stütze für das gesamte Team.



Lisa Heiling Kinderbetreuerin

Hilfsbereit und motiviert unterstützt Lisa die Kinder sowie das Personal in jeder Situation.



Kontakt

Kindergarten Birkfeld
Birkengasse 3
8190 Birkfeld

03174/3676

kiga.birkfeld@birkfeld.at

Da uns die Betreuung der Kinder am Herzen liegt, sind wir zwischen 08:00 und 11:30 Uhr telefonisch nicht erreichbar. In dieser Zeit ist ein Anrufbeantworter aktiviert, der zu Mittag abgehört wird.

Elternabend

Der Elternabend findet am Mittwoch, 17.09.2025 um 19 Uhr
im Kindergarten statt.

Terminvorschau

Laternenfest:
07.11.2025 ab 16:30 Uhr

Kindergartenbeginn

Das Kindergartenjahr startet am 08.09.2025

Öffnungszeiten

Halbtagsgruppen: 7:00–13:00 Uhr

Ganztagsgruppe: 7:00–17:00 Uhr

Einschreibzeiten

Auf dem Anmeldeformular ist unter dem Punkt Einschreibzeiten die maximale Anwesenheitszeit des Kindes anzugeben. Für Halbtagskinder ist das von 7:00–13:00 Uhr. Für Familien, die ganztags Betreuung brauchen, gibt es die Möglichkeit, das Kind von 7:00–15:00 Uhr oder von 7:00–17:00 Uhr anzumelden.

Anwesenheitszeiten

Kinder müssen bis spätestens 8 Uhr in den Kindergarten gebracht werden und pünktlich, je nach Betreuungsvereinbarung, wieder abgeholt werden. Bitte beachten Sie, dass Kinder im letzten Kindergartenjahr eine Anwesenheitspflicht von mindestens fünf Tagen pro Woche zu je vier Stunden erfüllen müssen. Jüngere Kinder müssen mindestens vier Tage pro Woche für jeweils vier Stunden anwesend sein.

Zwischen 08:00 Uhr und 11:30 Uhr ist unsere pädagogische Kernzeit, in der wir gezielte Angebote setzen. In dieser Zeit sollte Ihr Kind anwesend sein.

Die tägliche Anwesenheitszeit muss genau dokumentiert werden und wird von Ihnen in die Anwesenheitsliste im Eingangsbereich eingetragen. Bei Buskindern wird die Zeit von uns eingetragen.

Sollte Ihr Kind krank sein oder aus einem anderen Grund verhindert sein, bitten wir Sie um einen Anruf.

Abmeldung bzw. Änderung der Einschreibzeiten

Mit der Kindergartenanmeldung kommt ein Vertrag zwischen der Marktgemeinde und den Erziehungsberechtigten zustande. Sollten Sie diesen Vertrag frühzeitig auflösen oder ändern wollen, beachten Sie bitte folgende Punkte:

Eine Änderung der Einschreibzeiten (z.B. Verlängerung oder Verkürzung der Anwesenheitszeit) kann während des Betreuungsjahres nicht garantiert werden. Auf Anfrage erhalten Sie von der Kindergartenleitung ein Formular, welches bei der Gemeinde einzureichen ist und dort geprüft wird.



Eine Abmeldung aus dem Kindergarten ist mit einer Kündigungsfrist von einem Monat verbunden. Sollte der Platz mit einem Kind aus der Warteliste nachbesetzt werden können, kann die Frist nach Absprache verkürzt werden. Für die Kindergartenabmeldung erhalten Sie auf Anfrage ein Formular von der Kindergartenleitung.

Bringen und Abholen

Nach der erfolgreichen Eingewöhnung kann das Kind in der Früh von den Eltern bis zum Garderobenplatz begleitet werden und wird dann im Gruppenraum in Empfang genommen.

In der Abholzeit sind wir meist im Garten. Sollten wir uns aufgrund von Schlechtwetter im Kindergarten aufhalten, bitten wir euch hier, im *Eingangsbereich* zu warten und das Kind dort in Empfang zu nehmen.



Bitte beachten Sie die vorgesehenen Parkflächen („Haltezone für Besucher“). Hier können Sie während dem Kindergartenaufenthalt parken. Alle anderen Flächen sind für Busse, Essenslieferanten und für Notfälle freizuhalten.

Um die Sicherheit unserer Kinder zu gewährleisten, achten Sie beim Hinein- und Hinausgehen bitte darauf, das Gartentürl immer vollständig zu schließen. Außerdem bitten wir Sie, das Gartentürl nicht von Ihrem Kind öffnen zu lassen.

Auf dem Anmeldeformular sind alle Personen einzutragen, die das Kind abholen dürfen. Sollte sich diesbezüglich etwas ändern, informieren Sie uns bitte umgehend. Gibt es bei der Abholung eine Ausnahme (z.B. das Kind darf mit einem anderen Kind mit nach Hause gehen o.Ä.) können Sie uns persönlich, telefonisch oder mit einem kleinen Zettel darüber informieren.

Kindergartenbus

Auf der Kindergartenanmeldung gibt es die Möglichkeit, das Kind für den Kindergartenbus anzumelden. Die Adressen und Telefonnummern werden dann an das zuständige Busunternehmen weitergegeben. Anschließend wird ein Fahrplan erstellt, den Sie am Beginn des Kindergartenjahres ausgehändigt bekommen.

Der Kindergartenbus fährt ab Dienstag in der ersten Kindergartenwoche. Für Neuanfänger gibt es ab der zweiten Kindergartenwoche die Möglichkeit, mit dem Bus zu fahren.

Kinder müssen pünktlich zur vereinbarten Haltestelle gebracht werden und dort auch wieder abgeholt werden. Sollte niemand an der Haltestelle warten, der das Kind entgegennimmt, wird das Kind zurück in den Kindergarten gebracht und von uns übernommen.

An schulfreien Tagen (schulautonome Tage, Herbstferien, Semesterferien) fährt kein Kindergartenbus.

Der Beitrag für den Bus wird mit dem Kindergartenbeitrag in Rechnung gestellt.



Sollte es Fragen bezüglich der Busse geben, nehmen Sie bitte Kontakt mit Hannes Urstöger oder Markus Fasching (0676/4753747) auf.

Ganztagskinder

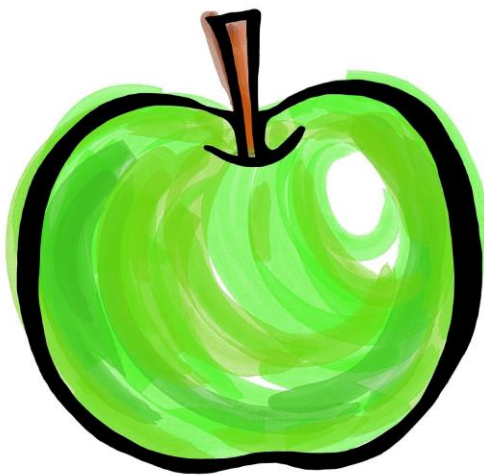
Für Ganztagskinder wird das Mittagessen von der SOBEGes geliefert und kostet €4,00 pro Portion. Das Mittagessen wird täglich um 08:30 Uhr von uns bestellt. Bis dahin haben Sie die Möglichkeit, Ihr Kind für das Essen an- oder abzumelden. Dies können Sie in die Essensliste im Eingangsbereich eintragen. Der Essensbeitrag wird dann mit dem Kindergartenbeitrag in Rechnung gestellt.

Da in der SOBEGes mit Menschen mit Behinderung gekocht wird, kann nur bedingt Rücksicht auf Unverträglichkeiten



genommen werden. Sollte Ihr Kind betroffen sein, sind wir bemüht, eine Lösung zu finden.

Das Mittagessen findet um 13:00 Uhr statt, danach gibt es ein Bildungsangebot unserer Nachmittagspädagogin. Ein Abholen ist frühestens um 14:00 Uhr möglich.



Jause

Für die Jause bieten wir den Kindern die gesamte Woche ein Jausenbuffet an. Es werden Lebensmittel wie z.B. Brot, Schinken, Käse, verschiedene Obst- und Gemüsesorten, Butter, Aufstriche, Joghurt, Milch, Müsli usw. überwiegend in Bio-Qualität angeboten. Zum Trinken wird den Kindern jederzeit Wasser zur Verfügung gestellt.

In unserem Haus gibt es keine fixe Jausenzeit, sondern die Kinder haben die Möglichkeit bis ca. 10:30 Uhr selbstständig zur Jause zu gehen. So kann das Kind lernen, auf sein individuelles Hungergefühl zu achten. Die Jausensituation wird immer von einer Pädagogin oder Betreuerin begleitet und unterstützt. Wir achten darauf, dass jedes Kind einmal zur Jause kommt.

Informieren Sie uns bitte mit der Kindergartenanmeldung über eventuelle Allergien und Unverträglichkeiten Ihres Kindes und informieren Sie uns auch, wenn es diesbezüglich Veränderungen gibt. Eine Allergenliste der von uns zubereiteten Speisen und den Speisen der SOBEGes finden Sie im Eingangsbereich.

Jausenbeitrag

Für die Lebensmittel, die für das Jausenbuffet oder das Kochen und Backen an Geburtstagen und Festen gebraucht werden, wird mit dem monatlichen Kindergartenbeitrag ein Betrag von €18,- eingehoben.

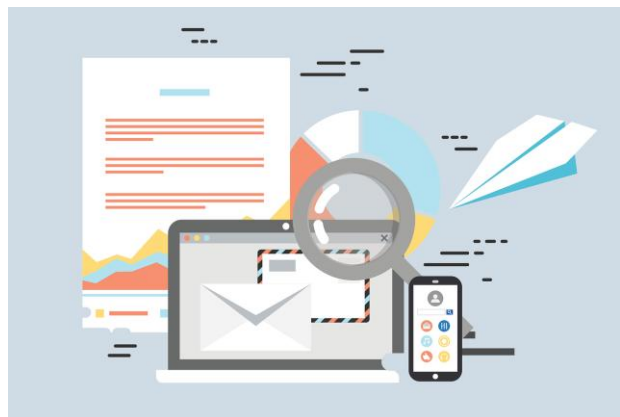
Materialbeitrag

Mit dem monatlichen Kindergartenbeitrag wird ein Materialbeitrag von €7,- (für Halbtagskinder) bzw. €9,- (für Ganztagskinder) eingehoben. Dieser Betrag wird für das Herstellen der Laterne, das Nikolaussackerl, Ostern, Geburtstagsgeschenke, Familiengeschenke und sonstige Basteleien verwendet.

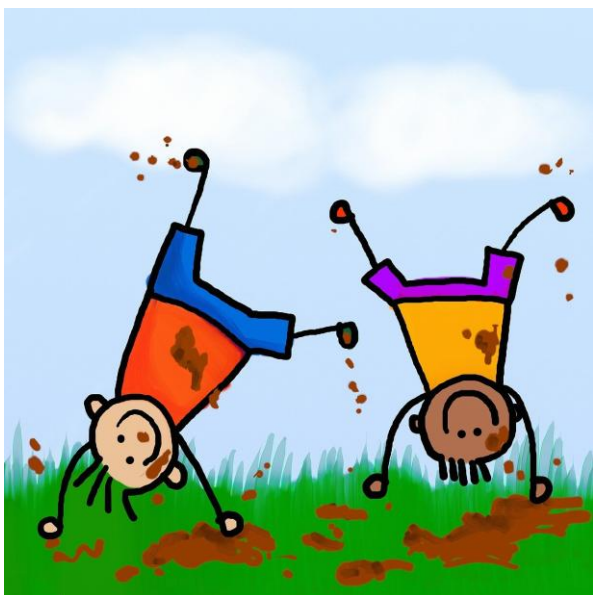


Informationsweitergabe

Verschiedenste Informationen werden während dem Kindergartenjahr per E-Mail ausgesendet. Wir verwenden dazu die von Ihnen in der Anmeldung angegebene E-Mail-Adresse. Daher bitten wir Sie, das Postfach regelmäßig zu kontrollieren.



Außerdem gibt es ein passwortgeschütztes Padlet, zu dem Sie am Beginn des Kindergartenjahres Zugang bekommen. Darin finden Sie aktuelle Fotos und Dokumentationen von Bildungsangeboten.



Kleidung

Wir möchten den Kindern so viele Erfahrungen wie möglich bieten. Achten Sie deshalb darauf, dass die Kleidung im Kindergarten schmutzig werden könnte. Außerdem nutzen wir bei entsprechendem Wetter täglich unseren schönen Garten. Auch dafür braucht Ihr Kind entsprechende Kleidung. Die Matschbekleidung und Gummistiefel Ihres Kindes können das ganze Jahr über im Kindergarten bleiben.

Bitte beschriften Sie sämtliche Kleidungsstücke, damit sie im Kindergarten nicht verloren gehen. Kleidung, die wir nicht zuordnen können, kommt in unseren Fundkorb im Eingangsbereich.

Ihr Kind braucht immer der Jahreszeit entsprechendes Reservegewand. Eine Baumwolltasche ist dafür am Garderobenplatz des Kindes vorhanden.

Hausschuhe

Wir empfehlen als Hausschuhe Lederpuschen oder ähnliche, geschlossene Hausschuhe. Je nach Modell können diese als Hausschuh und Gymnastischuh für das Turnzimmer genutzt werden.



Ferien, Schließtage und Fenstertage

- Weihnachtsferien: 24.12.2025 bis 06.01.2026
- Osterferien: Palmsonntag bis einschließlich Ostermontag
- Schließtage: 15.05.2026 und 05.06.2026

In den Semesterferien ist bei Bedarf geöffnet. Eine Bedarfserhebung, mit der Sie Ihr Kind für die Betreuung anmelden können, erhalten Sie rechtzeitig.



In den ersten vier Wochen der Sommerferien bieten wir für alle Kindergartenkinder der Marktgemeinde Birkfeld einen Sommerkindergarten an. Auch dafür werden rechtzeitig die Anmeldungen ausgegeben.

Eingewöhnung

Für unsere Neuanfänger gibt es eine Eingewöhnungswoche, in der sich die Anwesenheitszeiten langsam steigern. Die Aufenthaltsdauer wird zu Beginn ca. 2 – 3 Stunden betragen. In der ersten Woche werden die Kinder in zwei Gruppen geteilt, damit wir sie gestaffelt empfangen und begleiten können. Die genaue Einteilung, zu welchen Zeiten Ihr Kind starten darf, wird beim Elternabend bekannt gegeben.

Tipps zur Eingewöhnung entnehmen Sie bitte dem Folder „Elternleitfaden zur Eingewöhnung“.

Für Kinder, die bereits bei uns im Kindergarten waren, ist der Kindergarten am ersten Tag ebenfalls von 07:00-09:30 Uhr geöffnet. Ab Dienstag gelten die gewohnten Öffnungszeiten von 07:00-13:00 Uhr bzw. 07:00-17:00 Uhr.



Ein Überblick über den Ablauf der Eingewöhnung und hilfreiche Tipps für Sie als Eltern

Beobachtung

Ein großer Teil unserer täglichen Arbeit ist die strukturierte Beobachtung des Kindes. Um das Kind in verschiedenen Situationen beobachten zu können, haben wir ein eigenes Beobachtungssystem entwickelt. Uns ist es ein Anliegen, ein umfassendes Bild des Kindes zu bekommen. Deshalb ist das gesamte Kindergartenpersonal in die Beobachtung involviert. Und so funktioniert es: In jedem Spielbereich gibt es eine dazu passende Beobachtungsmappe (z.B. die Beobachtungsmappe für die grobmotorische Entwicklung im Bewegungsraum). In jeder Mappe ist für jedes Kind ein Blatt mit verschiedenen, dem Alter entsprechenden Beobachtungspunkten abgelegt. So entsteht aus vielen kleinen Alltagsbeobachtungen ein ganzheitliches Bild vom Kind.

Entwicklungsgespräche

Um uns mit Ihnen über Beobachtungen auszutauschen und uns zu überlegen, wie wir Ihr Kind optimal fördern können, bieten wir einmal jährlich ein Entwicklungsgespräch an. Hier steht der Austausch zwischen Pädagogin und Erziehungsberechtigten im Vordergrund.

Checkliste für den Kindergartenstart

- Rucksack
- Hausschuhe (am besten Lederpuschen)
- (Gymnastikschuhe → nicht notwendig, wenn Lederpuschen als Hausschuhe verwendet werden)
- Reservegewand
- Matschbekleidung + Gummistiefel
- Familienseite für die Familienmappe
- VORFREUDE 😊



Wir freuen uns auf euch!